



МІНІСТЕРСТВО ОСВІТИ І НАУКИ, МОЛОДІ ТА СПОРТУ УКРАЇНИ

ДНІПРОПЕТРОВСЬКА ОБЛАСНА ДЕРЖАВНА АДМІНІСТРАЦІЯ
ГОЛОВНЕ УПРАВЛІННЯ ОСВІТИ І НАУКИ

НАВЧАЛЬНО-МЕТОДИЧНИЙ ЦЕНТР ПРОФТЕХОСВІТИ
У ДНІПРОПЕТРОВСЬКІЙ ОБЛАСТІ

**Моніторингове дослідження доступності системи ПТО
Дніпропетровської області за 2007-2010 н.р.**



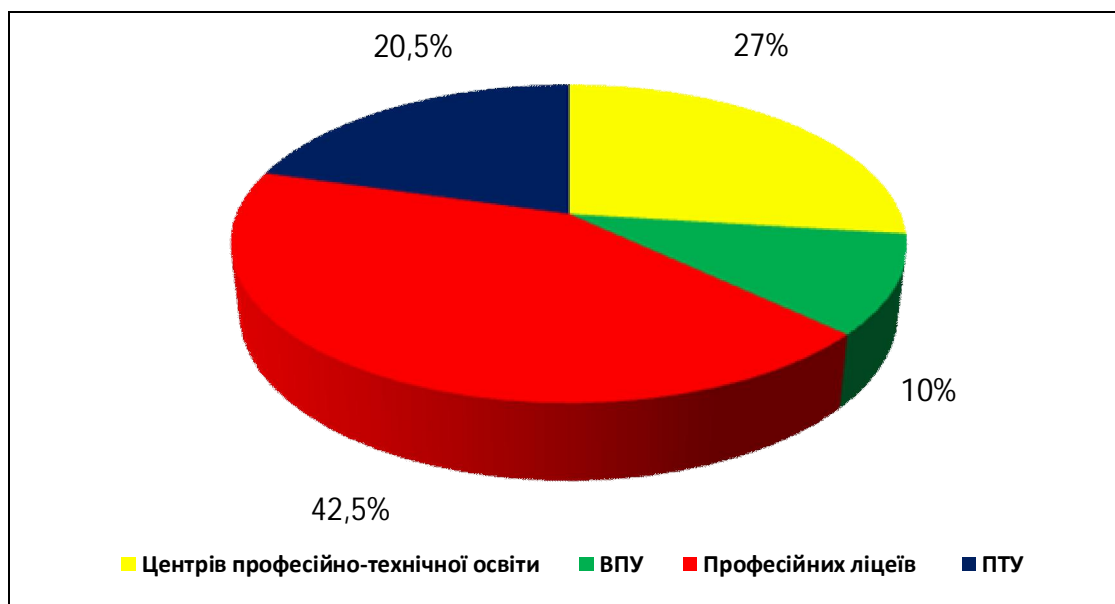
Дніпропетровськ
2011 р.

ЗМІСТ

Вступ.....	3- 4
1. Оцінка діяльності ПТНЗ Дніпропетровської області за індикаторами «Доступність професійно-технічної освіти»	4
1.1. Індикатор 5.1. «Відсоток осіб, які отримують первинну професійну підготовку»	5-12
1.1.2. Висновки за індикатором 5.1. «Відсоток осіб, які отримують первинну професійну підготовку»	13
1.1.3. Індикатор 5. «Відсоток осіб, які проходять перепідготовку та підвищують кваліфікацію з числа незайнятого та працюючого населення».....	13-21
1.1.4. Висновки за індикатором 5.2. «Відсоток осіб, які проходять перепідготовку та підвищують кваліфікацію з числа незайнятого та працюючого населення»	22
1.1.5. Загальні висновки за групою індикаторів 5. «Доступність професійно- технічної освіти»	22-23

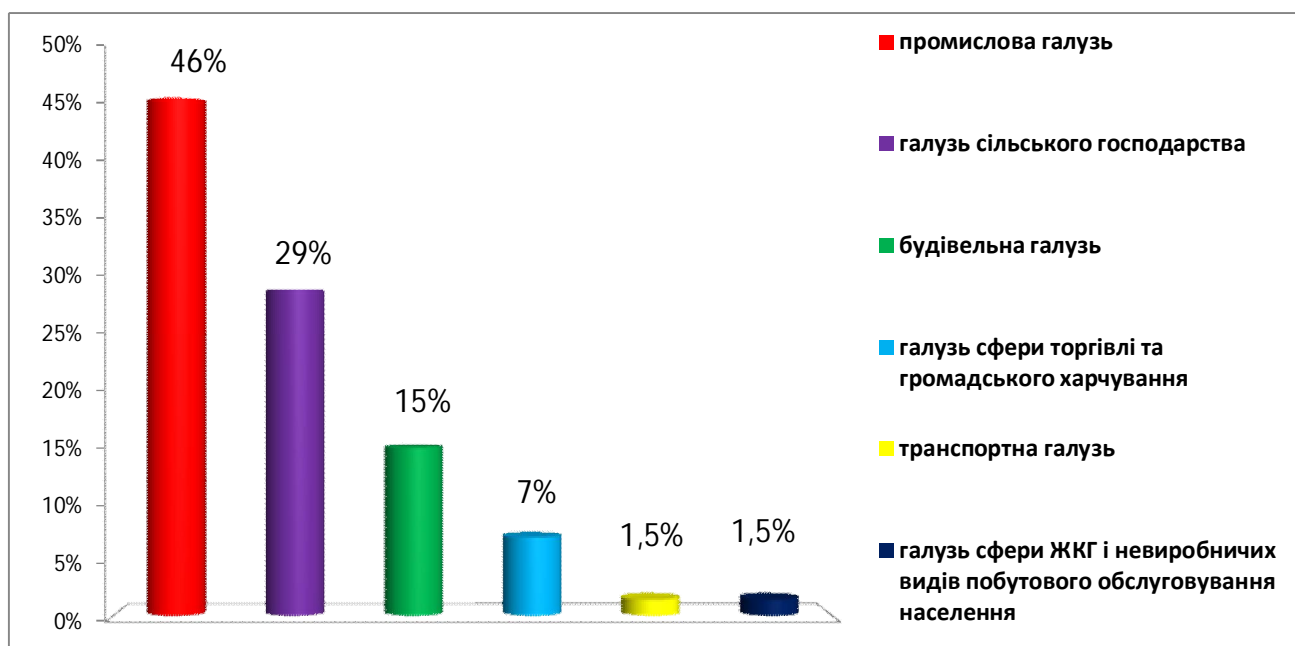
На території Дніпропетровської області функціонує 59 державних ПТНЗ, з яких 16 центрів професійно-технічної освіти (27%) , 6 ВПУ (10%) , 25 професійних ліцеїв (42,5%) , 12 ПТУ (20,5%). (Мал.1.)

Мал.1. Мережа ПТНЗ Дніпропетровської області за типами навчальних закладів



Мережа ПТНЗ Дніпропетровської області за галузевим спрямуванням складається з ПТНЗ промислової галузі – 46% (27 ПТНЗ); ПТНЗ галузі сільського господарства – 29% (17 ПТНЗ); ПТНЗ будівельної галузі – 15% (9 ПТНЗ); ПТНЗ сфери торгівлі та громадського харчування – 7% (4 ПТНЗ); ПТНЗ транспортної галузі – 1,5% (1 ПТНЗ); ПТНЗ сфери ЖКГ і невиробничих видів побутового обслуговування населення – 1,5% (1 ПТНЗ). (Мал.2.)

Мал.2. Мережа ПТНЗ Дніпропетровської області за галузевим спрямуванням



Відповідно до потреб ринку праці підготовка робітничих кадрів за державним замовленням здійснюється за 163 професіями, з яких понад 75 % інтегровані.

Професійною освітою охоплено понад 30,0 тисяч громадян, майже 60 % учнів отримують робітничу кваліфікацію з двох і більше професій, 63 % - здобувають повну середню освіту .

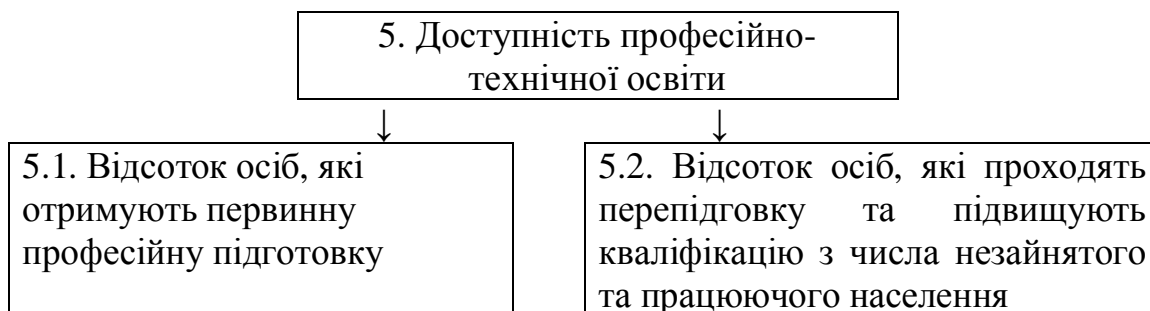
Функціонування закладів ПТО забезпечують більше 6 тис. працівників , із них близько 3,5 тис. педагогів .

При обласній методичній службі ПТО завдяки реалізації міжнародного проекту ТАСІС «Підвищення ефективності управління профтехосвітою на регіональному рівні в Україні», в якому Дніпропетровська область була пілотною, з 1 вересня 2007 року створено додаткову структуру – інформаційно-аналітичний центр (ІАЦ), який на основі моніторингових досліджень надає методичну та інформаційну підтримку органам управління освіти, навчальним закладам у створенні організаційних механізмів ефективної діяльності сфери ПТО в регіоні.

З метою реалізації Державної цільової програми Розвитку професійно-технічної освіти на 2011-2015 роки , реагування на зауваження Рахункової палати України щодо ефективного використання бюджетних коштів на підготовку робітничих кадрів, виконання наказу Міністерства освіти і науки України від 02.02.2009р № 55 «Про затвердження індикаторів ефективної діяльності та методичних рекомендацій щодо їх впровадження» інформаційно-аналітичним центром при НМЦ ПТО у Дніпропетровській області за визначеними індикаторами щорічно починаючи з 2009 року здійснюється моніторинг діяльності державних професійно-технічних навчальних закладів.

1. Оцінка діяльності ПТНЗ Дніпропетровської області за індикаторами «Доступність професійно-технічної освіти »

За основу моніторингового дослідження взято діяльність ПТНЗ Дніпропетровської області за індикатором « Доступність професійно-технічної освіти» . Для аналізу діяльності ПТНЗ області за період 2007-2010 н.р. використано інформаційно-аналітичну систему ПРОФТЕХ, яка розміщена на сайті <http://www.proftechinfo.org.ua>.



1.1. Індикатор 5.1. «Відсоток осіб, які отримують первинну професійну підготовку»

Проаналізовано за галузевим спрямуванням та у розрізі ПТНЗ області показники індикатора 5.1. «Відсоток осіб, які отримують первинну професійну підготовку». Загальна статистика моніторингового дослідження за даним індикатором відображена в Таблиці -1.

Таблиця 1

Аналіз індикатора 5.1 на регіональному рівні за галузевим спрямуванням у розрізі ПТНЗ Дніпропетровської області

№ з/п	Назва ПТНЗ	5.1. Відсоток осіб, які отримали первинну професійну підготовку в 2007-08 н.р.	5.1. Відсоток осіб, які отримали первинну професійну підготовку в 2008-09 н.р.	5.1. Відсоток осіб, які отримали первинну професійну підготовку в 2009-10 н.р.	Різниця індикаторів за три роки в %
Промисловість					
	ПТУ-2	94	100	87	Від - 7 до -13
	Західно-Донбаський професійний ліцей	84	58	93	Від +9 до + 35
	Криворізький навчально-виробничий центр	88	64	84	Від - 4 до +20
	Дніпропетровський навчально-виробничий центр підготовки перепідготовки фахівців машинобудівної галузі та зв'язку	100	100	98	- 2
	ВПУ-17	95	73	100	Від +5 до +27
	Дніпродзержинське вище професійне училище	95	83	94	Від - 1 до +11
	Дніпродзержинський професійний ліцей	96	38	95	Від - 1 до + 57
	Криворізький професійний гірничо-електромеханічний ліцей	97	77	94	Від - 3 до +17
	Криворізький професійний гірничо-технологічний ліцей	97	36	91	Від - 6 до + 55
	Нікопольський центр професійної освіти	45	37	71	Від +26 до+34
	Криворізький професійний гірничо-металургійний ліцей	82	96	92	Від +10 до - 4
	Синельниківський професійний ліцей	82	52	73	Від - 9 до +21

	Першотравенський гірничий ліцей	80	54	92	Від + 12 до +38
	Тернівський професійний гірничий ліцей	80	49	83	Від +3 до +34
	Нікопольський професійний ліцей	80	50	95	Від +15 до +45
	Інгулецький професійний ліцей	85	49	81	Від - 4 до +32
	Криворізький центр професійної освіти з металургії та машинобудування	96	93	100	Від +4 до +7
	Криворізький професійний транспортно-металургійний ліцей	100	65	83	Від - 17 до +18
	ПТУ-48	92	65	86	Від - 6 до +21
	Орджонікідзевське професійно-технічне училище	84	53	73	Від -11 до + 20
	ВПУ-55	84	78	88	Від +4 до +10
	Міжрегіональний центр професійної підготовки і перепідготовки звільнених у запас військовослужбовців	89	34	89	Від 0 до +55
	Криворізький професійний ліцей	77	76	77	Від 0 до -1
	Марганецький професійний ліцей	64	29	84	Від +20 до +55
	Жовтоводський професійний ліцей	47	27	58	Від +11 до +31
	Міжрегіональне вище професійне училище з поліграфії та інформаційних технологій	85	48	60	Від -25 до +12
	Зеленодольський професійний ліцей	75	40	93	Від +18 до +53
Всього по галузі		84	60	85	Від + 1 до +25
Сільське господарство					
	ПТУ-71	88	74	78	Від -10 до +4
	Попаснянське аграрне професійно-технічне училище	89	72	87	Від -2 до +15
	Миролубівський аграрний професійний ліцей	54	31	67	Від +13 до +36
	ПТУ-74	88	38	55	Від -33 до +17
	ВПУ-75	96	46	94	Від - 2 до +48
	Межівське	66	32	83	Від +17 до +51

	професіональне технічне училище				
	Західно - Дніпровський центр профтехосвіти	81	71	100	Від +19 до +29
	Томаківський професійний аграрний ліцей	73	39	72	Від -1 до +33
	ПТУ-79	61	79	100	Від +39 до +21
	ПТУ-81	94	47	100	Від +6 до +53
	Солонянський профе- сійний аграрний ліцей	88	83	88	Від 0 до + 5
	Апостолівський центр підготовки і перепідготовки робітничих кадрів	65	67	79	Від +14 до +12
	Криворізький центр професійної освіти	85	63	80	Від - 5 до +17
	Софіївський професійний ліцей	58	40	69	Від +21 до +29
	ПТУ-88	41	24	55	Від +14 до +31
	Царичанський аграрний професійний ліцей	61	54	80	Від +19 до +26
	Перещепинський професійний ліцей	98	54	93	Від -5 до +39
Всього по галузі		76	54	82	Від + 6 до +28
Будівництво					
1	Дніпропетровське вище професійне училище будівництва	94	83	97	Від -3 до +14
2	ПТУ-6	95	88	100	Від +5 до +12
3	Придніпровський професійний ліцей	100	100	40	- 60
4	Криворізький центр підготовки і перепідготовки робітничих кадрів будівельної галузі	99	77	92	Від - 7 до +15
5	Дніпропетровський професійний будівельний ліцей	86	67	85	Від -1 до +18
6	Центр підготовки і перепідготовки робітничих кадрів-1	37	41	65	Від +28 до +24
7	Дніпродзержинський центр підготовки і перепідготовки робітничих кадрів	91	57	98	Від +7 до +41

	будівництва та автотранспорту				
8	Дніпропетровський навчально-виробничий центр-2	96	77	98	Від +2 до +21
9	Криворізький професійний будівельний ліцей	94	94	95	+1
Всього по галузі		88	76	85	Від - 3 до +9
Торгівля та громадське харчування					
	Дніпродзержинський центр підготовки і перепідготовки робітничих кадрів	93	77	90	Від -3 до +13
	Криворізький центр професійної освіти робітничих кадрів туристичного і ресторанного сервісу	63	48	93	Від +30 до +45
	Дніпропетровський центр професійної освіти	79	62	83	Від +4 до +21
	Дніпропетровський професійний ліцей харчових технологій	87	88	96	Від +9 до +8
Всього по галузі		81	69	91	Від +10 до + 22
Транспорт					
58	Дніпропетровський професійний залізничний ліцей	58	35	44	Від -14 до +9
Всього по галузі		58	35	44	Від -14 до +9
ЖКГ і невиробничі види побутового обслуговування населення					
59	Дніпропетровський центр підготовки і перепідготовки робітничих кадрів туристичного сервісу	95	70	80	Від -15 до +10
Всього по галузі		95	70	80	Від -15 до +10
Всього по області		80	61	78	Від -2 до +16

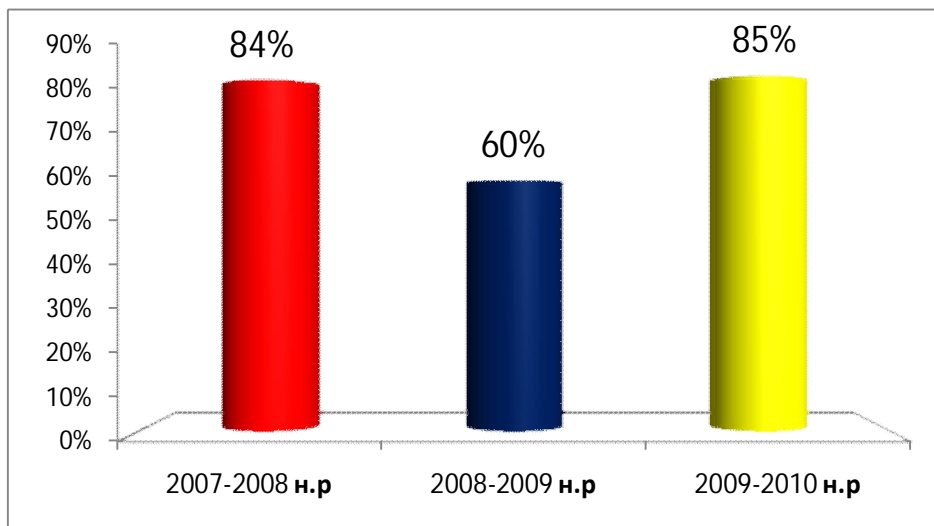
Значні коливання індикатора 5.1 до показників 2009-2010 н.р. відбуваються в усіх галузях народного господарства, від 15% зменшення у галузі ЖКГ і невиробничих видів побутового обслуговування населення у 2007-2008 н.р. , до 28 % збільшення у галузі сільського господарства у 2008-2009 н.р. Виключенням є галузь будівництва, де встановлена незначна різниця коливання індикаторів за досліджувальний період (від 3% до 9%).

Розглянемо детальніше стан мережі ПТНЗ Дніпропетровської області за індикатором 5.1 у розрізі галузей та навчальних закладів .

- у галузі промисловості відсоток осіб, які отримують первинну професійну підготовку в ПТНЗ області мав значні коливання впродовж досліджувального

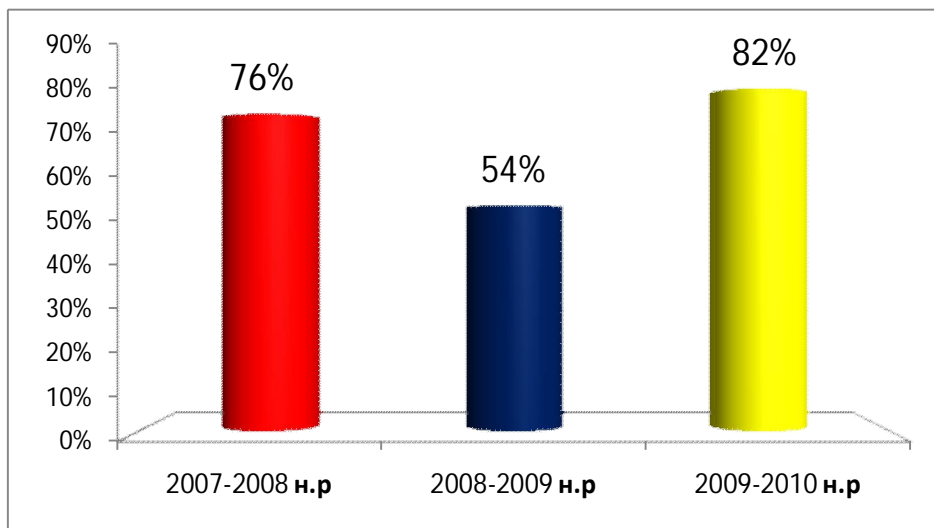
періоду від 1% до 25%. Тенденція змін в ПТНЗ галузі промисловості за індикатором 5.1 протягом 2007-2010н.р. показана на **Мал.3**. Встановлено, що навчальні заклади, які готують робітничі кадри для великих металургійних підприємств: Дніпродзержинське вище професійне училище (Дніпровський металургійний комбінат), Криворізький професійний гірничо-металургійний ліцей, Криворізький центр професійної освіти з металургії та машинобудування (ПАТ АрселорМітал Кривий Ріг) не мали проблем щодо формування та підготовки осіб, які отримують первинну професійну підготовку. За три досліджувальні роки індикатор 5.1. в даних ПТНЗ мав коливання від 1% до 11%. Значні коливання за індикатором 5.1. від 3% до 55% встановлено у Криворізькому професійному гірничо-електромеханічному ліцеї, Криворізькому професійному гірничо-технологічному ліцеї, Першотравенському гірничому ліцеї, Тернівському професійному гірничому ліцеї, які готують робітників для гірничо-видобувної галузі.

Мал.3. Тенденція змін в ПТНЗ галузі промисловості за індикатором 5.1. «Відсоток осіб, які отримують первинну професійну підготовку»



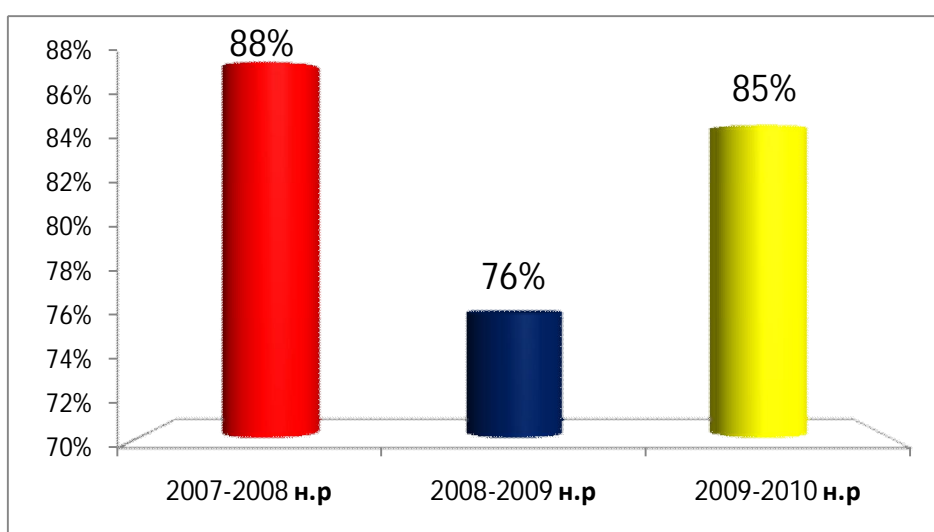
• у галузі сільського господарства відсоток осіб, які отримують первинну професійну підготовку в ПТНЗ області мав коливання впродовж досліджувального періоду від 6% до 28%. Тенденція змін в ПТНЗ галузі сільського господарства за індикатором 5.1 протягом 2007-2010н.р. показана на **Мал.4**. Встановлено, що у 2008-2009 н.р. у порівнянні з 2009-2010 н.р. в усіх 17 ПТНЗ (100%) значно зменшився відсоток осіб, які отримують первинну професійну підготовку.

Мал.4. Тенденція змін в ПТНЗ галузі сільського господарства за індикатором 5.1. «Відсоток осіб, які отримують первинну професійну підготовку»



• у галузі будівництва відсоток осіб, які отримують первинну професійну підготовку в ПТНЗ області мав коливання впродовж досліджувального періоду від 3 % до 9 %, що є самим стабільним показником у порівнянні з усіма галузями виробництва за якими здійснюється підготовка робітників в ПТНЗ Дніпропетровської області. Тенденція змін в ПТНЗ галузі будівництва за індикатором 5.1 протягом 2007-2010н.р. показана на Мал.5. Разом з тим встановлено, що в Придніпровському професійному ліцеї м.Дніпропетровська відсоток осіб, які отримують первинну професійну підготовку у 2009-2010 н.р. зменшився на 60% до 2-х попередніх років, а в Центрі підготовки і перепідготовки робітничих кадрів-1 м.Кривого Рогу збільшився на 28% до аналогічного досліджувального періоду.

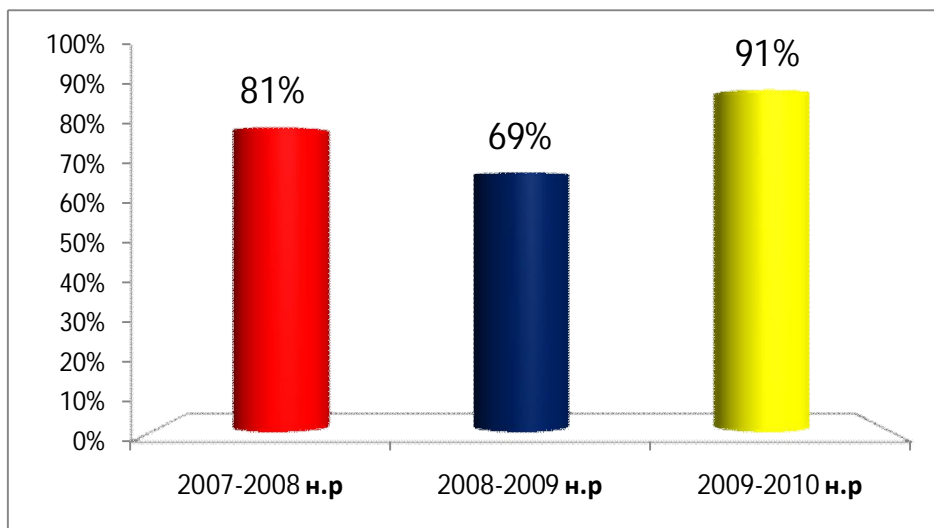
Мал.5. Тенденція змін в ПТНЗ галузі будівництва за індикатором 5.1. «Відсоток осіб, які отримують первинну професійну підготовку»



• у галузі торгівлі та громадського харчування відсоток осіб, які отримують первинну професійну підготовку в ПТНЗ області мав коливання впродовж досліджувального періоду від 10 % до 22 %. Тенденція змін в ПТНЗ галузі

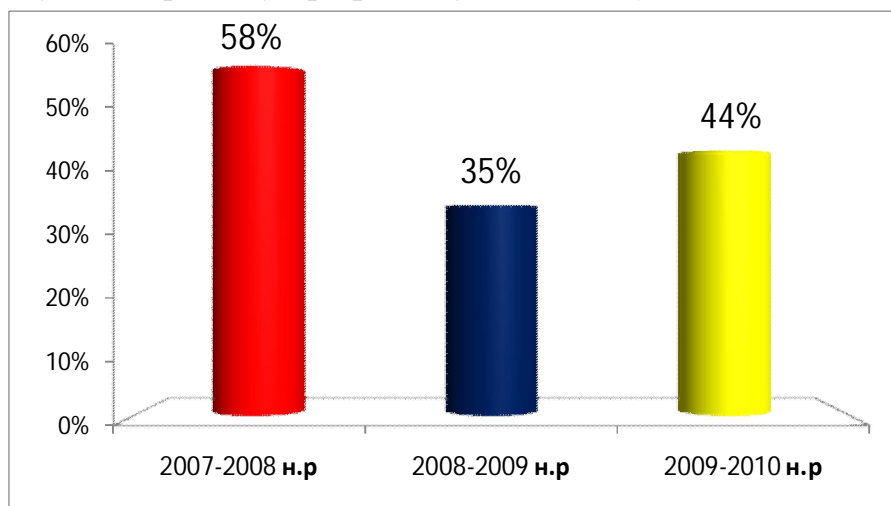
торгівлі та громадського харчування за індикатором 5.1 протягом 2007-2010н.р. показана на **Мал.6**. Встановлено, що у 2009-2010 н.р у порівнянні з 2008-2009 н.р. Криворізький центр професійної освіти робітничих кадрів туристичного і ресторанного сервісу та Дніпропетровський центр професійної освіти. значно збільшили обсяги підготовки осіб, які здобувають первинну професійну підготовку, до 45% та 21% відповідно.

Мал.6. Тенденція змін в ПТНЗ галузі торгівлі та громадського харчування за індикатором 5.1. «Відсоток осіб, які отримують первинну професійну підготовку»



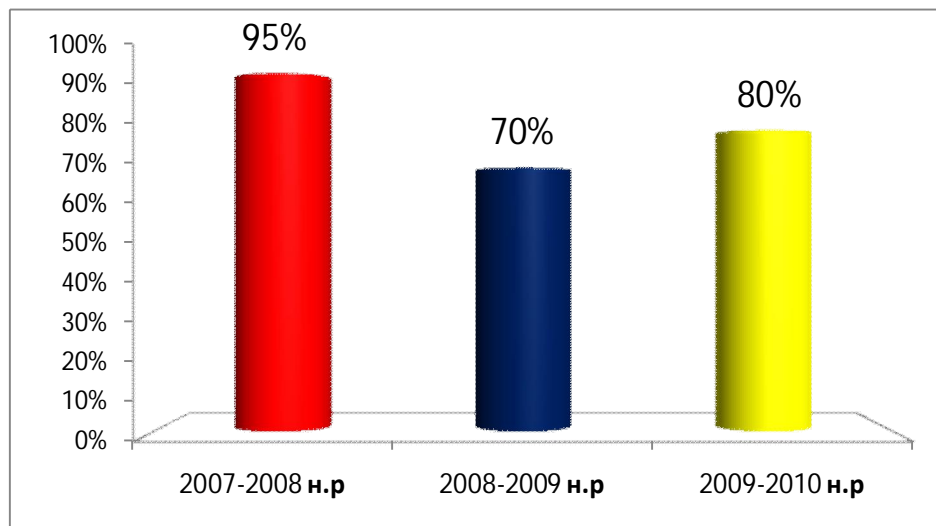
• у галузі транспорту відсоток осіб, які отримують первинну професійну підготовку в ПТНЗ області мав коливання впродовж досліджуваного періоду від 9 % до 14 %. Тенденція змін в ПТНЗ галузі транспорту за індикатором 5.1 протягом 2007-2010н.р. показана на **Мал.7**. Дніпропетровський професійний залізничний ліцей є єдиним навчальним закладом, який відноситься до даної галузі і готує робітничі кадри для Придніпровської залізниці. Ліцей не має проблем щодо укладення угод із замовником кадрів та щорічного виконання обсягів державного замовлення на підготовку робітників для залізниці.

Мал.7. Тенденція змін в ПТНЗ галузі транспорту за індикатором 5.1. «Відсоток осіб, які отримують первинну професійну підготовку»



• у галузі ЖКГ та невиробничих видів побутового обслуговування населення відсоток осіб, які отримують первинну професійну підготовку в ПТНЗ області мав коливання впродовж досліджувального періоду від 10 % до 15 %. Тенденція змін в ПТНЗ галузі ЖКГ та невиробничих видів побутового обслуговування населення за індикатором 5.1 протягом 2007-2010н.р. показана на **Мал.8.** Дніпропетровський центр підготовки і перепідготовки робітничих кадрів туристичного сервісу є єдиним навчальним закладом, який відноситься до даної галузі і готує робітничі кадри для сфер побутового обслуговування населення та туристичної галузі. Встановлено, що протягом 3-х років досліджувального періоду коливання індикатора 5.1 до 2009-2010 н.р. змінювались від -15% у 2007-2008 н.р. до + 10 % у 2008-2009 н.р., що в цілому визначає нестабільність у формуванні державного замовлення в ПТНЗ для даного сектору економіки.

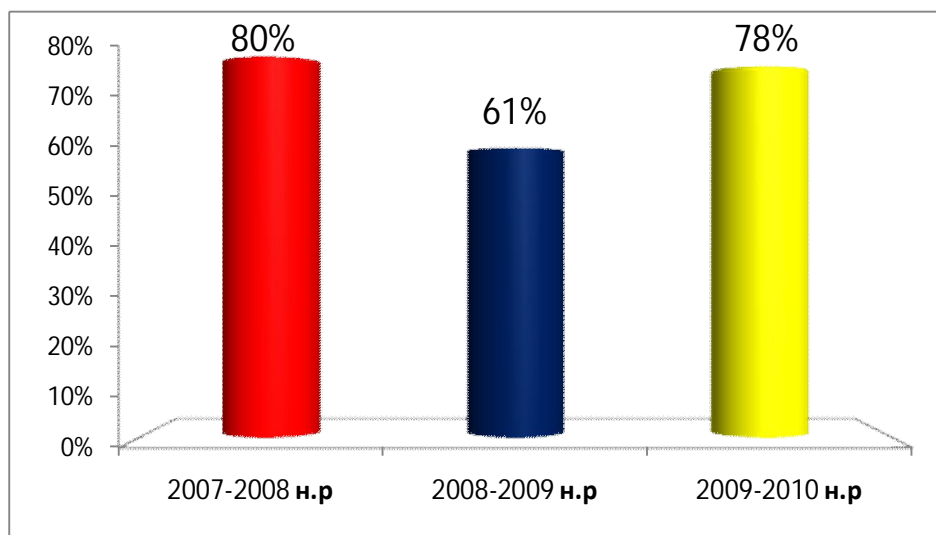
Мал.8. Тенденція змін в ПТНЗ галузі ЖКГ та невиробничих видів побутового обслуговування за індикатором 5.1. «Відсоток осіб, які отримують первинну професійну підготовку»



1.1.2. Висновки за індикатором 5.1. «Відсоток осіб, які отримують первинну професійну підготовку»

Проведений моніторинг індикатора 5.1. визначає різні тенденції змін відсотка осіб, які отримують первинну професійну підготовку в ПТНЗ області, що відбулися протягом 2007–2010 н.р. На мал. 9. представлено тенденцію змін за індикатором 5.1.«Відсоток осіб, які отримують первинну професійну підготовку».

Мал.9. Загальна тенденція змін по індикатору 5.1. «Відсоток осіб, які отримують первинну професійну підготовку в ПТНЗ Дніпропетровської області»



Необхідно відмітити, що загальний показник даного індикатора має значні коливання щодо контингенту учнів, які навчаються за державним замовленням. Криза світової економіки 2008-2009 років та демографічна криза в Україні значно вплинула на стан справ в галузі профтехосвіти. Значна кількість замовників кадрів, в першу чергу галузей промисловості та будівництва відмовлялись від укладення угод на підготовку робітничих кадрів в тих об'ємах, що були визначені ПТНЗ області на перспективу. У зв'язку з різким зменшенням випускників загальноосвітніх навчальних закладів 2009-2010 років та гострою конкуренцією у прийомі на навчання з вищими навчальними закладами, особливо з технікумами, для ПТНЗ області виникли великі проблеми у виконанні обсягів державного замовлення для осіб, що отримують первинну професійну підготовку у 2008-2009, 2009-2010 н.р. Вищенаведені наслідки призвели до зміни структури контингенту в ПТНЗ області у напрямку зменшення загальної кількості осіб, які отримують первинну професійну підготовку від 80 % у 2007-2008 н.р., 61 % у 2008-2009 н.р. до 78 % у 2009-2010 н.р.

1.1.3. Індикатор 5.2. «Відсоток осіб, які проходять перепідготовку та підвищують кваліфікацію з числа незайнятого та працюючого населення»

Проаналізовано за галузевим спрямуванням та у розрізі ПТНЗ області показники індикатора 5.2. «Відсоток осіб, які проходять перепідготовку та підвищують кваліфікацію з числа незайнятого та працюючого населення». Загальна статистика моніторингового дослідження за даним індикатором відображена в Таблиця -2.

Таблиця 2

Аналіз індикатора 5.2 на регіональному рівні за галузевим спрямуванням у розрізі ПТНЗ Дніпропетровської області

№ з/п	Назва ПТНЗ	5.2. Відсоток осіб, які пройшли перепідготовку та підвищили кваліфікацію з числа незайнятого та працюючого населення в 2007-08 н.р.	5.2. Відсоток осіб, які пройшли перепідготовку та підвищили кваліфікацію з числа незайнятого та працюючого населення в 2008-09 н.р.	5.2. Відсоток осіб, які пройшли перепідготовку та підвищили кваліфікацію з числа незайнятого та працюючого населення в 2009-10 н.р.	Різниця індикаторів за три роки в %
Промисловість					
1	ПТУ-2	6	0	13	Від - 7 до -13
2	Західно-Донбаський професійний ліцей	16	42	7	Від + 9 до +35
3	Криворізький навчально-виробничий центр	11	36	16	Від - 5 до + 20
4	Дніпропетровський навчально-виробничий центр підготовки перепідготовки фахівців машинобудівної галузі та зв'язку	0	0	2	+ 2
5	ВПУ-17	5	27	0	Від +5 до + 27
6	Дніпродзержинське вище професійне училище	5	17	6	Від -1 до + 11
7	Дніпродзержинський професійний ліцей	4	62	5	Від - 1 до + 57
8	Криворізький професійний гірничо-електромеханічний ліцей	3	23	6	Від - 3 до +17
9	Криворізький професійний гірничо-технологічний ліцей	3	64	9	Від - 6 до + 55
10	Нікопольський центр професійної освіти	55	63	29	Від +26до+ 34
11	Криворізький професійний гірничо-металургійний ліцей	18	4	8	Від +10 до - 4
12	Синельниківський професійний ліцей	18	48	27	Від - 9 до + 21
13	Першотравенський гірничий ліцей	20	46	8	Від +12до +38
14	Тернівський професійний гірничий ліцей	20	51	17	Від +3 до +34
15	Нікопольський професійний ліцей	20	50	5	Від +15до +45
16	Інгулецький професійний ліцей	15	51	19	Від - 4 до +32
17	Криворізький центр	4	7	0	Від +4 до +7

	професійної освіти з металургії та машинобудування				
18	Криворізький професійний транспортно-металургійний ліцей	0	35	17	Від - 17 до +18
19	ПТУ-48	8	35	14	Від - 6 до +21
20	Орджонікідзевське професійно-технічне училище	16	47	27	Від -11 до+ 20
21	ВПУ-55	16	22	12	Від +4 до + 10
22	Міжрегіональний центр професійної підготовки і перепідготовки звільнених у запас військовослужбовців	11	66	11	Від 0 до +55
23	Криворізький професійний ліцей	23	24	23	Від 0 до +1
24	Марганецький професійний ліцей	36	71	16	Від +20 до +55
25	Жовтоводський професійний ліцей	53	73	42	Від +11 до+ 31
26	Міжрегіональне вище професійне училище з поліграфії та інформаційних технологій	15	52	40	Від -25 до +12
27	Зеленодольський професійний ліцей	25	60	7	Від+18 до +53
Всього по галузі		16	40	15	Від +1 до +25
Сільське господарство					
28	ПТУ-71	12	26	22	Від -10 до +4
29	Попаснянське аграрне професійно-технічне училище	11	28	13	Від - 2 до +15
30	Миролюбівський аграрний професійний ліцей	46	69	33	Від+13 до +36
31	ПТУ-74	12	62	45	Від -33 до +17
32	ВПУ-75	4	54	6	Від -2 до + 48
33	Межівське професіональне технічне училище	34	68	17	Від+17 до +51
34	Західно - Дніпровський центр профтехосвіти	8	29	0	Від -8 до -29
35	Томаківський професійний аграрний ліцей	27	61	28	Від -1 до + 33
36	ПТУ-79	39	21	0	Від+39 до +21
37	ПТУ-81	6	53	0	Від +6 до +53
38	Солонянський професійний аграрний ліцей	12	17	12	Від 0 до + 5

39	Апостолівський центр підготовки і перепідготовки робітничих кадрів	35	33	21	Від+14 до +12
40	Криворізький центр професійної освіти	15	37	20	Від – 5 до +17
41	Софіївський професійний ліцей	42	60	31	Від+21 до +29
42	ПТУ-88	59	76	45	Від+14 до +31
43	Царичанський аграрний професійний ліцей	39	46	20	Від+19 до +26
44	Перещепинський професійний ліцей	2	46	7	Від -5 до +39
Всього по галузі		24	46	19	Від + 5 до +27
Будівництво					
45	Дніпропетровське вище професійне училище будівництва	6	17	3	Від -3 до +14
46	ПТУ-6	5	12	0	Від +5 до +12
47	Придніпровський професійний ліцей	0	0	60	- 60
48	Криворізький центр підготовки і перепідготовки робітничих кадрів будівельної галузі	1	23	8	Від - 7 до +15
49	Дніпропетровський професійний будівельний ліцей	14	33	15	Від -1 до +18
50	Центр підготовки і перепідготовки робітничих кадрів-1	67	59	35	Від+28 до +24
51	Дніпродзержинський центр підготовки і перепідготовки робітничих кадрів будівництва та автотранспорту	9	43	2	Від +7 до +41
52	Дніпропетровський навчально-виробничий центр-2	4	23	2	Від +2 до +21
53	Криворізький професійний будівельний ліцей	6	6	5	+1
Всього по галузі		12	24	15	Від – 3 до +9
Торгівля та громадське харчування					
54	Дніпродзержинський центр підготовки і перепідготовки робітничих кадрів	7	23	10	Від -3 до +13
55	Криворізький центр професійної освіти робітничих кадрів	37	52	7	Від+30 до +45

	туристичного і ресторанного сервісу				
56	Дніпропетровський центр професійної освіти	21	38	17	Від +4 до +21
57	Дніпропетровський професійний ліцей харчових технологій	13	12	4	Від +9 до +8
Всього по галузі		19	31	10	Від+10до + 22
Транспорт					
58	Дніпропетровський професійний залізничний ліцей	42	65	56	Від -14 до +9
Всього по галузі		42	65	56	Від -14 до +9
ЖКГ і невиробничі види побутового обслуговування населення					
59	Дніпропетровський центр підготовки і перепідготовки робітничих кадрів туристичного сервісу	5	30	20	Від -15 до +10
Всього по галузі		5	30	20	Від -15 до +10
Всього по області		20	39	22	Від -2 до +17

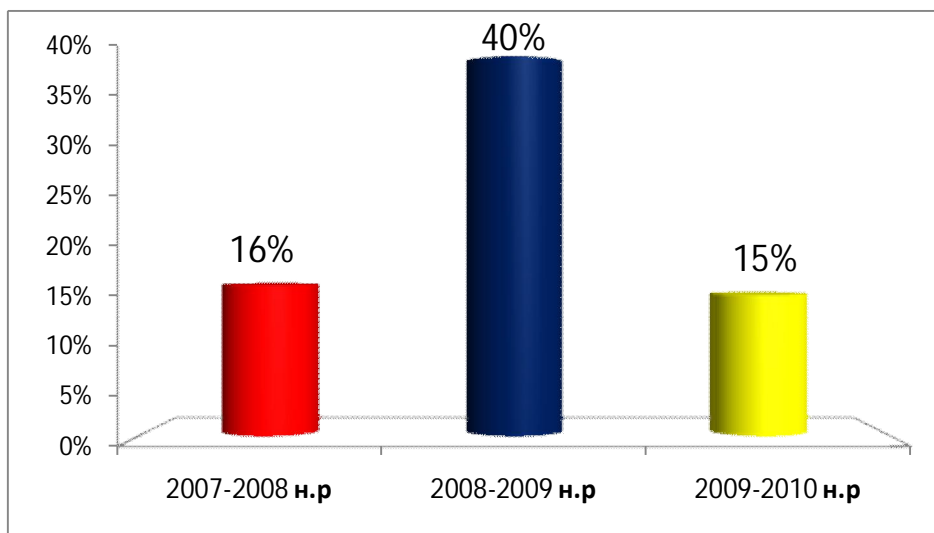
Значні коливання індикатора 5.2 до показників 2009-2010 н.р. відбуваються в усіх галузях народного господарства, від 15% зменшення у галузі ЖКГ і невиробничих видів побутового обслуговування населення у 2007-2008 н.р. , до 27 % збільшення у галузі сільського господарства у 2008-2009 н.р. Виключенням є галузь будівництва, де встановлена незначна різниця коливання індикаторів за досліджувальний період (від 3% до 9%).

Розглянемо детальніше стан мережі ПТНЗ Дніпропетровської області за індикатором 5.2 у розрізі галузей та навчальних закладів .

- у галузі промисловості відсоток осіб, які пройшли перепідговку та підвищили кваліфікацію з числа незайнятого та працюючого населення в ПТНЗ області мав значні коливання впродовж досліджувального періоду від 1% до 25%. Тенденція змін в ПТНЗ галузі промисловості індикатора 5.2 протягом 2007-2010н.р. показана на **Мал.10**. Встановлено, що в кризовий період 2008-2009 років в деяких навчальних закладах відбулись значні зміни у структурі загального контингенту. За відсутності в необхідних обсягах контингенту учнів за державним замовленням, навчальні заклади з метою ефективного використання наявної навчально-матеріальної бази розгорнули надання освітніх послуг за різними видами і формами їх організації та проведення. Так , у Дніпродзержинському професійному ліцеї, Криворізькому професійному гірничо-технологічному ліцеї, Міжрегіональному центрі професійної підготовки і перепідготовки звільнених у запас військовослужбовців, Марганецькому професійному ліцеї, Зеленодольському професійному ліцеї у 2008-2009 н.р. кількість учнів, слухачів, які проходили перепідготовку, підвищення кваліфікації та отримували первинну професійну освіту на платній основі перевищила контингент учнів , які навчаються за держаним замовленням . У вищенаведених ПТНЗ зміни індикатора 5.2. «Відсоток осіб, які пройшли

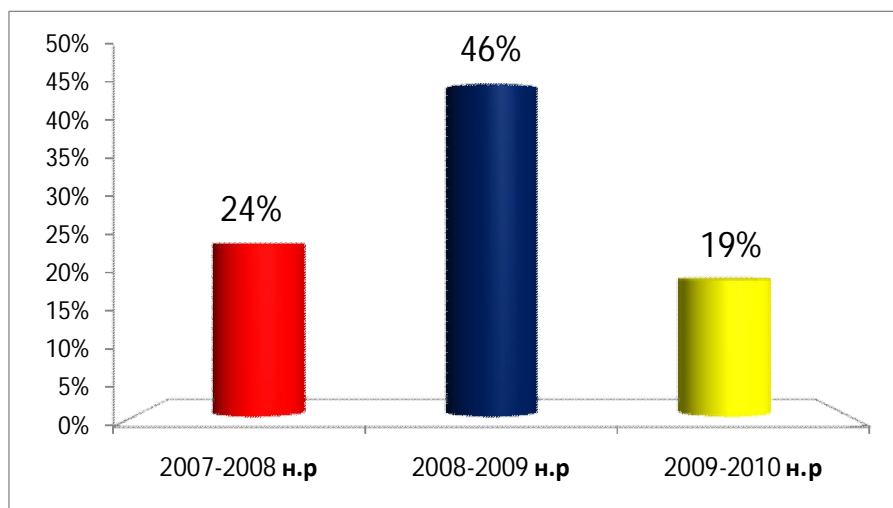
перепідговку та підвищили кваліфікацію з числа незайнятого та працюючого населення» до показників 2019-2010 н.р. коливались в діапазоні від 0% до 57%.

Мал.10. Тенденція змін в ПТНЗ галузі промисловості за індикатором 5.2. «Відсоток осіб, які проходять перепідготовку та підвищують кваліфікацію з числа незайнятого та працюючого населення»



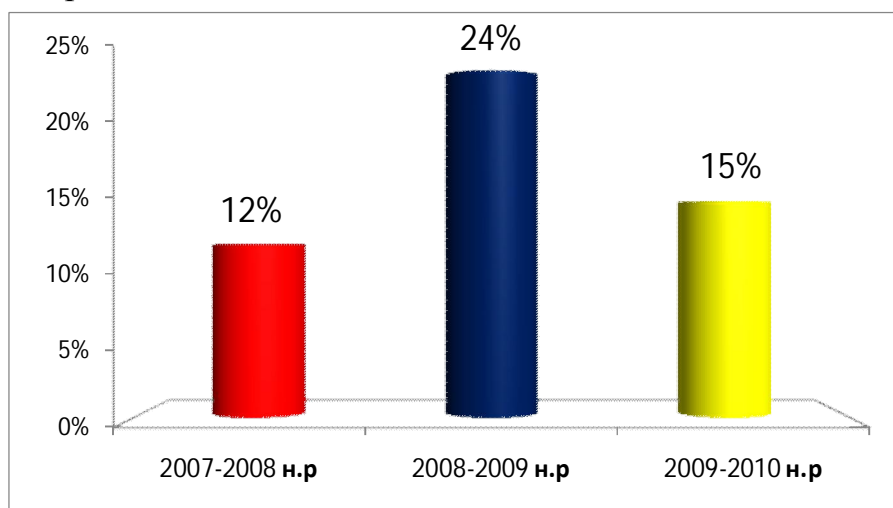
• у галузі сільського господарства відсоток осіб, які пройшли перепідговку та підвищили кваліфікацію з числа незайнятого та працюючого населення в ПТНЗ області мав значні коливання впродовж досліджувального періоду від 5 % до 27%. Тенденція змін в ПТНЗ галузі сільського господарства індикатора 5.2 протягом 2007-2010н.р. показана на **Мал.11**. Встановлено, що у 2008-2009 н.р. у порівнянні з 2009-2010 н.р. в усіх 17 ПТНЗ (100%) значно збільшився відсоток осіб, які пройшли перепідговку та підвищили кваліфікацію з числа незайнятого та працюючого населення. На основі аналітичних матеріалів головного управління освіти і науки встановлено, що згідно угод між районними управліннями агропромислового комплексу та сільськими ПТНЗ в зимовий період проведено короткотермінові курси з перепідготовки механізаторських кадрів в регіонах. Загальна кількість тільки за даним видом підвищення кваліфікації склала більше 1,5 тис. фахівців, що відповідає 30% загального контингенту учнів у досліджувальний період.

Мал.11. Тенденція змін в ПТНЗ галузі сільського господарства за індикатором 5.2. «Відсоток осіб, які проходять перепідготовку та підвищують кваліфікацію з числа незайнятого та працюючого населення»



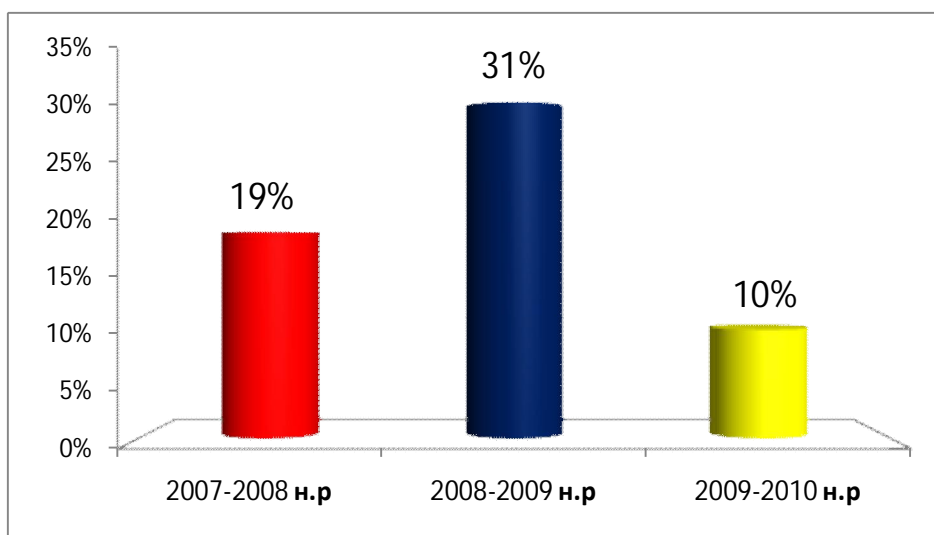
• у галузі будівництва відсоток осіб, які пройшли перепідготовку та підвищили кваліфікацію з числа незайнятого та працюючого населення в ПТНЗ області мав незначні коливання від -3 % до 9% впродовж досліджувального періоду. Тенденція змін в ПТНЗ галузі будівництва індикатора 5.2 протягом 2007-2010н.р. показана на **Мал.12**. Аналіз показав, що Придніпровський професійний ліцей м.Дніпропетровська у 2007-2008 та 2008-2009 н.р. не здійснював перепідготовку та підвищення кваліфікації осіб з числа незайнятого та працюючого населення. В Дніпродзержинському центрі підготовки і перепідготовки робітничих кадрів будівництва та автотранспорту, Дніпропетровському навчально-виробничому центрі №2 у 2008-2009 н.р. перенавчено значну кількість безробітних та працюючих на виробництві. У вищезазначених ПТНЗ показники за індикатором 5.2 до 2009-2010н.р мали збільшення на 41% та 21% відповідно. Встановлено, що в центрі підготовки і перепідготовки робітничих кадрів №1 м. Кривого Рогу протягом 2007-2009 н.р. кількість осіб, які пройшли перепідготовку та підвищили кваліфікацію з числа незайнятого та працюючого населення значно перевищували контингент учнів, які отримували в навчальному закладі первинну професійну освіту.

Мал.12. Тенденція змін в ПТНЗ галузі будівництва за індикатором 5.2. «Відсоток осіб, які проходять перепідготовку та підвищують кваліфікацію з числа незайнятого та працюючого населення»



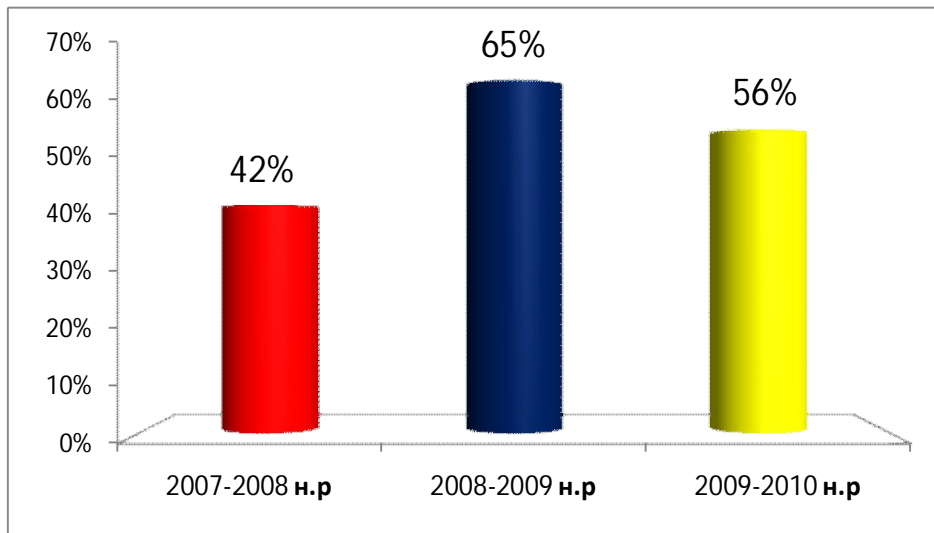
• у галузі торгівлі та громадського харчування відсоток осіб, які пройшли перепідготовку та підвищили кваліфікацію з числа незайнятого та працюючого населення в ПТНЗ області мав значні коливання від 10 % до 22% впродовж досліджувального періоду. Тенденція змін в ПТНЗ галузі торгівлі та громадського харчування індикатора 5.2 протягом 2007-2010н.р. показана на **Мал.13**. В усіх 4-х ПТНЗ (100%) у 2008-2009 н.р. перенавчено значну кількість громадян за рахунок перепідготовки та підвищення кваліфікації, а в Криворізькому центрі професійної освіти робітничих кадрів туристичного і ресторанного сервісу цей показник на 45% був більший у порівнянні з 2009-2010 н.р.

Мал.13. Тенденція змін в ПТНЗ галузі торгівлі та громадського харчування за індикатором 5.2. «Відсоток осіб, які проходять перепідготовку та підвищують кваліфікацію з числа незайнятого та працюючого населення»



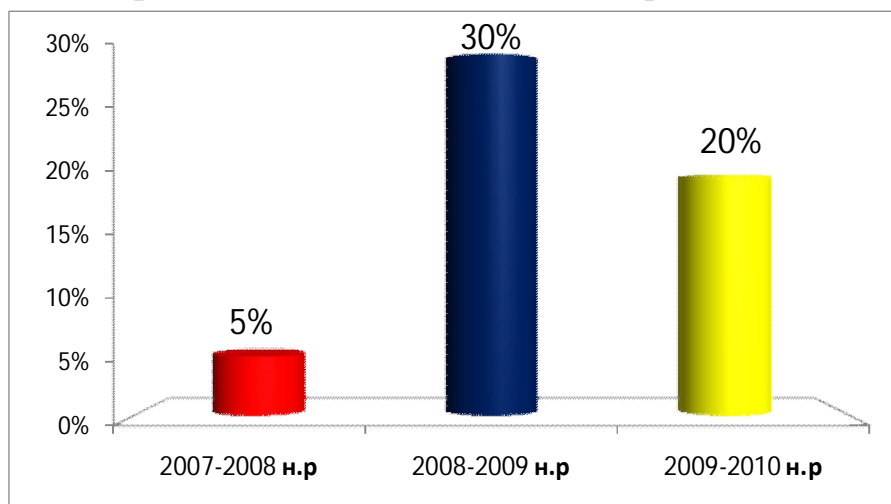
• у галузі транспорту відсоток осіб, які пройшли перепідготовку та підвищили кваліфікацію з числа незайнятого та працюючого населення в ПТНЗ області мав наступні коливання за індикатором 5.2. : 2007-2008 н.р.- 42%; 2008-2009 н.р. - 65%; 2009-2010н.р. – 56%. Тенденція змін в ПТНЗ транспорту індикатора 5.2 протягом 2007-2010н.р. показана на **Мал.14**. Дніпропетровський професійний залізничного ліцей постійно здійснює перепідготовку (короткотермінові курси з підвищення кваліфікації) працюючих на Придніпровській залізниці і в структурі загального контингенту ця категорія слухачів у % відношенні перевищує обсяги учнів, що навчаються за державним замовленням. Навчальний заклад ефективно використовує можливості навчальної бази та складу педагогічних працівників у здійсненні своєї статутної діяльності .

Мал.14. Тенденція змін в ПТНЗ галузі транспорту за індикатором 5.2. «Відсоток осіб, які проходять перепідготовку та підвищують кваліфікацію з числа незайнятого та працюючого населення»



● у галузі **ЖКГ та невиробничих видів побутового обслуговування населення** відсоток осіб, які пройшли перепідготовку та підвищили кваліфікацію з числа незайнятого та працюючого населення в ПТНЗ області мав значні коливання за індикатором 5.2. : 2007-2008 н.р.- 5%; 2008-2009 н.р. - 30%; 2009-2010н.р. – 20%. Тенденція змін в ПТНЗ ЖКГ та невиробничих видів побутового обслуговування населення за індикатором 5.2 протягом 2007-2010н.р. показана на **Мал.14**. Аналіз показав, що Дніпропетровський центр підготовки і перепідготовки робітничих кадрів туристичного сервісу готує робітничі кадри для сфер побутового обслуговування населення та туристичної галузі в основному за рахунок державного замовлення. У даному секторі економіки у переважній більшості працюють підприємства з незначною кількістю персоналу, які практично не замовляють в навчальних закладах будь-які види професійної перепідготовки, або підвищення кваліфікації робітників. У результаті такого стану справ в державі ПТНЗ цього напрямку на сьогодні мають проблеми з формуванням контингенту як за державним замовленням так і в інших видах професійної підготовки.

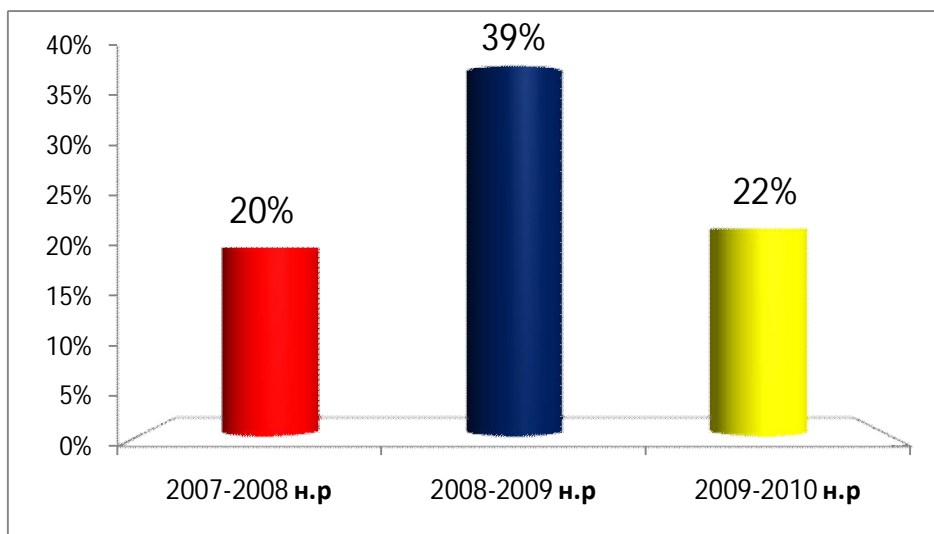
Мал.15. Тенденція змін в ПТНЗ галузі ЖКГ та невиробничих видів побутового обслуговування за індикатором 5.2. «Відсоток осіб, які проходять перепідготовку та підвищують кваліфікацію з числа незайнятого та працюючого населення»



1.1.4. Висновки за індикатором 5.2. «Відсоток осіб, які проходять перепідготовку та підвищують кваліфікацію з числа незайнятого та працюючого населення»

Проведений моніторинг за індикатором 5.2. визначає різні тенденції змін відсотка осіб, які проходять перепідготовку та підвищують кваліфікацію з числа незайнятого та працюючого населення в ПТНЗ області, що відбулися протягом 2007–2010 н.р. Загальну тенденцію змін за індикатором 5.2 показано **На мал. 16.**

Мал.16. Загальна тенденція змін по індикатору 5.2. «Відсоток осіб, які проходять перепідготовку та підвищують кваліфікацію з числа незайнятого та працюючого населення» в ПТНЗ Дніпропетровської області.



Аналіз показав, що загальний показник за індикатором 5.2 «Відсоток осіб, які проходять перепідготовку та підвищують кваліфікацію з числа незайнятого та працюючого населення» в ПТНЗ області склав: 2007-2008 н.р.- 20%; 2008-2009 н.р. - 39%; 2009-2010н.р. – 22%. Встановлено, що прослідковується позитивна тенденція до поступового зростання показника збільшення відсотка осіб, які проходять перепідготовку та підвищують кваліфікацію з числа незайнятого та працюючого населення, за виключенням 2008-2009 н.р., який у зв'язку з економічною кризою в державі вніс значні корективи у формування загального контингенту учнів в ПТНЗ області.

1.1.5. Загальні висновки за групою індикаторів 5. «Доступність професійно-технічної освіти»

Таким чином, проведене моніторингове дослідження ПТНЗ Дніпропетровської області за даними 2007-2008 н.р., 2008-2009 н.р., 2009-2010 н.р. динаміки розвитку доступності ПТО по кожній групі індикаторів (індикатор 5.1., індикатор 5.2) дає можливість зробити висновки про тенденцію незначного зменшення показника «Відсоток осіб, які отримують первинну професійну підготовку», в середньому за досліджувальний період на 2%.

Водночас , за даний період спостерігається зростання показника «Відсоток осіб, які проходять перепідготовку та підвищують кваліфікацію з числа незайнятого та працюючого населення» на 2%.

Моніторингові дослідження встановили значну переорієнтацію галузі профтехосвіти у кризовий період на навчання дорослого населення, збільшення в навчальних закладах контингенту із числа безробітних , працюючих на виробництві та слухачів за іншими видами професійної підготовки.

Для вирішення питання ефективного використання навчально-виробничих приміщень, кадрового потенціалу системи ПТО головним управлінням освіти і науки облдержадміністрації впродовж останніх 3-х років прийняті рішення про оптимізацію (зменшення обсягів) державного замовлення в ПТНЗ області до потреб регіонального ринку праці та розширення переліку всього спектру освітніх послуг для населення .

Висновки та пропозиції:

1. Проаналізувати даний моніторинг та враховувати його результати при формуванні державного замовлення на 2012р.
2. Спільно з органами місцевого самоврядування, головного управління освіти і науки , обласною методичною службою ПТО створювати у регіонах піклувальні ради за галузевим принципом з метою об'єднання зусиль навчальних закладів та соціальних партнерів у підготовці робітничих кадрів до вимог сучасного виробництва, вирішення проблемних питань оновлення матеріальної бази та соціального захисту учасників навчального процесу.
3. Постійно здійснювати організаційні заходи з покращення соціальної реклами престижності професії робітника серед населення, учнівської молоді.
4. Поширювати практику укладення угод про співробітництво , входження у науко(навчальні) комплекси ПТНЗ з вищими навчальними закладами 1-4 рівня акредитації з метою створення ступеневої системи підготовки кваліфікованих робітників, спеціалістів для потреб економіки регіону.
5. Ліцензувати нові професії відповідно до потреб ринку праці та обласної служби зайнятості з метою перепідготовки незайнятого населення.
6. Підготовку робітничих кадрів за професіями, які не мають попиту на ринку праці, здійснювати за рахунок юридичних і фізичних осіб.