

**Академія педагогічних наук України  
Інститут післядипломної освіти інженерно-педагогічних працівників  
Університету менеджменту освіти**

**Шевчук С.С.**

**ПРОФЕСІЙНО-ПРАКТИЧНА ПІДГОТОВКА  
УЧНІВ ПТНЗ В УМОВАХ ПІДПРИЄМСТВА:  
ОРГАНІЗАЦІЯ І МЕТОДИКА ПРОВЕДЕННЯ**

Методичний посібник

Шевчук С.С. **Професійно-практична підготовка учнів ПТНЗ в умовах підприємства: організація і методика проведення**: Методичний посібник. - Донецьк: ІПО ІПП УМО АПН України.- 2010. - 86 с.

Методичний посібник розроблено на допомогу майстру виробничого навчання у його діяльності з питань планування, організації та проведення професійно-практичної підготовки учнів ПТНЗ в умовах підприємства (сфери послуг). Посібник містить інформацію про основну законодавчо-нормативну документацію, що регламентує професійну освіту в Україні, загальні положення законодавства України про охорону праці і безпеку життєдіяльності при навчанні професії. Матеріали посібника висвітлюють питання методики організації і проведення виробничого навчання і виробничої (передвипускної) практики на підприємстві (сфері послуг) та особливості організаційної, навчальної та методичної роботи майстра виробничого навчання у цей період.

Матеріали методичного посібника розраховані на педагогічних працівників, старших майстрів та керівників ПТНЗ для самоосвіти і підвищення кваліфікації у курсовий та міжкурсний періоди. Посібник стане у нагоді і для педагогічних працівників навчально-курсівих центрів і комбінатів та інструкторів технічних відділів навчання підприємств (сфери послуг) з питань підготовки, перепідготовки і стажування кваліфікованих робітників.

Рецензенти:

Микуляк О.П., доцент кафедри методики професійного навчання та новітніх технологій виробництва ІПО ІПП УМО, к.т.н., ст.н.с., доцент

Лісовицький В.І., викладач вищої категорії, голова циклової комісії «Професійне навчання» Донецького індустріально-педагогічного технікуму

Друкується за рішенням редакційно-видавничої ради ІПО ІПП УМО, протокол № \_\_\_\_\_ від \_\_\_\_\_ 2010р.

<b>Передмова</b> .....	4
<b>1. Основні документи, що регламентують професійну освіту в Україні</b> .....	6
1.1. Закон України «Про професійно-технічну освіту».....	6
1.2. Державний стандарт професійно-технічної освіти.....	6
1.3. Положення про професійно-технічний навчальний заклад.....	8
1.4. Положення про ступеневу професійно-технічну освіту.....	9
1.5. Порядок надання робочих місць для проходження учнями, слухачами ПТНЗ виробничого навчання і виробничої практики.....	10
1.6. Положення про організацію навчально-виробничого процесу в ПТНЗ.....	10
1.7. Положення про методичну роботу в ПТНЗ.....	11
<b>2. Методика організації виробничого навчання на підприємстві</b> .....	12
2.1. Особливості процесу професійно-практичної підготовки.....	12
2.2. Зміст і логіка процесу виробничого навчання.....	13
2.3. Форми виробничого навчання.....	15
2.4. Методи професійно-практичної підготовки на підприємстві.....	20
2.5. Методика інструктування у різні періоди виробничого навчання.....	27
<b>3. Методика організації і проведення виробничої та передвипускної практики</b> .....	34
3.1. Мета, завдання, загальні положення організації виробничої і передвипускної практики.....	34
3.2. Документи, які регламентують виробничу та передвипускну практику.....	37
3.3. Методика розробки програми виробничої і передвипускної практики.....	43
3.4. Організація і проведення державної кваліфікаційної атестації.....	46
3.5. Організація контролю за ходом виробничої практики.....	50
3.6. Особливості роботи майстра у період виробничої, передвипускної практики.....	53
<b>4. Вимоги до безпеки праці при навчанні професії</b> .....	57
4.1. Загальні положення законодавства України про охорону праці та безпеку життєдіяльності.....	57
4.2. Навчання, інструктування та перевірка знань з питань ОП та БЖД.....	59
<b>Список літератури</b> .....	62
<b>Додатки</b> .....	63

## Передмова

Економічний розвиток України, як і будь-якої держави, значною мірою залежить від якості робітничих кадрів, сучасні вимоги до якої потребують переважно інноваційних підходів до підготовки кваліфікованих робітників, високого професіоналізму як педагогічних працівників, так і керівників відповідних професійних навчальних закладів.

Професійна освіта, як складова системи освіти України, повинна забезпечувати реалізацію державних стандартів і освітньо-професійних програм, спрямованих на підготовку, перепідготовку та підвищення кваліфікації робітничих кадрів у навчальних закладах різних типів, видів, форм власності та підпорядкування, а також професійне навчання персоналу на виробництві, навчання безробітних громадян.

Аналізуючи функціонування ПТО України в практичному плані вітчизняні експерти до *головних проблем* розвитку ПТО відносять [8]:

- \* незадовільне ресурсне та фінансове забезпечення реформування ПТО;
- \* відставання рівня професійної компетентності керівників і педагогічних працівників професійно-технічних навчальних закладів від зрослих вимог до якості підготовки робітничих кадрів;
- \* невідповідність застарілої, морально та фізично зношеної матеріально-технічної бази ПТНЗ вимогам інформаційно-технологічного розвитку;
- \* незпрогнозованість потреб у підготовці фахівців різного професійного спрямування;
- \* недосконалість управління системою профтехосвіти на загальнодержавному та регіональному рівнях.

Експерти Світового банку, досліджуючи проблеми ПТО у Східній Європі, акцентують увагу на таких трьох аспектах:

- висока вартість – спеціалізована освіта одного учня коштує у 2-4 рази більше, ніж загальна;
- низька ефективність – рання спеціалізація, особливо у вузько визначеній сфері, несумісна із гнучкістю у навчанні, якої потребує ринок;
- заохочення нерівних можливостей – рання та вузька спеціалізація розмежує учнів на основі доходів їх сімей та освіти батьків.

Згідно із Концепцією розвитку професійно-технічної (професійної) освіти в Україні забезпечення якості робочої сили на ринку праці зумовлюють необхідність:

- прогнозування професійно-кваліфікаційної структури підготовки робітничих кадрів, зайнятих у галузях економіки;
- розроблення механізму відповідності ринку освітніх послуг до потреб ринку праці з урахуванням збалансованості попиту і пропозиції робочої сили;
- оновлення загальнодержавного класифікатора професій (видів робіт);
- приведення системи кодифікації професійної діяльності у відповідність до міжнародних класифікаторів;
- поступової трансформації тарифно-кваліфікаційної системи з урахуванням вимог міжнародних стандартів;
- розроблення стандартів професійної компетентності на професії та види робіт з урахуванням перспектив розвитку виробництва;
- застосування гнучких модульних технологій професійного навчання, перенавчання та підвищення кваліфікації виробничого персоналу;
- надання профорієнтаційних послуг учнівській молоді та іншим категоріям громадян;
- створення незалежної системи оцінювання рівня професійної підготовки з урахуванням вимог до кваліфікації робітників відповідно до міжнародних стандартів якості;
- здійснення наукових досліджень;
- модернізація матеріально-технічної бази ПТО;
- вдосконалення навчально-методичного забезпечення.

Наукові дослідження з проблем теорії і методики професійної освіти повинні мати випереджувальний характер і спрямовуватися на: прогнозування розвитку професійної освіти;

обґрунтування й проектування нових моделей та організаційно-педагогічних форм підготовки робітників, змісту професійної освіти, інноваційних технологій навчання професії.

Науково-методичне забезпечення розвитку професійної освіти необхідно спрямовувати на розроблення та оновлення державних стандартів, навчально-програмних, методичних, дидактичних, інформаційних матеріалів, підручників і навчальних посібників нового покоління та засобів навчання.

Метою даного методичного посібника є оновлення, удосконалення та систематизація знань і умінь педагогічних працівників і керівників ПТНЗ з питань планування, організації та здійснення професійно-практичної підготовки в умовах сучасного виробництва. Зміст посібника зорієнтовано на розкритті актуальних питань з організації і проведення виробничого навчання на підприємстві (сфері послуг), виробничої та передвипускної практики учнів ПТНЗ і особливостей організаційної, навчальної та методичної роботи майстрів виробничого навчання у цей період.

## 1. Основні документи, що регламентують професійну освіту в Україні

### 1.1. Закон України “Про професійно-технічну освіту”

Закон “Про професійно-технічну освіту” (Постанова ВР України від 10.02.1998р., №103/98-ВР) визначає правові, організаційні та фінансові засади функціонування і розвитку системи професійно-технічної освіти, створення умов для професійної самореалізації особистості та забезпечення потреб суспільства і держави у кваліфікованих робітниках.

Згідно із Законом професійно-технічна освіта (ПТО) забезпечує первинну професійну підготовку, перепідготовку і підвищення кваліфікації робітників.

*Первинна професійна підготовка* – це здобуття професійно-технічної освіти особами, які раніше не мали робітничої професії, спеціальності, що забезпечує відповідний рівень професійної кваліфікації, необхідний для продуктивної професійної діяльності.

*Перепідготовка робітників* – це професійно-технічне навчання, спрямоване на оволодіння іншою професією робітниками, які здобули первинну професійну підготовку.

*Підвищення кваліфікації робітників* – це професійно-технічне навчання робітників, що дає можливість розширювати і поглиблювати раніше здобуті професійні знання, уміння і навички (З,У, Н) на рівні вимог виробництва чи сфери послуг.

До *нормативно-правових актів* у галузі ПТО належать:

- положення про професійно-технічний навчальний заклад (ПТНЗ);
- державний перелік професій з підготовки кваліфікованих робітників у ПТНЗ;
- державні стандарти ПТО;
- кваліфікаційні характеристики випускників ПТНЗ;
- положення про виробничу практику та працевлаштування випускників ПТНЗ;
- положення про організацію навчально-виробничого процесу у ПТНЗ;
- положення про ліцензування та атестацію ПТНЗ;
- типові навчальні плани для підготовки кваліфікованих робітників у ПТНЗ;
- типові навчальні програми з предметів, передбачених навчальними планами, та із виробничого навчання;
- типові правила прийому до ПТНЗ;
- положення про фінансово-господарчу діяльність ПТНЗ;
- положення про інститут та навчально-методичний центр ПТО;
- положення про ступеневу професійно-технічну освіту;
- типові штати ПТНЗ.

До нормативно-правових актів у галузі професійно-технічної освіти можуть належати й документи, які затверджуються Кабінетом Міністрів України, спеціально уповноваженим органом виконавчої влади у сфері ПТО, міністерствами та іншими центральними органами виконавчої влади, яким підпорядковані професійно-технічні навчальні заклади, органами управління професійно-технічною освітою відповідно до їх повноважень.

### 1.2. Державний стандарт професійно-технічної освіти

Державний стандарт ПТО (Постанова Кабміну України від 17.08.2002р., №1135) встановлює державні вимоги до змісту професійно-технічної освіти, рівня професійної кваліфікації випускників ПТНЗ, основних обов’язкових засобів навчання та освітнього рівня вступників до зазначених закладів.

Державний стандарт ПТО *містить*:

- освітньо-кваліфікаційну характеристику (ОКХ) випускника;
- типовий навчальний план підготовки кваліфікованих робітників;
- типові навчальні програми з навчальних предметів, виробничого навчання та виробничої практики, передбачених типовим навчальним планом;

- систему контролю знань, умінь і навичок учнів, слухачів та критерії кваліфікаційної атестації випускників;
- перелік основних обов'язкових засобів навчання.

*Освітньо-кваліфікаційна характеристика (ОКХ) випускника є документом, що узагальнює вимоги до професійних знань, умінь і навичок та інших складових компетентності випускника, відображає цілі професійної підготовки учня, слухача. ОКХ випускника є основою для науково обгрунтованого визначення змісту освіти, необхідного для якісної професійної підготовки кваліфікованого робітника в межах обраної професії та встановленого рівня кваліфікації.*

*ОКХ випускника визначає:*

- сферу професійного використання випускника;
- плановий рівень його кваліфікації;
- узагальнені вимоги до професійних знань, умінь і навичок в межах інтегрованої (згрупованої) професії та окремих її спеціальностей (спеціалізацій), якими повинен володіти випускник для творчого та якісного виконання робіт у визначеній сфері професійної діяльності;
- перелік професійних умінь і навичок, якими повинен володіти випускник для творчого і якісного виконання робіт у визначеній сфері професійної діяльності.

*ОКХ випускника розробляється на професії, включені до державного переліку професій та державного класифікатора професій на основі кваліфікаційної характеристики професії, що затверджується в установленому порядку.*

*Типовий навчальний план підготовки кваліфікованих робітників визначає структуру обов'язкової компоненти змісту ПТО відповідно до вимог ОКХ випускника.*

*Структура обов'язкової компоненти змісту ПТО включає загальнотехнічну, професійно-теоретичну, природничо-математичну, гуманітарну, фізичну підготовку та визначається обов'язковими навчальними предметами, згрупованими за видами підготовки учнів, слухачів.*

*Типовий навчальний план розробляється з урахуванням ступеневої професійно-технічної освіти.*

*Обсяг навчального часу на обов'язкову компоненту змісту ПТО не може перевищувати 80 відсотків загального фонду навчального часу.*

*Типові навчальні програми з навчальних предметів, виробничого навчання і виробничої практики є основою для складання професійно-технічними навчальними закладами робочих навчальних програм і входять до них як обов'язкова складова частина.*

*Типова програма з навчального предмета є документом, що визначає обов'язкову компоненту змісту професійно-технічної освіти у визначеній предметом галузі знань і параметри засвоєння навчального матеріалу з конкретного навчального предмета.*

*Типова програма з виробничого навчання та виробничої практики є документом, що визначає зміст практичного навчання у межах зазначеної в ОКХ сфери діяльності. Програма містить найменування та зміст тем, спрямованих на формування умінь і навичок, відомості про обсяг навчального часу на вивчення тем, очікувані результати навчання за кожною темою.*

*Система контролю знань, умінь і навичок та кваліфікаційної атестації випускників передбачає застосування таких його форм, як поточний, тематичний, проміжний і вихідний (підсумковий) контроль.*

*Поточний контроль передбачає поурочне опитування учнів, слухачів, проведення контрольних і перевірочних робіт, тематичне тестування та інші форми контролю, що не суперечать етичним та медико-педагогічним нормам.*

*Тематичний контроль застосовується для оцінювання навчальних досягнень учнів, слухачів по завершенню вивчення теми робочої навчальної програми.*

*Педагогічні працівники та керівники ПТНЗ самостійно обирають форму поточного і тематичного контролю.*

*Проміжний контроль* передбачає семестрові заліки, семестрову атестацію (іспити), річні підсумкові заліки, річну атестацію (річні підсумкові іспити), проміжну кваліфікаційну атестацію (кваліфікаційний іспит), індивідуальні завдання учням, слухачам.

*Вихідний контроль* передбачає державну кваліфікаційну атестацію, яка включає: кваліфікаційну пробну роботу, що відповідає вимогам ОКХ випускника ПТНЗ відповідного кваліфікаційного рівня; державний кваліфікаційний іспит або захист дипломної роботи, проекту чи творчої роботи, що її замінює.

Форми і періодичність проміжного і вихідного контролю визначається робочими навчальними планами.

*Перелік основних обов'язкових засобів навчання* зазначається у типовому навчальному плані підготовки кваліфікованих робітників і визначає, що навчальні місця учнів, слухачів повинні бути забезпечені засобами навчання (зразки промислового обладнання, інструменти, моделі машин і механізмів, засоби надання послуг, методична та довідкова література тощо), використання яких обумовлюється змістом ОКХ випускника і типовими навчальними програмами з навчальних предметів, виробничого навчання та виробничої практики.

### ***1.3 . Положення про професійно-технічний навчальний заклад***

Це Положення (Постанова Кабміну України від 5.08.1998р., №1240) визначає типи навчальних закладів, що забезпечують реалізацію потреб громадян у професійно-технічній освіті, оволодінні робітничими професіями, спеціальностями, кваліфікацією відповідно до їх інтересів, здібностей, стану здоров'я.

До основних повноважень і напрямів діяльності ПТНЗ належать:

- організація навчально-виховного процесу, обрання форм та методів навчання;
- навчально-виробнича, навчально-виховна, навчально-методична, фінансово-господарська та виробничо-комерційна діяльність;
- розроблення робочих навчальних планів і програм на основі типових планів і програм, визначення регіонального компонента змісту професійно-технічної освіти, які затверджуються в установленому порядку;
- розроблення правил прийому учнів, слухачів до навчального закладу на основі типових правил прийому;
- формування разом із органами управління ПТО планів прийому учнів, слухачів з урахуванням державного замовлення, потреб ринку та потреб громадян у професійно-технічній освіті;
- організація виробничого навчання учнів, слухачів на виробництві та у сфері послуг;
- здійснення професійного навчання незайнятого населення;
- атестація педагогічних працівників;
- організація стажування педагогічних працівників на підприємствах, установах, організаціях;
- забезпечення з охорони праці учнів, слухачів, працівників;
- матеріально-технічне забезпечення навчально-виховного і навчально-виробничого процесів.

Положення про ПТНЗ визначає:

- права, обов'язки, відповідальність та соціальний захист учнів, слухачів ПТНЗ;
- статус педагогічних працівників ПТНЗ, їх права і обов'язки;
- управління професійно-технічними навчальними закладами;
- фінансування та матеріально-технічну базу ПТНЗ;
- міжнародне співробітництво.



#### 1.4 . Положення про ступеневу професійно-технічну освіту

Це «Положення» (Постанова Кабміну України від 3.05.1999р., №956) спрямовано на розширення можливостей професійної самореалізації особистості, забезпечення загальноосвітньої, загальнокультурної та професійної підготовки робочих кадрів, поліпшення їх соціального захисту та підвищення рівня конкурентоспроможності на ринку праці в сучасних умовах.

У цьому «Положенні» вживаються такі *основні поняття*:

\* *нормативний термін навчання* – це встановлений державним стандартом ПТО чи навчальним планом та навчальними програмами розрахунковий термін засвоєння учнями обов'язкового та варіативного компонентів змісту ПТО;

\* *загальнодержавний (обов'язковий) компонент змісту ПТО* – визначено у Державному стандарті ПТО;

\* *варіативний компонент змісту ПТО* – це перелік додаткових навчальних предметів (дисциплін), визначених робочими навчальними планами, а також додаткових навчальних тем, визначених робочими навчальними програмами, що відображають зміни у техніці, технологіях, організації праці на виробництві, сфері послуг.

Згідно з «Положенням про професійно-технічний навчальний заклад» професійна освіта є *ступеневою*. Ступеневість ПТО визначається у ПТНЗ за відповідними рівнями кваліфікації і складністю професії.

Кожний ступінь навчання визначається теоретичною та практичною завершеністю і підтверджується присвоєнням випускникам ПТНЗ робітничої кваліфікації згідно із набутими професійними знаннями, уміннями і навичками.

На *першому ступені* ПТО забезпечується формування відповідного рівня кваліфікації з *технічно нескладних, простих* за своїми виробничими діями і операціями професій, що дає змогу робітнику вільно працювати з вивченими предметами, об'єктами, виконувати конкретні дії, виробничі операції та роботи під контролем робітника із більшим досвідом і вищим рівнем кваліфікації.

Навчання здійснюється шляхом прискореного формування необхідних умінь і навичок учнів, слухачів ПТНЗ та шляхом індивідуального чи групового навчання на виробництві, у сфері послуг.

Навчання на першому ступені завершується кваліфікаційною атестацією.

До ПТНЗ першого атестаційного рівня належать: навчальні курси певного професійного спрямування, професійні школи, навчально-курсіві комбінати, автомобільні навчальні комбінати тощо.

На *другому ступені* ПТО забезпечується формування відповідного рівня кваліфікації з масових робітничих професій *середньої технологічної складності* у різних галузях економіки, що дає змогу робітнику самостійно виконувати по пам'яті чи за допомогою технологічних карт, інструкцій, креслень або іншої документації типові дії, виробничі операції, роботи за встановленими нормами часу і забезпечувати необхідну якість.

Навчання здійснюється у ПТНЗ другого атестаційного рівня і потребує, як правило, від учнів базової загальної середньої освіти.

До ПТНЗ другого атестаційного рівня належать: ПТНЗ відповідного профілю, професійно-художні училища, училища-агрофірми, навчально-виробничі центри та інші.

Навчання на другому ступені завершується кваліфікаційною атестацією.

На *третьому ступені* ПТО забезпечується формування *високого рівня* кваліфікації з *технологічно складних, наукоємних* професій та спеціальностей у різних галузях економіки, що дає змогу робітнику на основі отриманих знань та вивчених раніше типових дій самостійно виконувати складні виробничі операції, продуктивні дії, створювати алгоритм діяльності у нетипових ситуаціях.

Навчання здійснюється у ПТНЗ третього атестаційного рівня і потребує від учнів, слухачів повної загальної середньої освіти.

До ПТНЗ третього атестаційного рівня належать: вищі професійні училища, вищі художні професійні училища, вищі училища-агрофірми, центри ПТО та інші.

Навчання завершується кваліфікаційною атестацією.

*Післядипломна освіта* кваліфікованих робітників здійснюється у ПТНЗ усіх атестаційних рівнів за відповідними навчальними планами і програмами і включає різні форми підвищення кваліфікації та перепідготовку робітників.

Навчання у закладах системи післядипломної освіти завершується кваліфікаційною атестацією.

### **1.5 . Порядок надання робочих місць для проходження учнями, слухачами ПТНЗ виробничого навчання та виробничої практики**

Цей «Порядок» (Постанова Кабміну України від 7.06.1999р., №992) визначає організаційно-правові та педагогічні заходи, спрямовані на забезпечення робочими місцями учнів, слухачів ПТНЗ для проходження ними виробничого навчання і виробничої практики на виробництві чи у сфері послуг.

Відповідно до ст.29 Закону України «Про професійно-технічну освіту» підприємства, установи, організації незалежно від форми власності та підпорядкування *зобов'язані* надавати учням, слухачам ПТНЗ робочі місця або навчальні ділянки для проведення професійно-практичної підготовки.

Виробниче навчання та виробнича практика учнів, слухачів ПТНЗ організуються і проводяться відповідно до Положення про організацію навчально-виробничого процесу у ПТНЗ, Положення про виробничу практику та працевлаштування випускників ПТНЗ, Положення про навчання неповнолітніх професіям, пов'язаних з важкими роботами і роботами із шкідливими або небезпечними умовами праці, та інших нормативно-правових актів у галузі ПТО, що затверджуються в установленому порядку.

Цей документ визначає порядок укладання типового договору між ПТНЗ та підприємством на проведення виробничого навчання та виробничої (передвипускної ) практики учнів ПТНЗ, зобов'язання та відповідальність обох сторін щодо виконання всіх пунктів договору, систему оплати роботи керівників виробничого навчання і виробничої практики та учнів, слухачів ПТНЗ за роботи, виконані ними за період виробничого навчання і виробничої практики на підприємстві.

### **1.6. Положення про організацію навчально-виробничого процесу у професійно-технічних навчальних закладах**

За цим «Положенням» (Наказ Міністерства освіти і науки України від 30.05.2006р., №419) навчально-виробничий процес у ПТНЗ визначається як система організаційно-педагогічних, методичних і технічних заходів, спрямованих на реалізацію змісту і завдань ступеневої професійно-технічної освіти відповідно до державних стандартів.

Це «Положення» визначає єдину систему планування, організації та обліку навчально-виробничого процесу, порядку проведення поточного, тематичного, проміжного і вихідного контролю знань, умінь і навичок учнів, слухачів, їх кваліфікаційної атестації.

Згідно до цього «Положення» *основними навчально-методичними документами з планування* навчально-виробничого процесу в ПТНЗ є:

- робочі навчальні плани за професіями для певного ступеня ПТО;
- робочі навчальні програми з навчальних предметів та професійно-практичної підготовки, що передбачені робочими навчальними планами;
- поурочно-тематичні плани з навчальних предметів;
- перелік навчально-виробничих робіт з професії на семестр чи курс навчання;
- плани виробничого навчання навчальних груп на місяць;
- плани навчально-виробничої діяльності на півріччя;
- плани занять;
- розклад занять.

«Положення» визначає:

- основні форми професійно-теоретичної та професійно-практичної підготовки в ПТНЗ;
- типи контролю за навчально-виробничим процесом;
- облік навчальної роботи;
- організацію проведення семестрових, річних атестацій і заліків з навчальних предметів, що входять у додаток до диплома (свідоцтва), фізичної підготовки і перевірочних робіт;
- порядок проведення державної підсумкової атестації із загальноосвітніх предметів та кваліфікаційної атестації;
- порядок переведення учнів на наступний курс навчання та проведення повторної атестації і заліків;
- документи про професійно-технічну і повну загальну середню освіту.

### ***1.7. Положення про методичну роботу в ПТНЗ***

Це «Положення» (Додаток 1 до Наказу Міністерства освіти і науки України від 12.12.2000р., №582) визначає основні завдання, принципи, організаційну структуру, форми методичної роботи у професійному навчальному закладі.

*Основні завдання* методичної роботи у ПТНЗ є:

- організаційно-методичне забезпечення програм розвитку ПТНЗ;
- удосконалення змісту, форм і методів навчання і виховання учнівської молоді, забезпечення єдності, органічного взаємозв'язку загальноосвітньої та професійної підготовки учнів, слухачів на основі принципів гнучкості, наступності, прогностичності, ступеневого характеру ПТО;
- розвиток педагогічної та професійної майстерності педагогічних працівників;
- удосконалення інформаційного забезпечення педагогічних працівників з проблем освіти, педагогіки, психології, інформування про досягнення науки і техніки, передового педагогічного і виробничого досвідів;
- організаційно-методична допомога у розвитку педагогічної творчості, експериментально-дослідницькій роботі, впровадженні наукових досліджень, освітніх технологій тощо;
- створення сучасного комплексно-методичного забезпечення предметів і професій;
- підготовка до атестації педагогічних працівників.

У ПТНЗ методична робота здійснюється за колективною та індивідуальною формами роботи.

*Колективні форми* методичної роботи використовуються з метою вироблення єдиного підходу до вирішення певних проблем, обговорення актуальних питань, аналізу результатів колективної діяльності, вивчення та поширення педагогічного досвіду тощо.

Колективними формами методичної роботи є: педагогічна рада, методичні комісії, інструктивно-методичні наради, теоретичні та практичні семінари, школи професійної майстерності тощо.

*Індивідуальні форми* методичної роботи використовуються для задоволення особистих потреб і конкретних запитів педагогічних працівників. Вибір індивідуальних форм залежить від рівня освіти, професійної компетентності, специфіки діяльності, індивідуальних можливостей та інших характеристик педагогічних працівників ПТНЗ.

Індивідуальними формами методичної роботи є наставництво, консультації, авторські школи, самоосвіта, стажування тощо.

Загальну організацію методичної роботи в ПТНЗ здійснює директор. Безпосереднім організатором методичної роботи є методист або заступник директора, в обов'язки якого входить організація даної роботи з педагогічними працівниками.

## 2. Методика організації виробничого навчання на підприємстві

### 2.1. Особливості процесу професійно-практичної підготовки

Особливістю процесу професійно-практичної підготовки є *пріоритет формування професійних умінь і навичок* перед формуванням професійних знань. Знання є основою умінь, але головною метою, що визначає специфіку професійно-практичної підготовки, як складової професійного навчання, виступають саме уміння і навички, які формуються поступово, в процесі всього періоду навчання, що обумовлює необхідність розробки і вирішення системи (ієрархії) дидактичних задач, визначеної педагогічної стратегії у підході до реалізації основної мети виробничого навчання учнів стосовно до різних періодів навчального процесу. Це також відображається і у виборі форм, методів і методичних прийомів професійно-практичної підготовки.

*Основним засобом професійно-практичної підготовки є продуктивна праця учнів.* Участь учнів, слухачів у продуктивній праці, необхідність прийняття ними самостійних рішень у різних виробничих ситуаціях об'єктивно визначають високі вимоги до рівня їх пізнавальної та навчально-виробничої активності. Все це впливає на характер, методику та організацію професійно-практичної підготовки у ПТНЗ.

Професійно-практична підготовка здійснюється на основі *тісного взаємозв'язку теорії і практики*, що визначає необхідність, по-перше, координації вивчення спеціальних дисциплін і виробничого навчання таким чином, щоб теорія випереджувала практику як за змістом, так і за часом вивчення; по-друге, високого рівня спеціальних знань майстра виробничого навчання; по-третє, реалізацію тісних міжпредметних зв'язків у діяльності майстрів виробничого навчання і викладачів спеціальних дисциплін (спецтехнологій).

Специфічною особливістю процесу професійно-практичної підготовки є *поєднання навчання учнів, слухачів у спеціально організованих умовах*, в тому числі і змодельованих (навчальні майстерні і лабораторії, навчальні дільниці, полігони, тренажери, навчальні стенди тощо) *та в умовах реального виробництва.*

Основна мета професійно-практичної підготовки – формування в учнів, слухачів професійних умінь і навичок - визначає *специфіку засобів реалізації* цього процесу. Разом із дидактичними засобами особливого значення набуває матеріально-технічне забезпечення навчально-виробничого процесу: обладнання, оснащення, пристрої, робочі інструменти, контрольно-вимірні засоби, матеріали (сировина).

Особливістю процесу професійно-практичної підготовки є і можливість виділення у ньому *певних періодів*, кожен з яких характеризується специфічними способами його здійснення – формами, методами, засобами. Можна виділити наступні *періоди професійно-практичної підготовки* [13]:

- \* *вступний* – ознайомлення учнів із змістом їх майбутньої професії, традиціями навчального закладу, умовами навчання, правилами внутрішнього розпорядку тощо. По можливості учнів в екскурсійному порядку знайомлять із підприємством, на якому вони можуть працювати після закінчення навчального закладу;
- \* *підготовчий* – основною метою якого є попереднє оволодіння учнями, слухачами основами професії – трудовими прийомами, операціями, з яких складається цілісний трудовий процес, характерний для змісту професії (спеціальності), яка вивчається. В процесі цього періоду в учнів, слухачів формуються первинні уміння – своєрідний фундамент для наступного формування основ професійної майстерності;
- \* *період освоєння професії* – основний період професійно-практичної підготовки, у який відбувається становлення, формування, розвиток професійних умінь учнів, набуття ними професійних навичок. Речовим змістом професійно-практичної підготовки у цей період є виконання учнями характерних для вивчаємої професії навчально-виробничих робіт, функцій, обов'язків, які поступово ускладнюються. При цьому учні повинні виконувати навчально-виробничі роботи із дотриманням необхідного ритму і темпу, якісно та з дотриманням вимог безпеки праці;

\* *удосконалення основ професійної майстерності і спеціалізації* учнів, слухачів – заключний період професійно-практичної підготовки, впродовж якого учні виконують навчально-виробничі роботи, що відповідають за змістом та рівнем складності вимогам, визначеним освітньо-кваліфікаційною характеристикою (ОКХ) Держстандарту ПТО. Наприкінці цього періоду учні виконують виробничі роботи із продуктивністю праці, дорівняної до продуктивності праці кваліфікованих робітників і спеціалістів відповідного рівня кваліфікації. Цей період включає відпрацювання учнями професійних умінь і навичок в процесі виконання ними складних робіт комплексного характеру як в умовах навчальних майстерень, так і в умовах реального виробництва під час проходження виробничої та перед випускної практики.

У сучасних ринкових умовах розвитку економіки, при яких конкурентноспроможність та попит у кваліфікованих робітниках значною мірою залежить від їх спроможності гнучко адаптуватися до змін вимог ринку праці, можливостей оперативно освоювати нові профілі трудової діяльності, на передній план виходить задача формування в учнів, слухачів ПТНЗ *професійної компетентності*, яка включає окрім професіоналізму та технічної підготовленості такі якості особистості, як самостійність, спроможність приймати відповідальні рішення, критичне мислення, професійну мобільність.

Вагомим показником компетентності кваліфікованого робітника є його *професійна майстерність* – високий рівень оволодіння визначеним видом професійної діяльності, який постійно удосконалюється, і творчий підхід у рішенні професійних завдань. Основними показниками (критеріями) основ професійної майстерності стосовно професійно-практичної підготовки в ПТНЗ є наступні:

- якість виконання навчально-виробничих робіт;
- продуктивність праці;
- професійна самостійність;
- культура праці;
- творчий підхід до виконуваної роботи;
- економічна доцільність трудової діяльності.

Ці визначені показники основ професійної майстерності однаково характерні для будь-якої професії (спеціальності) і поступово формуються на всіх етапах професійно-практичної підготовки. Але саме завершальний її етап – виробнича і передвипускна практика – удосконалює, систематизує і відшліфовує набуті учнями професійні З,У,Н, їх спроможність до виконання завдань сучасного виробництва у відповідності до вимог Держстандарту ПТО України.

## ***2.2.Зміст і логіка процесу виробничого навчання***

Професійно-практична підготовка є складовою цілісного процесу професійного навчання, який здійснюється у навчальних закладах ПТО, виробничого навчання і виробничої та перед випускної практики на підприємстві (сфері послуг).

*Основою визначення змісту виробничого навчання* є аналіз змісту трудової діяльності кваліфікованого робітника, спеціаліста відповідної професії (спеціальності) і рівня кваліфікації, виокремлення у цій діяльності типових елементів – «навчальних одиниць», що складають предмет вивчення і навчання.

*Професія* – вид трудової діяльності людини, що охоплює широку сферу застосування знань, умінь і навичок у тій чи іншій галузі виробництва (наприклад, токар, слюсар).

*Спеціальність* – постійно виконувана трудова діяльність людини, що виокремлена у професії внаслідок внутрішнього розподілу в межах конкретної професії (наприклад, слюсар з ремонту автомобілів, слюсар механозбірних робіт тощо).

*Кваліфікація* – ступінь, рівень оволодіння людиною професією, спеціальністю. Рівень кваліфікації характеризується розрядом, класом, категорією.

Аналіз трудової діяльності з метою визначення змісту професійно-практичної підготовки здійснюється із трьох точок зору: функціональної, структурної, педагогічної.

Із точки зору *функціонального аналізу* трудова діяльність (виробничий процес) більшості професій складається із наступних типових функцій: планування і підготовка – допоміжні функції; здійснення, контроль і обслуговування – основні функції [13]:

- *планування трудового процесу* – ознайомлення майстра виробничого навчання із завданням; визначення та вибір матеріально-технічного забезпечення; визначення технологічної послідовності виконання виробничого процесу; виконання необхідних розрахунків, розробка відповідних програм керування процесом, схем, маршрутів тощо;
- *підготовка трудового процесу* – перевірка, налагодження обладнання та устаткування; підготовка до роботи робочих та контрольно-вимірювальних засобів, матеріалів (сировини); підготовка технічної документації тощо;
- *здійснення трудового (виробничого) процесу* – виконання ручних операцій; управління робочим обладнанням; регулювання технологічним процесом; налагодження та настроювання обладнання в процесі роботи тощо;
- *контроль трудового (виробничого) процесу* – поточна та підсумкова перевірка та оцінка перебігу технологічного процесу; виявлення відхилень від технічних умов та неполадок у ході роботи і їх усунення; поточна і підсумкова перевірка і оцінка якості виконання роботи та її продуктивності;
- *обслуговування виробничого процесу* – догляд за робочим обладнанням; усунення недоліків у роботі механізмів; організація робочого місця.

Не меншого значення для визначення змісту виробничого навчання, виокремлення у цьому процесі «навчальних одиниць» (елементарних складових) має *структурний аналіз* трудової діяльності кваліфікованого робітника, який полягає у розподілі цього процесу на відносно завершені структурні елементи – трудові процеси, операції і прийоми.

Найбільш крупним структурним елементом трудової діяльності є *трудоий процес*, що охоплює всі дії робітника, пов'язані з виконанням визначеного виду робіт, функцій, посадових обов'язків, типових для даної професії. Для токаря, наприклад, змістом трудового процесу є обробка металевих деталей; для слюсаря – виготовлення виробів, ремонт устаткування; для налагоджувальника – налагодження верстатів для обробки деталей різного виду.

Для більшості професій трудоий процес має складний, комплексний характер, тому цілісний трудоий процес не може бути одразу взятий як основа для визначення змісту професійно-практичної підготовки.

Трудові процеси прийнято розподіляти на *трудові операції*, кожна з яких характеризується постійністю предмета, знаряддя праці та незмінністю комплексу складових трудових елементів, які застосовуються у трудовому процесі. Так, трудові процеси із виготовлення деталей на токарних верстатах включають такі операції, як обточування зовнішніх циліндричних поверхонь, виточування каналів та прорізів, відрізання тощо.

Трудові операції, як правило, є доволі складними елементами трудового процесу, тому їх доцільно розподіляти на *трудові прийоми*, які представляють собою сукупність завершених трудових дій, що виконуються без перерви і мають окреме цільове призначення. Трудові прийоми є *основними навчальними одиницями змісту виробничого навчання* для більшості професій (спеціальностей). Наприклад, токарна операція – обточування зовнішніх циліндричних поверхонь – включає наступні трудові прийоми: встановлення деталі у патроні, встановлення деталі в центрах (центрування), встановлення і закріплення різця, налагодження верстата на режими обробки деталі тощо.

Отже, *основним змістом процесу виробничого навчання з позицій функціонального і структурного аналізу трудової діяльності кваліфікованого робітника, спеціаліста є формування в учнів, слухачів сукупності умінь і навичок виконання трудових процесів, які включають трудові операції, прийоми і способи, пов'язані з його плануванням, підготовкою, здійсненням, контролем і обслуговуванням.*

*Логіка процесу виробничого навчання* визначає найбільш типовий та оптимальний шлях його здійснення, об'єктивну структуру навчального-виробничого процесу і має декілька аспектів.

По-перше, *логіка змістовна*, яка полягає у тому, що процес опанування професією (спеціальністю) будується на основі *аналізу* та *синтезу* змісту навчання. Навчання будь-якому трудовому процесу, як правило, починається із попереднього опанування його складових елементів – трудових прийомів, операцій, способів (*аналіз*), які вивчаються більш-менш ізольовано. У подальшому ці елементи трудового процесу відпрацьовуються, закріплюються в процесі виконання відповідних навчально-виробничих завдань, які являють собою цілісний трудовий процес (*синтез*). Такий аналітико-синтезований підхід, який визначає і зміст виробничого навчання, і педагогічні засоби досягнення результатів, є «наскрізним» і характерним для будь-якої професії, спеціальності.

По-друге, *логіка дидактична*, яка визначає взаємозв'язок і ієрархію дидактичних цілей процесу виробничого навчання, які постійно і поступово ускладнюються. Цей взаємозв'язок дидактичних цілей можна представити наступним алгоритмом:

*\*відпрацювання правильності виконання трудових дій → формування самостійності при виконанні дій → досягнення точності виконання → досягнення визначеної швидкості → досягнення продуктивності праці → формування творчого ставлення до виконуваної роботи\**

Кожна попередня мета у ієрархії дидактичних цілей закріплюється, розвивається та удосконалюється при вирішенні всіх наступних цілей. Для реалізації кожної із дидактичних цілей характерні свої специфічні способи організації і методи проведення навчально-виробничого процесу.

По-третє, *логіка процесуальна*, яка визначає типову послідовність основних етапів (ланцюгів) процесу виробничого навчання, кожному з яких притаманні специфічні функції і зміст, і які включають взаємопов'язану діяльність педагога (майстра виробничого навчання) і учнів, а саме:

- цільова установка (мотивація діяльності учнів);
- формування орієнтованої основи дій (ООД) учнів;
- формування (відпрацювання) нових способів дій;
- застосування (закріплення, поглиблення, розвиток, удосконалення) засвоєних способів дій;
- контроль (самоконтроль) та підведення підсумків.

Ці етапи складають *основну дидактичну структуру уроків виробничого навчання*.

По-четверте, *логіка стратегічна*, яка визначає перебіг навчально-виробничого процесу із точки зору орієнтованої основи дій (ООД) учнів: від орієнтованої основи, яку формує безпосередньо майстер виробничого навчання, до орієнтованої основи, яка формується учнями самостійно.

### **2.3. Форми виробничого навчання**

Відповідно до «Положення про організацію навчально-виробничого процесу у професійно-технічних навчальних закладах» професійно-практична підготовка складається із виробничого навчання, виробничої, переддипломної практики і проводиться у навчальних майстернях, на полігонах, тренажерах, автодромах, трактородромах, у навчально-виробничих підрозділах, навчальних господарствах, а також на робочих місцях на виробництві чи у сфері послуг за такими **формами**:

- уроки виробничого навчання (практичного водіння) у ПТНЗ;
- уроки виробничого навчання на виробництві чи у сфері послуг;
- виробнича практика на робочих місцях на виробництві чи у сфері послуг;
- переддипломна (передвипускна) практика на виробництві чи у сфері послуг;
- інші форми професійно-практичної підготовки.

*Виробниче навчання включає:*

- навчання учнів, слухачів у навчально-виробничих майстернях, дільницях, полігонах, де вони послідовно набувають первинні професійні уміння і навички виконання робіт;

- навчання учнів, слухачів на підприємствах, будівельних об'єктах, полях, фермах, де вони у складі навчальних груп та учнівських бригад під керівництвом майстрів виробничого навчання послідовно закріплюють набуті первинні професійні уміння і навички, навчаються використовувати сучасну техніку, механізми та інструменти, набувають потрібних практичних навичок самостійно та якісно виконувати роботи, передбачені робочими навчальними планами.

При неможливості організації проходження учнями виробничого навчання у майстернях ПТНЗ з об'єктивних причин проведення виробничого навчання організовується на виробництві під керівництвом майстрів виробничого навчання ПТНЗ та відповідних спеціалістів підприємства за умови повного виконання робочого навчального плану і програми з професійно-практичної підготовки.

Форма організації виробничого навчання обирається ПТНЗ у залежності від особливості професії чи спеціальності у навчальних групах чисельністю 12-15 чоловік, а на третьому ступені професійно технічної освіти не менше 6 чоловік.

Сьогодні змінюється мета та зміст освіти, з'являються нові технології, методи, форми та засоби навчання, але основною формою виробничого навчання в ПТНЗ залишається урок.

*Урок – це динамічна фронтально-групово форма організації навчального процесу, обмежена визначеним відрізком часу, яка проводиться педагогом із групою учнів постійного складу і включає єдині мету, зміст, форми, методи і засоби навчання для вирішення задач навчання, розвитку і виховання [6].* Урок, як форма навчання, має визначену структуру, обумовлену педагогом у залежності від дидактичних цілей і реальних умов навчального процесу.

Методика планування, організації, проведення та аналізу уроків (занять) виробничого навчання різних типів і видів докладно представлена авторами роботи [6].

Основна мета організації і проведення виробничого навчання у *майстернях ПТНЗ* – послідовне оволодіння учнями системою професійних умінь і навичок відповідно до ОКХ, робочої програми з виробничого навчання, рішення виховних задач, пов'язаних із формуванням особистості майбутнього робітника [1].

*Навчальні майстерні* організовуються, в основному, для формування загальнотрудових і професійних умінь і навичок тільки на основі виконання тренувальних вправ без участі учнів у продуктивній праці.

*Навчально-виробничі майстерні* мають ті ж функції, що і навчальні майстерні, але при роботі в них передбачається випуск учнями реальної продукції відповідно до тем робочої навчальної програми та переліку навчально-виробничих робіт.

Метою організації виробничого навчання у *навчальних лабораторіях* – закріплення, поглиблення, перевірка на практиці теоретичних знань, формування і удосконалення умінь і навичок проведення розрахункових, експериментальних робіт, застосування контрольно-вимірних приладів для діагностики несправностей, перевірки та випробування різноманітних методів дослідницької діяльності.

В залежності від професійної спрямованості ПТНЗ навчальні лабораторії оснащуються приладами, спеціальним обладнанням, діючими моделями і макетами, окремими вузлами діючих агрегатів, машин і механізмів з метою успішного застосування учнями знань складної техніки і технології сучасного виробництва.

Організація виробничого навчання на *полігонах* застосовується у тих випадках, коли в умовах навчальних майстерень і лабораторій ПТНЗ неможливе використання реальних засобів виробництва.

*Полігон* – це майданчик із комплектом споруд, який застосовують в процесі виробничого навчання для відпрацювання, закріплення та удосконалення професійних умінь і навичок учнів в умовах використання великогабаритних конструкцій, машин і механізмів, автоматів, сільськогосподарської та іншої техніки.

В умовах навчальних полігонів учні можуть виконувати наступні види робіт: у ПТНЗ сільськогосподарського профілю – підготовка машин і механізмів до роботи та управління ними, технічне обслуговування сільськогосподарської техніки; у ПТНЗ будівельного профілю – робота із оснасткою, такелажні роботи, відпрацювання технології збірки конструкцій і деталей, монтаж



елементів будівель та споруд підіймання, навантажувально-розвантажувальні роботи, відпрацювання умінь і навичок роботи на висоті. Навчальні полігони використовуються також і з метою скорочення терміну адаптації майбутніх робітників до реальних умов сучасного виробництва.

Організація виробничого навчання на *тренажерах* близька до організації навчання на полігонах і застосовується у випадках, коли засоби виробництва неможливо або недоцільно використовувати у навчально-виробничому процесі. Прикладом застосування тренажерів можуть бути ПТНЗ, які готують робітників для хімічної чи металургійної промисловості, що пов'язано із неможливістю відтворення в умовах майстерень і лабораторій ПТНЗ технологічних процесів виробництва. До того ж, помилкові дії учня, що опановує спеціальність хіміка-апаратника або металурга, можуть привести до виникнення небезпечних, шкідливих або аварійних умов праці для оточуючих.

При організації виробничого навчання на тренажерах слід усвідомлювати, що така форма навчання має функцію підготовки учнів до роботи на реальному об'єкті, а тому тренажери доцільно застосовувати на початковому етапі професійно-практичної підготовки.

Однією із важливих умов розширення діапазону навчально-виробничої діяльності учнів, наближення умов навчального процесу до реальних умов виробництва є організація і проведення виробничого навчання у *навчальних цехах*, при якому різні види навчально-виробничих робіт учнів змінюються у відповідності до послідовності технологічних процесів. При організації такої форми навчання професійно-практична підготовка має завершеність технологічного циклу в процесі виготовлення учнями конкретної продукції.

Для реалізації виробничого навчання у навчальних цехах деякі професійні навчальні заклади створюють різні варіанти спеціалізованих навчальних цехів та модельних центрів (навчально-тренувальних фірм) з метою підготовки фахівців для комерційної діяльності.

*Основним завданням* організації і проведення виробничого навчання учнів, слухачів *на виробництві* є удосконалення їх професійних умінь і навичок, розширення та поглиблення технічних та технологічних знань, вивчення передового (раціоналізаторського, новаторського) виробничого досвіду, підготовка до виробничої і передвипускної практики та самостійної роботи на виробництві (сфері послуг) після закінчення ПТНЗ.

При виконанні повноцінних робіт на підприємстві (сфері послуг) в учнів формується самостійність, уміння працювати індивідуально і у колективі. За деякими професіями навчання на виробництві (кухарі, офіціанти, продавці, провідники залізничних потягів тощо), коли в умовах навчальних майстерень, лабораторій, ділянок неможливо відтворити технологічні процеси і умови праці, навчання на виробництві – єдино можлива організаційна форма виробничого навчання.

Різноманітність та складність навчально-виробничих та виховних задач при організації виробничого навчання на підприємстві (сфері послуг) потребує від майстрів виробничого навчання обґрунтованого вибору раціональних організаційних форм і методів навчання.

В процесі організації і проведення виробничого навчання в *умовах ПТНЗ* використовуються наступні *форми організації учнів*:

- інтегрована (фронтально-групова);
- диференційована (бригада, ланка, команда, мала група, парна);
- індивідуальна;
- індивідуалізована.

Вибір раціональних форм навчання на виробництві залежить від навчальних завдань, змісту навчального матеріалу, характеру виробництва. До найпоширеніших *форм організації учнів при навчанні на виробництві* відносяться:

- урочно-групове навчання на навчально-виробничій ділянці підприємства;
- навчання у складі учнівських бригад на виробничих ділянках підприємства;
- навчання у складі кваліфікованих робітників;
- навчання на індивідуальних робочих місцях.

**Групове навчання** на навчально-виробничій ділянці підприємства застосовується у випадках виконання робіт, які мають самостійне значення, тобто цикл робіт замкнений. Доцільною ця форма організації учнів може бути, наприклад, при підготовці верстатників, слюсарів, інструментальників, будівельників-опоряджувальників тощо. При організації робіт на самостійному об'єкті майстер виробничого навчання складає *графік переміщення учнів за робочими місяцями*, щоб кожен учень мав можливість виконати всі роботи, передбачені робочою навчальною програмою та переліком навчально-виробничих робіт і вправ.

**Навчання у складі учнівських бригад** передбачає виконання окремого виробничого завдання кожною учнівською бригадою. Бригадна форма забезпечує зростання показників продуктивності праці, покращує якісні та нормативні показники роботи учнів у порівнянні із груповою формою. Робота в учнівських бригадах здійснюється під керівництвом майстра виробничого навчання, а в окремих випадках для керування учнівською бригадою призначається кваліфікований робітник підприємства. До того ж керувати бригадою можуть і самі учні, які мають високий рівень набутих знань, умінь і навичок, організаційні здібності, беззаперечний авторитет у товаришів, дотримуються трудової та технологічної дисципліни.

За характером технологічних процесів *учнівські бригади* можуть бути *наступних видів*:

- бригада, всі члени якої працюють на досягнення спільної мети, фронтально виконуючи однакові вироби, причому кожен член бригади особисто відповідає за кількість і якість виконуваних завдань;
- бригада, у якій учні індивідуально виконують різні роботи, при цьому має місце залежність результатів праці одного учня від результатів праці інших. Кожен учень бригади працює заради виконання єдиного завдання;
- бригада, виконання робіт у якій пов'язано з алгоритмом технологічного процесу: кожен учень виконує конкретну частину єдиного для всієї бригади виробничого завдання.

Кількісний склад учнівської бригади доцільно комплектувати із 5-6 чоловік. Якщо ж характер виконуваної роботи потребує більшої кількості учнів, тоді учнівську бригаду розподіляють на ланки (малі групи) із 3-4 чоловік.

**Навчання у складі бригад кваліфікованих робітників** доцільне у випадках, коли умови виробництва не дозволяють проводити виробниче навчання самостійними учнівськими бригадами (вугільна, хімічна, металургійна промисловості та деякі інші).

*Виробнича бригада* на підприємстві – це первинний трудовий колектив, членів якого об'єднує спільне завдання, засоби, предмети і об'єкти праці, зацікавленість у результатах сумісної діяльності. У виробничій бригаді для учнів складається певна система внутрішньокolleктивних відносин, забезпечується випереджувальний характер навчально-виробничої діяльності, підсилюється вплив трудового колективу на їх особистість.

На виробництві виробничі бригади формуються двох видів – комплексні та спеціалізовані.

*Комплексна бригада* має більш високу організацію праці, сприяє більш гармонійному розвитку особистості учня. Робітники, які входять до складу комплексної бригади, повинні володіти сумісними професіями для можливості повної взаємозаміни та досягнення ефективності у роботі та високої продуктивності праці.

*Спеціалізована бригада* виконує однорідні технологічні операції, тому формуються із робітників однієї спеціальності. В процесі навчання учнів у спеціалізованих бригадах майстру виробничого навчання необхідно так організувати їх роботу, щоб для повного опанування технологічним процесом вони через певний час переходили із одного робочого місця на інше (з однієї спеціалізованої бригади в іншу) згідно до заздалегідь складеного графіка переміщення по робочих місцях.

При виборі виробничої бригади для організації навчання учнів слід враховувати її професійний склад, рівні кваліфікації та моральні якості членів бригади. Виконувані бригадою роботи повинні бути в міру складними, різноманітними, типовими для даної професії або спеціалізації.

**Індивідуальне прикріплення учнів до кваліфікованих робітників** відбувається при навчанні професіям із художніх промислів, перукарів, закрійників, а також професіям, пов'язаних із обслуговуванням складних машин і механізмів. При цьому організація навчання передбачає поетапне та послідовне формування професійних умінь і навичок: спочатку учні вчать виконувати обов'язки помічників (помічник машиніста, кранівника, закрійника, різьбяр тощо), а надалі опановують уміннями і навичками кваліфікованих робітників. Майстер виробничого навчання регулярно спостерігає за роботою кожного учня, аналізує її, інструктує, надає необхідну допомогу.

В умовах реального виробництва розглянуті форми виробничого навчання можуть поєднуватися у різних варіантах у залежності від конкретних умов виробництва, режимів технологічних процесів, характеру виконуваних робіт.

Кожна із розглянутих форм організації учнів при проведенні виробничого навчання на підприємстві (сфері послуг) має свої переваги і недоліки, що відображено у таблиці 1.

**Таблиця 1**

**Порівняльна характеристика організаційних форм виробничого навчання на підприємстві**

Форми навчання	Переваги	Недоліки
<i>Урочно – групове навчання на навчально-виробничій ділянці</i>	<ul style="list-style-type: none"> <li>• тісний взаємозв'язок навчального і виробничого процесів;</li> <li>• можливість одночасного проведення інструктажів з усіма учнями групи;</li> <li>• можливість виявлення типових помилок у роботі учнів та оперативне попередження і усунення їх причин</li> </ul>	<ul style="list-style-type: none"> <li>• відокремленість учнів від робочого колективу підприємства;</li> <li>• зниження можливості засвоєння прийомів та способів передовиків (новаторів) виробництва;</li> <li>• недостатня можливість опанування реальними виробничими технологіями, сучасним виробничим обладнанням</li> </ul>
<i>Навчання у складі учнівських бригад</i>	<ul style="list-style-type: none"> <li>• можливість кожному учню самостійно виконувати різноманітні роботи різного рівня складності;</li> <li>• сприятливі умови для розвитку в учнів духу колективізму;</li> <li>• відповідальність учнів за особисту роботу та за результати роботи всієї бригади</li> </ul>	<ul style="list-style-type: none"> <li>• недостатній зв'язок учнівської бригади із робочим колективом підприємства;</li> <li>• ускладнення роботи майстра виробничого навчання, який не має можливості одночасно працювати із всією навчальною групою, а вимушений приділяти увагу кожній бригаді окремо та спостерігати за діяльністю бригадирів із числа учнів</li> </ul>
<i>Навчання у складі бригад кваліфікованих робітників</i>	<ul style="list-style-type: none"> <li>• порівняно легко організувати процес виробничого навчання;</li> <li>• учні активно включаються у виробничий процес і суспільне життя робітничого колективу;</li> <li>• широкі можливості практичного освоєння сучасної техніки, технології, досвіду передовиків виробництва</li> </ul>	<ul style="list-style-type: none"> <li>• навчальний процес підпорядковано розв'язанню виробничих завдань;</li> <li>• знижується роль майстра як педагога і вихователя;</li> <li>• ускладнюється робота майстра через значну розосередженість учнів;</li> <li>• якість виробничого навчання багато в чому залежить від сумлінності кваліфікованих робітників-наставників;</li> </ul>
<i>Індивідуальне прикріплення учнів до кваліфікованих робітників</i>	<ul style="list-style-type: none"> <li>• простота організації навчання;</li> <li>• постійний нагляд кваліфікованих робітників за діями учнів;</li> <li>• можливість ефективного засвоєння учнями передових способів праці, ознайомлення із сучасною технікою і технологією</li> </ul>	<ul style="list-style-type: none"> <li>• знижується керівна роль майстра як педагога і вихователя;</li> <li>• ефективність навчання учнів напряму залежить від майстерності наставника та сумлінності його відношення до процесу наставництва</li> </ul>

## 2.4. Методи професійно-практичної підготовки на підприємстві

Методи професійно-практичної підготовки можна визначити як дидактичну систему, що містить сукупність способів і прийомів спільної діяльності майстра виробничого навчання й учнів, за допомогою яких вони опановують професійними знаннями, уміннями і навичками, професійною майстерністю, розвивають розумові, фізичні і творчі можливості [12].

Система методів професійно-практичної підготовки припускає рішення окремих дидактичних задач на різних етапах виробничого навчання, а саме:

- створення орієнтованої основи дій для формування моделі майбутньої навчально-виробничої діяльності;
- забезпечення міцної теоретичної основи для практичної діяльності учнів шляхом використання міжпредметних зв'язків та логічного і системного зв'язку професійно - теоретичної і професійно-практичної підготовки;
- розвиток в учнів уміння планувати виробничий процес;
- формування й удосконалення професійних умінь і навичок (від первинних до складних, а надалі – до професійної майстерності);
- відпрацювання методів самоконтролю і оцінки якості виконуваних навчально-виробничих завдань.

Багатофункціональність методів навчання не дозволяє розробити їх єдину універсальну класифікацію, у зв'язку з чим окремі прийоми навчання можуть трактуватися як самостійні методи, а кожен метод, існуючи самостійно, в процесі навчання може бути реалізовано у комплексі з іншими методами і прийомами.

Для оцінки і вибору методів професійно-практичної підготовки, які найчастіше застосовуються у професійній діяльності майстра виробничого навчання при організації та проведенні уроків виробничого навчання *в умовах ПТНЗ*, може бути запропонована класифікація методів, детально представлена та охарактеризована у роботі [12].

При організації професійно-практичної підготовки **на виробництві** увагу майстра виробничого навчання доцільно зацентувати на застосуванні наступних **методів та методичних прийомів**:

### 2.4.1. Інструктування

*Інструктування* - комбінований методичний прийом, що включає групу словесних, наочних і практичних методів, і є *основним* у роботі майстра виробничого навчання.

**Словесне інструктування** відбувається у вигляді розповіді, пояснення, бесіди, інструктажів. Словесне спілкування в процесі виробничого навчання виконує дві основні функції: *повідомлення* та *спонукання*. Але живе слово майстер виробничого навчання використовує і при застосуванні будь-якого іншого методу для підтримання пізнавальної активності учнів, попередження помилок у їх діях, надання допомоги у випадках утруднень тощо.

#### **Письмове інструктування.**

Застосування цього методу виробничого навчання пов'язано із використанням на заняттях різноманітної інструктивної навчальної документації (документів письмового інструктування) як самостійного джерела інформації.

Для практики виробничого навчання характерні наступні види письмового інструктування:

- *інструкційні карти* – застосовуються в процесі освоєння та відпрацювання учнями трудових прийомів, способів, операцій, видів робіт;
- *інструкційно-технологічні* і *технологічні карти* – застосовуються при виконанні учнями навчально-виробничих робіт комплексного характеру;
- *навчальні алгоритми* – застосовуються на різних етапах навчально-виробничого процесу.

В *інструкційних картках* представлена інформація двох видів: *словесна* – описання раціональної послідовності, правил-рекомендацій та вказівок стосовно виконання вивчаємих принципів і способів, правил і критеріїв контролю та самоконтролю виконуваних дій, правил та способів щодо безпеки виконання дій; *графічна* – малюнки, схеми, графіки тощо. Таким чином, інструкційна карта построково дає розгорнуту орієнтовану основу дій учнів в процесі опанування ними відповідної трудової операції або виду роботи, які вивчаються.

Інструкційні картки представляють вивчаємих учнями трудовий процес у методично опрацьованому вигляді, тому цей вид документації письмового інструктування слід розглядати не тільки як навчальну документацію для учнів, але і як методичну документацію для майстра виробничого навчання. Приклад фрагменту розроблення інструктивної картки представлено *таблицею 2*.

Іншим типовим документом письмового інструктування є *інструкційно-технологічні і технологічні картки*. На першій стадії включення учнів у навчально-виробничий процес комплексного характеру застосовуються, як правило, інструкційно-технологічні картки, у яких разом із розкриттям раціональної послідовності виконання навчально-виробничих робіт завершального характеру даються необхідні для правильного їх виконання інструктивні вказівки та пояснення, аналогічні інструкційним карткам. На проміжних та завершальних етапах виконання учнями робіт комплексного характеру більш доцільним є застосування технологічних карт (без інструктивних вказівок і пояснень), які розкривають раціональну послідовність технологічних операцій, переходів, характеризують технічне оснащення, найбільш раціональні режими і параметри, контрольні-перевірочні операції.

Інформація в інструкційно-технологічних та технологічних картках, як і в інструкційних картках, представляються двома видами – словесною і графічною.

Приклад розроблення фрагменту інструктивно-технологічної картки представлено *табл. 3*.

*Навчальні алгоритми* застосовуються при навчанні учнів обслуговуванню, налагодженню, діагностиці несправностей, регулюванню складного обладнання, агрегатів та апаратури. Вони містять чіткі правила виконання робіт у різних типових ситуаціях (рис.1) [13]. Навчальні алгоритми поділяються на *алгоритми пошуку* (несправностей, способів регулювання, раціональної послідовності настроювання тощо) та *алгоритми дії*, які є різновидом технологічних карт.

#### 2.4.2. Система вправ

Традиційно *вправа* називається основним методом виробничого навчання.

*Основа вправ* – це цілеспрямоване і багаторазове відтворення трудових дій і прийомів, проведених під керівництвом майстра виробничого навчання. *Мета вправ* – формування і послідовне удосконалення професійних умінь, формування навичок.

*Вимоги до вправ:*

- вправи – не тільки повторення, але й обов'язкове ускладнення й удосконалення навчально-виробничих завдань;
- вправи повинні мати чітку навчальну мету і виробничі завдання, які тісно сполучаються між собою;
- в процесі виконання вправ учні повинні мати міцну, свідому основу своєї діяльності;
- учні повинні мати чіткі орієнтири для контролю і самоконтролю (еталони, робочі креслення, технічні вимоги тощо);
- на кожному етапі виконання вправ учні повинні мати чітке уявлення про результати своїх дій.

В *основу системи вправ* закладено, як було вказано раніше, *логіка процесу виробничого навчання*, яка проявляється через ієрархію взаємозалежних та взаємообумовлених дидактичних цілей, які постійно ускладнюються, а саме:

*\*правильність → самостійність → точність → швидкість → продуктивність → творчість\**

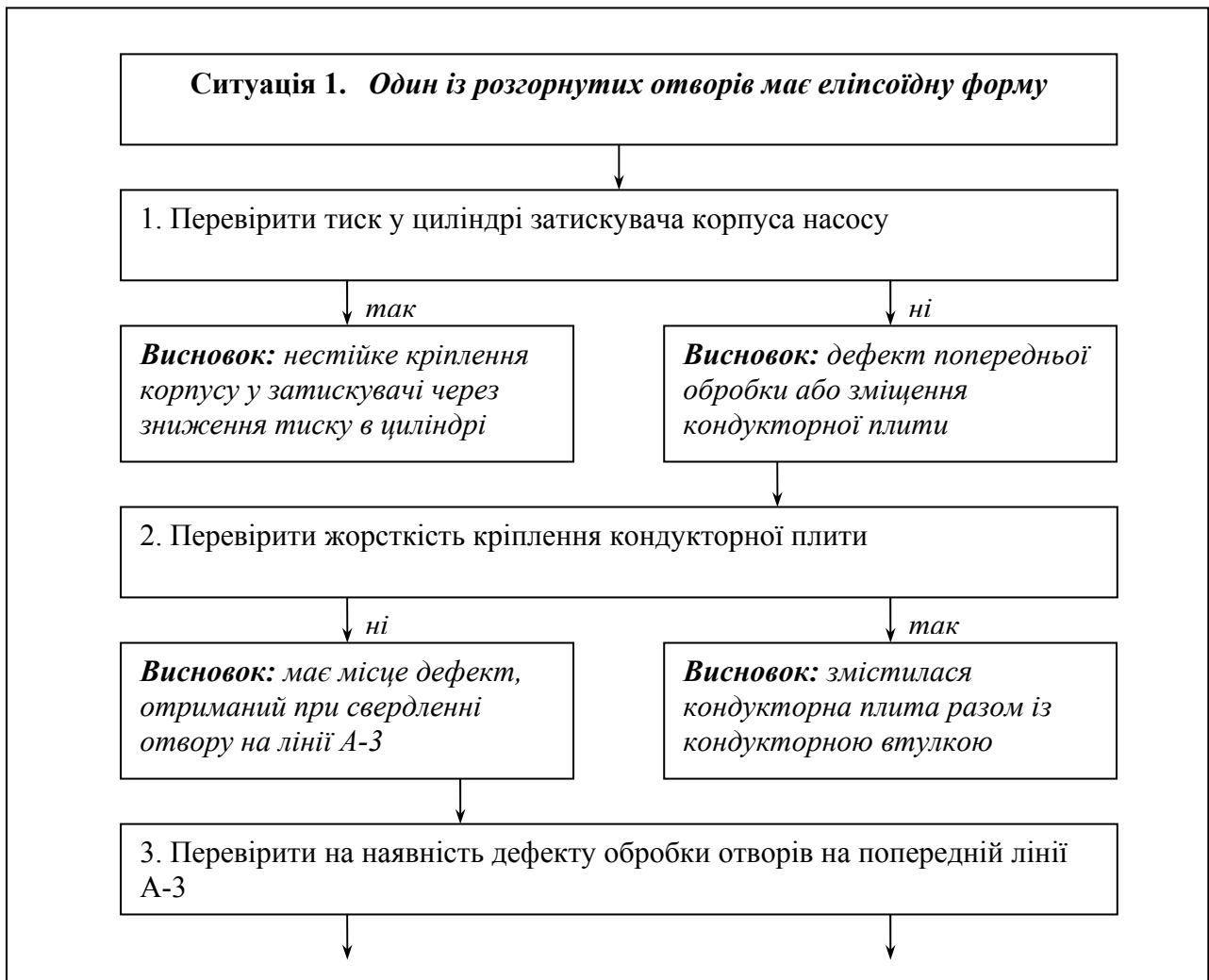
## Фрагмент інструкційної картки

Тема: «Виточування канавок та відрізання»  
(спеціальність - верстатник)

<b>Вправи:</b> <b>1.Виточування канавок.</b> <b>2.Відрізання.</b>	<b>Оснащення:</b> різці швидкоріжучі для виточування канавок; різці відрізні; штангенциркуль – ШЦ1; канавочний шаблон; відкидний та подовжений упори <b>Об’єкти роботи:</b> різні виробничі деталі Ø 12 – 20 мм, матеріал – сталь 3		
<b>Вправа 1. Виточування канавок</b>			
<b>Порядок виконання</b>	<b>Інструктивні вказівки і пояснення</b>	<b>Порядок виконання</b>	<b>Інструктивні вказівки і пояснення</b>
1. Підготовка до роботи  Рис.1	<ul style="list-style-type: none"> <li>• Встановити у різцетримачах різці для виточування канавок (див. Рис.1).</li> <li>• Встановити у патроні деталь так, щоб відстань від лівого кінця канавок і до кулачків була не меншою за 2 – 4 мм.</li> <li>• Налаштувати верстат на необхідну частоту обертів шпинделя.</li> </ul>	3.Виточити широку канавку  Рис.3	<ul style="list-style-type: none"> <li>• Встановити різець на задану відстань від правого боку канавки і виточити канавку до глибини, що на 0.5мм менша, ніж задана.</li> <li>• Встановити різець лівою кромкою на ширину канавки і виточити канавку на повну її глибину.</li> <li>• Обробити дно канавки та виміряти її розміри штангенциркулем і шаблоном</li> </ul>
2. Виточити канавку шириною 34мм  Рис.2	<ul style="list-style-type: none"> <li>• Встановити різець на заданій відстані від торця деталі згідно кресленню.</li> <li>• Встановити лімба поперекової подачі на нуль.</li> <li>• Ручною подачею за одне проходження виточити канавку, визначаючи глибину по її лімбу.</li> <li>• При необхідності прорізати канавку до заданого розміру по ширині.</li> </ul>	4.Виточити на деталі канавки по упорам  Рис.4	<ul style="list-style-type: none"> <li>• По направляючим станиці встановити упор та відрегулювати його так, щоб канавочний різець знаходився на відстані від торця деталі згідно кресленню.</li> <li>• Виточити канавку вище вказаними способами.</li> <li>• При необхідності виточування на деталі декількох канавок, регулювання розмірів між ними проводити шляхом установлення на станиці між упором та кареткою супорта відповідних мірних плиток</li> </ul>

**Фрагмент інструкційно-технологічної карти  
(спеціальність – верстатник)**

Робоче креслення молотка	<b>Інструкційно-технологічна картка для виготовлення молотка слюсарного з квадратним бойком масою 400г (фрагмент)</b>		Матеріал		Сталь У7	
			Заготовка		Поковка	
			Розряд роботи		2-ий	
			Робоча норма часу		3 год.	
			Учнівська норма		12 год.	
<b>Порядок виготовлення</b>	<b>Інструктивні вказівки і технічні вимоги</b>	<b>Ескіз обробки</b>	<b>Інструмент</b>		<b>Обладнання та пристосування</b>	<b>Норми часу</b>
			<b>Ріжучий</b>	<b>Вимірювальний</b>		
1. <i>Перевірити поковку за кресленням</i>	Не допускається наявність тріщин			Лінійка вимірювальна, штангенциркуль		10 хв.
2. <i>Обпиляти квадратну частину молотка «начорно»</i>	Обпиляти під лінійку одну бокову площину «начисто», потім послідовно інші площини. Розмір квадрата після обпилювання 25.3 x 25.3мм		Напилок плаский №1	Штангенциркуль, лінійка вимірювальна, трикутник 90°	Верстат, затискувачі	4 год.
3. <i>Розмітити бойок, носок, отвір, фаски</i>	Розмітку почати з квадратного торця. Носок розмічати тільки на одній площині, контур отвору – за розмірами «у світлі», фаски – з усіх боків		Креслярка, кернер	Лінійка вимірювальна, циркуль розміточний	Плита розміточна, молоток 200г	20 хв.



**Рис.1. Схема алгоритму навчання пошуку причин браку при розгортанні п'яти отворів у корпусі насосу (фрагмент)**

Отже, система вправ – класифікація вправ – складається із послідовності вправ наступних видів:

- *вправи із освоєння трудових прийомів і способів*, основною метою яких є формування первинних умінь учнів правильного виконання основних елементів трудового процесу – трудових прийомів і способів дій; такі вправи доцільно виконувати з використанням тренувальних пристосувань, які мають пристрої, що сигналізують про правильність відпрацювання трудових рухів;
- *вправи із освоєння трудових операцій, видів робіт* мають за мету формування в учнів правильність, самостійність і якість виконання всіх прийомів і способів у різних їх сполуках у відповідності із зразком, показаним майстром, або рекомендаціям інструкційно-технологічної картки; застосовуються майстром виробничого навчання при вивченні та засвоєнні учнями операційних тем навчальної програми;
- *вправи із освоєння трудових процесів*, мета яких: подальше відпрацювання та удосконалення учнями раніше засвоєних трудових прийомів та операцій; засвоєння типових способів раціонального поєднання декількох трудових операцій у цілісний процес виконання робіт складного чи комплексного характеру; досягнення учнями відповідної швидкості, а надалі і продуктивності виконання робіт;



- *вправи з управління технологічними процесами*, які найбільш характерні при підготовці кваліфікованих робітників і спеціалістів, змістом діяльності яких є функції контролю і регулювання виробничих процесів (оператори, апаратники, машиністи кранів, дорожньо-будівельних машин тощо). Специфікою таких вправ є те, що вони здійснюються, як правило, в умовах виробництва спочатку як *вправи-спостереження*, а потім *вправи-дублери*;
- *вправи з використанням тренажерів* застосовуються у випадках, коли умови процесу навчання не дозволяють ефективно організувати такі вправи в умовах реального виробництва. За конструкцією і призначенням тренажери можна поділити на наступні групи:
  - тренажери, що моделюють пристрої і функції технічних об'єктів;
  - тренажери, призначені для формування умінь інтелектуальної діяльності (тренажери-імітатори);
  - тренувальні пристрої, призначені для полегшення формування будь-якого рушійного навичку (координація рухів рук при фігурному обточуванні деталі на токарному верстаті, різання слюсарною ножівкою тощо);
  - комп'ютерне моделювання з використанням педагогічних програмних засобів.

### 2.4.3. Спостереження

*Метод спостереження* дозволяє сформувати в учнів цілісне уявлення про характер трудових дій: правильної робочої пози, доцільного використання інструментів і пристосувань, послідовності виконання робіт, застосування ефективної та оптимальної новації при виконанні трудових процесів. Цей метод найбільш ефективний при проведенні екскурсій на виробництво або віртуальних екскурсій, при навчанні на виробництві (сфері послуг).

Метод спостереження складається із наступних *методичних прийомів*:

- актуалізація знань, умінь і навичок за темою, що вивчається;
- повідомлення майстром виробничого навчання додаткової теоретичної або інструктивної інформації про об'єкт (предмет) спостереження;
- повідомлення учням мети, задач і порядку спостереження (цільова установка);
- формулювання майстром питань, на які учням необхідно знайти оптимальну відповідь;
- організація майстром проведення учнями спостереження; організація самостійного відтворення ними трудового процесу, який спостерігався;
- проведення дебрифінгу за результатами проведеного спостереження.

### 2.4.4. Порівняння

*Порівняння* – це метод, за допомогою якого встановлюється *подібність* і *розходження* між об'єктами на підставі суттєвих ознак. Повноцінним можна вважати таке порівняння, яке дозволяє пояснити виявлену подібність чи розходження. Цей метод дозволяє учням поглиблювати і систематизувати навчальний матеріал, допомагає їм краще його запам'ятовувати, формує у них уміння класифікувати поняття, явища, процеси, привчає їх відшукувати пояснення утруднень в процесі виконання трудової діяльності.

З метою формування в учнів умінь і навичок порівнювати майстру виробничого навчання в процесі інструктування доцільно формулювати запитання у наступній формі [12]:

- «*Які висновки можна зробити на основі виявлення даної подібності (розходження)?*»;
- «*Чим пояснити дану подібність (розходження)?*»;
- «*З чим можна порівняти...?*»;
- «*Що нагадує це явище, факт?*»;

Алгоритм операції порівняння може бути представлено наступним чином:

- виявлення суттєвих ознак об'єктів, що підлягають порівнянню;
- визначення критеріїв порівняння;

- проведення процесу порівняння на підставі визначених критеріїв;
- обґрунтування причин виявленої подібності або розходження;
- формулювання висновків за результатами проведеного процесу порівняння.

Об'єкти порівняння повинні бути однорідними, тобто: «явище-явище», «об'єкт-об'єкт», «поняття-поняття» тощо.

#### 2.4.5. Методи активного навчання

Виробниче навчання – активний процес, у ході якого учні завжди зайняті практичною навчально-виробничою діяльністю. Однак практичні дії учнів характеризують тільки їх зовнішню процесуальну активність, яка може бути суто механічною, чисто імітаційною, відтворювальною, бездумною.

Істинна активність учнів у процесі виконання ними навчально-виробничих завдань – це активність розумова, творча, яка проявляється в усвідомленому корегуванні учнями особистих дій, у самостійному виборі і доцільному поєднанні способів діяльності, які приводять до позитивних результатів, у плануванні своєї праці, аналізі та попередженні і усуненні своїх помилок. *Активність учнів у продуктивній праці* – це їх спроможність за зовнішніми ознаками роботи механізму, агрегату, установки уявити внутрішній процес і на основі аналізу цих ознак прийняти у необхідних випадках доцільні рішення по його регулюванню та налагодженню; це раціоналізація засвоєних ним способів діяльності, виробнича кмітливість, спроможність вправно діяти у змінених умовах.

Отже, у навчально-виробничому процесі активізується не метод навчання, а навчальна діяльність учнів. *Кожен метод настільки сприяє активності навчання, наскільки активно він стимулює зовнішню та внутрішню активність учнів* в процесі навчання.

**Евристична бесіда** з точки зору рівня і характеру пізнавальної діяльності учнів відноситься до частково-пошукових методів. Це метод аналізу економічних, технічних і інших явищ і процесів, прийняття рішення, ґрунтованого на інтуїції, кмітливості, аналогіях, досвіді, винахідливості, які спираються на особливі властивості людського мозку вирішувати задачі, для яких формальний алгоритм, спосіб рішення є невідомим [13].

Сутність застосування цього методу полягає у тому, що майстер шляхом постановки перед учнями визначених питань і сумісних з ними розміркувань підводить їх до конкретних висновків, які являються сутністю явищ, процесів, правил, що розглядаються. При цьому майстер стимулює в учнів бажання відтворювати та використовувати набуті ними теоретичні і практичні знання і вміння, виробничий досвід, порівнювати, співставляти, робити висновки. Визначальне значення для ефективного застосування цього методу є правильний підбір, формулювання та постановка питань, які є головним «інструментом» евристичної бесіди.

**Метод рішення виробничо-технічних завдань** застосовується при інструктуванні учнів, формуванні орієнтованої основи дій на етапі освоєння професії, коли їм належить виконувати навчально-виробничі завдання достатньо високого рівня складності. Застосування цього методу дає ефект тільки за умови високої активності і позитивної мотивації учнів.

До числа *типових виробничо-технічних завдань*, характерних для виробничого навчання, можна віднести наступні:

- розрахунки режимів обробки, налагодження, регулювання;
- розробка та налагодження управляючих програм для ефективної роботи обладнання (наприклад, верстатів із програмним управлінням);
- знаходження необхідних даних у таблицях, довідниках, діаграмах тощо;
- визначення режимів та параметрів виконання навчально-виробничих робіт із використанням кінематичних (принципових) схем обладнання;
- розробка монтажних схем на основі принципових і тощо.

**Метод аналізу конкретних виробничих ситуацій** ефективно застосовується перед початком виконання учнями навчально-виробничих робіт для актуалізації, закріплення і перевірки їх знань та умінь, а також після виконання робіт з метою обговорення та підведення підсумків за результатами їх діяльності.

Методика застосування цього методу складається із: моделювання майстром змісту конкретної виробничої ситуації; формулювання питань до цієї ситуації; організація процесу її вирішення. Ситуація може бути представлена наступним способом: словесною інформацією, показом кінофрагменту без коментарів, розігрування рольової сценки, інструктивно-технологічною документацією із нестачею даних або помилковими даними тощо.

Формулювання запитань або завдань згідно змодельованої ситуації може бути наступним:

- визначте причинно-наслідкові зв'язки змодельованої ситуації;
- назвіть помилки учасників ситуації та причини цих помилок;
- запропонуйте свій варіант вирішення даної ситуації і т.д.

Таким чином, в процесі професійно-практичної підготовки методи навчання, класифіковані за однаковими основами, можуть реалізовуватися шляхом різних методичних прийомів, що пов'язано із різними дидактичними цілями навчання. При виборі методів навчання слід враховувати, що вони повинні *відповідати наступним критеріям*:

- принципам навчання;
- цілям і завданням навчання;
- змісту теми, що вивчається;
- періоду навчання;
- навчальним можливостям учнів: інтелектуальним, віковим, психологічним, рівню підготовленості;
- наявним умовам та відведеному для навчання часу;
- наявному дидактичному та матеріально-технічному забезпеченню;
- можливостям педагога: досвіду, рівню професійної компетентності, педагогічним здібностям, особистісним якостям.

## **2.5. Методика інструктування у різні періоди виробничого навчання**

За своїм характером професійно-практична підготовка має наступні періоди:

- *вступний* – введення учнів у професію;
- *підготовчий (операційний)* – формування в учнів, слухачів первинних умінь і навичок виконання окремих прийомів та операцій професійної діяльності;
- *період оволодіння професією (комплексний)* – формування та закріплення умінь і навичок з виконання складних та комплексних робіт;
- *заклучний* – удосконалення набутих учнями теоретичних знань та практичних умінь і навичок з вивчаємої професії, досягнення ними відповідного рівня кваліфікації, встановленого державними стандартами та атестаційним рівнем ПТНЗ, адаптація до конкретних умов сучасного виробництва.

Виробниче навчання охоплює три перших періоди професійно-практичної підготовки і здійснюється, в основному, за урочною формою навчання у навчальних майстернях, лабораторіях, навчальних дільницях, тренажерах, полігонах та в умовах виробництва. Заклучний етап професійно-практичної підготовки здійснюється у процесі проходження учнями, слухачами ПТНЗ виробничої і передвипускної практики на підприємстві та у сфері послуг.

Наявність різних періодів у виробничому навчанні визначає специфіку його організації та методичку планування і здійснення. Методика проведення занять з виробничого навчання різних типів і видів з орієнтацією на основні структурні елементи організаційної (зовнішньої) та дидактичної (внутрішньої) структури уроків докладно представлена авторами роботи [6]. У даному розділі акцентується увага на методиці інструктування, яке здійснює майстер у різні періоди виробничого навчання.

### 2.5.1. Вступний період

Цей період професійно-практичної підготовки дуже стислий за часом, але не менше важливий за всі інші періоди. Основною *метою вступного періоду* є: первинне знайомство майстра з учнівською групою і учнів з майстром; ознайомлення учнів з професією (спеціальністю, спеціалізацією), формування внутрішньої мотивація учнів у правильності їх професійного і, як правило, життєвого вибору; знайомство учнів з навчальним закладом, його навчальними майстернями, лабораторіями, навчальними ділянками; ознайомлення учнів із правилами внутрішнього розпорядку ПТНЗ; оглядова екскурсія на підприємство (сферу послуг), які є замовниками робітничих кадрів даної професії (спеціальності, спеціалізації).

У кожному професійному навчальному закладі зміст і організація цього відповідального періоду навчального процесу є специфічними і залежать від традицій, що склалися у ПТНЗ, досвіду педагогічного колективу, характеру зв'язків із підприємство-замовником. Розглянемо *типові аспекти діяльності майстра* на цьому етапі.

#### **Ознайомлення із складом учнівської групи.**

Попереднє знайомство із своїми майбутніми вихованцями майстер виробничого навчання проводить ще до особистої зустрічі з ними по документах, представлених вступниками до приймальної комісії.

Наступний крок знайомства майстра з навчальною групою – особисті бесіди з учнями, індивідуальні або невеличкими групами. До цих бесід майстер повинен досконало підготуватися, тому що саме перше враження в учнів про майстра, професію, навчальний заклад може бути основною їх внутрішньою мотивацією для подальшого навчання. Ознайомчі бесіди слід проводити у спокійній, доброзичливій і тактовній формі, не акцентувати увагу учнів на недоліки у попередній базовій підготовці деяких з них, на порушення деякими з них дисципліни або громадського порядку, якщо дані про це є у майстра, тому що така інформація інтуїтивно сприймається учнями як негативна і може зашкодити у майбутній співпраці між майстром та учнями.

#### **Вступний урок (заняття).**

Перший урок з виробничого навчання має велике значення для подальшої успішної роботи майстра з учнівською групою, тому що саме на ньому закладається перше каміння авторитету педагога.

У відповідності до навчальної програми перший урок виробничого навчання – це вступне заняття, введення учнів у професію, яке може бути проведено як у навчальному закладі, так і в умовах підприємства у спеціально облаштованому для цього місці. *Інструктування* при проведенні цього заняття рекомендовано починати *бесідою*, в процесі якої майстер розповідає учням про історію виникнення і розвитку професійно-технічної освіти, про відомих людей країни, які пройшли школу трудових резервів і професійно-технічного навчання, про перспективи розвитку системи ПТО, про традиції і досягнення навчального закладу, про підприємства, на яких будуть працювати майбутні випускники означеного навчального закладу.

Подальше інструктування – це ознайомлення учнів, слухачів із *основними правилами*, діючими у навчальному закладі або на підприємстві, важливість їх дотримання учнями. До таких правил відносяться:

- правила внутрішнього розпорядку;
- правила безпеки у навчальному закладі або на підприємстві;
- правила безпеки при роботі у навчальних майстернях, лабораторіях, навчальних ділянках тощо;
- правила пожежної безпеки;
- правила дорожнього руху;
- правила поведінки у громадських місцях та інші.

На заключному етапі вступного уроку може бути проведена з учнями *оглядова екскурсія* по навчальному закладу (підприємству) для ознайомлення з його навчальними, навчально-виробничими підрозділами та службами.

### **Оглядова екскурсія на підприємство.**

Проведення оглядових екскурсій учнів на підприємство (сферу послуг) можливе за умови, коли у навчального закладу склалися і підтримуються ділові відносини з підприємствами-замовниками, на яких організовується і проводиться виробниче навчання, виробнича і передвипускна практика, подальше працевлаштування випускників. Для проведення такої екскурсії майстру необхідно ретельно продумати її маршрут, попередньо домовитися з керівниками підрозділів про алгоритм проведення екскурсії, зміст бесід із працівниками підприємства, підготуватися до проведення заключної бесіди з учнями за підсумками екскурсії. В ході екскурсії проводиться огляд основних цехів, дільниць, робочих місць, де будуть проходити учні професійно-практичну підготовку; ознайомлення учнів з продукцією підприємства, новою технікою, технологією; проведення зустрічей учнів з передовиками виробництва, колишніми випускниками навчального закладу, що працюють на даному підприємстві.

### **2.5.2. Операційний період**

Основними задачами операційного періоду є:

- формування первинних умінь учнів з правильного виконання основних трудових прийомів і способів операції, що вивчається;
- відпрацювання (закріплення) в учнів умінь і навичок правильно, самостійно, раціонально, якісно і швидко виконувати операцію (вид роботи, функцію, ситуацію), що вивчається, у різних її видах і варіантах використання.

Саме ці задачі й визначають специфіку і методику процесу виробничого навчання у цей період.

Методика інструктування впродовж цього періоду – це планування і проведення майстром виробничого навчання *вступних, поточних і заключних інструктажів* на уроках виробничого навчання з вивчення операційних тем.

#### **Вступне інструктування.**

На уроках з вивчення трудових прийомів та операцій, що можуть проводитися як у навчальних майстернях ПТНЗ, так і на навчальних дільницях підприємства, вступний інструктаж доцільно проводити за фронтальною (інтегрованою) організаційною формою за *наступним алгоритмом*:

- повідомлення теми, цілей уроку (цільова установка);
- актуалізація знань учнів;
- пояснення і демонстрація трудових прийомів і способів виконання вивчаємої операції, способів самоконтролю виконуваної роботи;
- розбір документації письмового інструктування; розбір технічних вимог до навчально-виробничих робіт;
- розгляд можливих типових помилок, утруднень, дефектів, способів їх попередження та усунення;
- пояснення і демонстрація організації робочого місця, правил безпеки праці;
- перевірка доступності нового навчального матеріалу шляхом опитування декількох учнів та пробного відтворення ними показаних майстром прийомів і способів виконання вивчаємої операції.

*Актуалізація знань* учнів, як правило, проводиться методом *опитування*, мета якого – не стільки у тому, щоб перевірити знання учнів, скільки у забезпеченні можливостей застосування цих знань на практиці. Тому питання суто теоретичного характеру для опитування не є типовими. Найбільший ефект з точки зору актуалізації знань є формулювання питань практично-прикладної спрямованості, на кмітливість, на використання особистого досвіду учнів тощо.

Актуалізація знань учнів характерна не тільки при проведенні вступного інструктажу. В процесі самостійного виконання вправ майстер повинен постійно стимулювати учнів до обґрунтованого застосування ними попередньо набутих знань і умінь. Таким чином, етап актуалізації слід розуміти і реалізовувати більш широко, як наскрізний структурний елемент уроку.

*Створення орієнтованої основи дій* учнів (ООД) забезпечується шляхом *пояснення* та *особистого показу* майстром нових трудових прийомів та операцій. Орієнтована основа дій учнів при цьому створюється, як правило, на *репродуктивному рівні*, за принципом «роби, як я» (відтворення «за

зразком»). Органічним поєднанням з поясненням та показом нових операцій і прийомів є використання майстром документації письмового інструктування (інструкційних карт), дидактичного та матеріально-технічного забезпечення.

Наступний елемент вступного інструктування – *розгляд можливих типових помилок, утруднень, дефектів*, способів їх попередження та усунення, *мета* якого – навчити учнів правильно, самостійно і якісно виконувати трудові операції і прийоми, що вивчаються. Цей вид інструктування орієнтовано, перш за все, на попередження можливих помилок, утруднень та дефектів у роботі учнів, а не тільки на їх зазначення та аналіз.

При інструктуванні з питань *організації робочого місця* учнів та *правил безпеки* важливо разом із вказівками «що робити» дати учням чіткі рекомендації «як робити», «чому саме так, а не інакше», щоб учні сприймали не тільки усні вказівки майстра, але й наочно представляли, як дійсно повинно це робитися і чому. Ефективною ілюстрацією правильної і безпечної організації і порядку на робочому місці повинно бути робоче місце майстра.

Важливим структурним елементом вступного інструктування є *перевірка доступності* засвоєння учнями нового матеріалу. Як правило, цей вид інструктування здійснюється методом опитування декількох учнів, відтворення ними показаних майстром прийомів з обґрунтуванням способів їх виконання, показом учнями прийомів самоконтролю, повторення учнями правил безпеки організації і додержання робочого місця.

**Поточне інструктування** здійснюється майстром виробничого навчання в процесі самостійної роботи учнів при виконанні вправ з метою формування та закріплення первинних умінь і навичок. Характерною діяльністю в процесі поточного інструктування є *безпосереднє керівництво (кондуктування)* майстром *рухів учнів*, при цьому хороший ефект дає такий методичний прийом, як запропонування учню *проговорити уголос* свої наступні дії з поясненням їх сутності. Ще один методичний прийом, який може використовувати майстер при поточному інструктуванні – *відпрацювання* в учнів *визначеної послідовності трудових дій*, якщо така послідовність строго визначена технологією вивчаємого процесу.

Поточне інструктування проводиться, як правило, індивідуально. Основною організаційною формою такого інструктування є *цільові обходи*, сутність яких у тому, щоб при кожному обході робочого місця майстер спостерігає за правильністю рухів учнів, організацією робочого місця, уміннями учнів користуватися навчальною документацією, якістю виконуваних робіт, для надання допомоги тощо.

Одним із інструментів поточного інструктування є *контроль навчально-виробничої діяльності* учнів. При правильній організації навчального процесу між поточним інструктуванням і контролем зникає межа, контроль перетворюється в органічну складову інструктування.

Основна мета **заключного інструктування** – на основі аналізу досягнень та недоліків проведеного заняття показати учням, чому вони навчилися, наскільки просунулися в оволодінні професією, як позбутися недоліків і закріпити успіх. Для підвищення ефективності заклjučного інструктування можна дати наступні рекомендації:

- починати аналіз діяльності учнів з їх позитивних досягнень;
- будувати заклjučний інструктаж таким чином, щоб учні закріплювали та розширювали набуті знання та досвід;
- давати можливість учням самим проаналізувати припущенні ними помилки, їх причини та засоби усунення;
- залучати до обговорення підсумків уроку всіх учнів;
- аргументувати виставлені учням оцінки.

### 2.5.3. Комплексний період

Цей період є основним періодом для освоєння професії, коли розвиток умінь і навичок учнів відбувається в процесі виконання робіт комплексного характеру на основі засвоєних трудових прийомів і операцій. У дидактичній структурі уроку виробничого навчання це – застосування (закріплення, поглиблення, розвиток) способів дії.

Даний період виробничого навчання включає два основних етапи: етап виконання простих (міжопераційних) комплексних робіт і етап виконання складних навчально-виробничих робіт комплексного характеру після вивчення всіх операцій, характерних для професії (спеціальності).

*Навчально-виховні завдання цього періоду:*

- удосконалення умінь і навичок учнів з виконання засвоєних трудових прийомів і операцій, поєднання їх у цілісному процесі виконання робіт комплексного характеру;
- формування умінь і навичок самостійно планувати, організовувати та здійснювати технологічний процес виконання робіт комплексного характеру;
- формування умінь учнів з виконання навчально-виробничих робіт з використанням технічної документації із поступовим підвищенням вимог до їх якості;
- формування навичок продуктивності (швидкості) праці;
- формування основ творчого підходу до професійної діяльності, культури праці;
- освоєння учнями сучасної техніки і технології.

При навчанні учнів у період освоєння професії структура уроків виробничого навчання – організаційна і дидактична – аналогічна урокам операційного періоду, але за змістом, формам і методам діяльності майстра і учнів (методичною структурою) ці уроки значно різняться один від одного.

### ***Вступне інструктування.***

Зміст і структура вступного інструктування на уроках виробничого навчання залежить від змісту виконуваних учнями робіт, місця теми і уроку у навчальному процесі, навчально-виробничих задач уроку. Але у порівнянні із структурою вступного інструктування в операційний період на перший план вступного інструктування комплексного періоду виступає розгляд виробничої технології, технічних вимог, технічної документації, специфіки організації і способів контролю виконуваних навчально-виробничих робіт. Це визначає специфіку організації і методики проведення як вступного, так і поточного інструктування.

Специфікою *актуалізації знань і досвіду* учні на заняттях цього періоду є: пріоритет перевірки умінь учнів з виконання основних прийомів і способів раніше вивчених операцій; колективний розбір технологічних процесів виконання запланованих на уроці навчально-виробничих робіт; розгляд теоретичних питань прикладного характеру («пізнавальних задач»).

*Основою* вступного інструктування на уроках комплексного застосування знань, умінь і навичок є *розгляд технологічної послідовності (алгоритму) виконання навчально-виробничих робіт.*

При вивченні «комплексних» тем програми практично виключена можливість застосування фронтальної форми організації учнів (виконання всіма учнями однакової роботи), що обумовлює використання майстром різних варіантів організації і проведення вступного інструктування. Якщо на уроці робота комплексного характеру буде виконуватися від початку до кінця, то майстер пояснює повністю весь технологічний процес. Якщо виконання роботи потребує декілька робочих днів (уроків), то на першому уроці вивчення теми майстер стисло пояснює послідовність технологічного процесу, а потім детально розглядає тільки ту його частину, яка буде виконана на даному уроці, з деяким випередженням, враховуючи різну швидкість учнів при виконанні роботи. Якщо ж на уроці будуть виконуватися декілька різних навчально-виробничих завдань, то майстер проводить детальне фронтальне інструктування учнів з технологій виконання найбільш типових робіт, а пояснення особливостей процесу виконання інших робіт переносить на бригадне (диференційоване) або індивідуальне вступне інструктування в залежності від змісту робіт.

За мірою вивчення програмного матеріалу і накопичення досвіду учнями змінюється і методика вступного інструктування. Якщо на перших заняттях виконання учнями простих, міжопераційних робіт комплексного характеру майстер детально пояснює весь технологічний процес повністю, то за мірою набуття учнями досвіду майстер все більше залучає їх до самостійного визначення раціональної послідовності виконання робіт, розрахунку або вибору за довідниками режимів запланованої роботи, а в кінці вивчення теми – до самостійного планування нескладних технологічних процесів або вибору найбільш раціонального із всіх запропонованих варіанту виконання роботи комплексного характеру.

При розгляді технологічних процесів, як і при вивченні операційних тем, широко застосовується використання *документації письмового інструктування*: інструкційно-технологічні карти – при

виконанні простих, міжопераційних комплексних робіт і технологічні карти – при виконанні складних робіт комплексного характеру.

Змінення навчально-виробничих задач комплексного періоду у порівнянні з операційним обумовлює і зміну *місця і ролі демонстрації трудових прийомів і способів робіт*. Якщо при вивченні операційних тем майстер демонстрував практично всі трудові прийоми і способи, з яких складалася операція, то у період навчання виконання робіт комплексного характеру майстер демонструє учням тільки складні способи виконання робіт, їх сполуку, різновиди, нові способи використання робочих інструментів, контрольовано-вимірвальних засобів та іншого оснащення.

### ***Поточне інструктування.***

Специфіка змісту, організації і методики керування роботою учнів і їх поточне інструктування визначається *основними задачами* комплексного періоду, а саме:

- закріплення умінь учнів практично застосовувати теоретичні знання у практичній діяльності;
- формування і удосконалення умінь учнів управляти своїми діями;
- закріплення умінь і навичок раціонально витратити робочий час, додержуватися вимог до якості виконуваних робіт;
- удосконалення умінь і навичок самоконтролю перебігу та результатів роботи;
- розвиток логічного, аналітичного, критичного мислення, творчого підходу при виконанні робіт.

Важливу роль у формуванні в учнів навичок самоконтролю відіграє *поточний контроль* учнів майстром виробничого навчання, в процесі якого майстер особливу увагу приділяє використанню учнями контрольовано-вимірвальних та інших засобів визначення якості роботи. Також слід підкреслити важливість контролю правильності виконання раніше вивчених трудових прийомів і способів роботи, додержання норм і правил безпеки праці. Ці показники професіоналізму мають «наскрізний» характер, відпрацьовуються постійно на всіх етапах професійно-практичної підготовки.

Ефективним методичним прийомом розвитку самоконтролю є *привчання учнів до аналізу виконаної роботи*. При прийманні виконаної роботи майстер може запропонувати учню пояснити причини відхилень від рекомендацій технологічних вимог, порівняти результати виконаної роботи із технічними вимогами або еталоном, самостійно визначити, що вірно, а що невірно виконано, запропонувати варіанти виправлення недоліків (дефектів) роботи.

Одним з ефективних способів поточного контролю навчально-виробничої діяльності учнів з якісного виконання робіт є *міжопераційний контроль*, характерний для процесу навчання учнів виготовляти складну продукцію. Цей вид контролю, по-перше, попереджує масовий брак у роботі учнів, і, по-друге, привчає учнів самостійно здійснювати міжопераційний контроль.

В процесі поточного інструктування досвідчені майстри нерідко використовують такий методичний прийом як *взаємонавчання учнів*, яке практикується, як правило, при освоєнні основ професії – трудових прийомів і операцій, а також при бригадній (диференційованій) організації виробничого навчання. Взаємонавчання включає: сумісний розбір «сильними» і «слабкими» учнями змісту, послідовності, способів і засобів виконання робіт; повторний показ і пояснення товаришу вивчаємих трудових прийомів і операцій; супутній контроль і корегування виконуваних дій; сумісний аналіз результатів виконаної роботи.

У кінці вивчення кожної «комплексної» теми майстер в процесі поточного інструктування все більше обмежується вказівками учням на недоліки у їх роботі і тільки у разі необхідності може надавати допомогу учням. Конкретний зміст вказівок, роз'яснень, порад майстра визначається навчально-виробничими ситуаціями, що виникли на уроці, характером помилок та недоліків, яких припускаються учні в процесі роботи. Типові варіанти змісту таких вказівок і пояснень стосовно типових помилок і недоліків учнів при виконанні навчально-виробничих робіт комплексного характеру наведені у *таблиці 4* [13].



**Зміст поточного інструктування майстра при навчанні учнів  
виконанню робіт комплексного характеру**

**Таблиця 4**

<b>Типові помилки і недоліки учнів</b>	<b>Приблизний зміст поточного інструктування майстром виробничого навчання</b>
<b>Порушення рекомендованої технології виконання робіт</b>	Виявлення причин порушень та пропозиція пояснити їх. Обґрунтування раціональності запропонованої технології. Пропозиція повторно вивчити рекомендації технологічної карти, інструкції, алгоритму і дотримуватися їх.
<b>Неправильний вибір і використання контрольних засобів у реальних умовах виконання робіт</b>	Повторне інструктування, бесіди з учнями з аналізом помилок, їх причин, способів усунення; організація спеціальних тренувальних вправ з використання контрольних засобів; організація взаємоконтролю та взаємонавчання учнів.
<b>Недостатньо повне використання технічних можливостей обладнання</b>	Обговорення питання з використання технічних можливостей обладнання у якості чергової «пізнавальної задачі» уроку. Проведення колективного інструктажу групи.
<b>Недодержання технічних вимог до якості роботи</b>	Міжопераційний поточний контроль найбільш відповідальних технічних переходів. Проміжне поетапне приймання виконання складної роботи. Організація взаємоконтролю учнів.
<b>Нераціональне використання робочого часу, поточне невиконання норм часу (виробітку) по етапам роботи</b>	Суворе попередження і роз'яснення шляхів збереження робочого часу. Пропозиція перейти на розчленовану технологію виконання роботи, використання пристосувань, що допоможуть економії робочого часу. Чітке визначення норм часу на технологічні переходи.
<b>Невміння самостійно виправляти помилки та недоліки у роботі</b>	Бесіди з учнями з аналізом помилок, їх причин, способів усунення і попередження. Організація тренувальних вправ із діагностики помилок і недоліків у роботі. Організація взаємоконтролю учнів.

**Особливості виробничого навчання у комплексний період**, які обумовлюють і **особливості інструктування** у цей період, можна визначити наступним чином:

- особлива увага майстра виробничого навчання повинна приділятися найбільш складним технологічним переходам при виконанні учнями навчально-виробничих робіт комплексного характеру;
- формування в учнів навичок будь-яку роботу виконувати якісно і відповідально;
- освоєння учнями сучасної техніки і технології;
- формування умінь і навичок технічної діагностики;
- формування професійної самостійності;
- формування плановості у роботі;
- формування та виховання технічної культури та технологічної дисципліни в учнів;
- формування умінь і навичок дотримання правил безпеки праці, виробничої санітарії та професійної гігієни, екологічних вимог до процесу і продуктам праці;
- економічне виховання і економічна підготовка;
- формування активності учнів у пізнавальній та практичній професійній діяльності, основ творчості у роботі.

### 3. Методика організації та проведення виробничої і передвипускної практики

#### 3.1. Мета, завдання, загальні положення організації виробничої і передвипускної практики

Виробнича та передвипускна практика є заключним періодом професійно-практичної підготовки учнів, слухачів професійних навчальних закладів і проводиться безпосередньо на робочих місцях з **метою** подальшого розвитку та удосконалення набутих учнями якостей, які характеризують основи їх професійної майстерності, формування кваліфікованих робітників, спроможних успішно виконувати роботу у відповідності до вимог освітньої кваліфікаційної характеристики держстандарту ПТО, а також з метою забезпечення соціальної, психологічної і професійної адаптації випускників ПТНЗ у трудових колективах підприємств (сфери послуг).

За своїми завданнями та організацією виробнича практика суттєво відрізняється від періодів навчання, що їй передували.

**Основними завданнями** виробничої та передвипускної практики є [10]:

- адаптація учнів, слухачів до конкретних умов сучасного виробництва (сфери послуг);
- закріплення теоретичних знань і наступне удосконалення професійних умінь і навичок;
- оволодіння сучасними технологіями та прогресивними методами виконання робіт в умовах виробництва (сфери послуг);
- оволодіння досвідом передовиків і новаторів виробництва;
- освоєння встановлених виробничих норм якості та досягнення заданого рівня продуктивності праці;
- розвиток інтересу учнів, слухачів до обраної професії (спеціальності) і прагнення до подальшого вдосконалення своєї кваліфікації.

У період виробничої та передвипускної практики учні, слухачі працюють за різними організаційними формами, беруть участь у виконанні виробничих планів підприємства на тих робочих місцях, де планується їх подальша робота після закінчення ПТНЗ. Виробничу практику слід планувати та організовувати з урахуванням використання сучасної техніки і прогресивної технології виробництва та додержання високого рівня організації і безпеки праці під керівництвом передовиків і новаторів виробництва та досвідчених наставників.

Згідно до Постанови Кабміну України «Про порядок надання робочих місць для проходження учнями, слухачами професійно-технічних навчальних закладів виробничого навчання і виробничої практики» професійно-практична підготовка та виробнича практика учнів, слухачів організується і проводиться відповідно до «Положення про організацію навчально-виробничого процесу у ПТНЗ», «Положення про навчання неповнолітніх професіям, пов'язаних з важкими роботами і роботами з шкідливими і небезпечними умовами праці», іншими нормативно-правовими актами у галузі професійно-технічної освіти, які затверджуються в установленому порядку.

Навчально-виробничий процес у ПТНЗ і виробничі процеси на підприємстві (сфері послуг) здійснюються незалежно один від одного. Завдання керівників ПТНЗ полягає у тому, щоб визначити виробничі процеси і відповідні робочі місця, що сприяє найкращій організації виробничої і передвипускної практики. Наприклад, відсутність постійних робочих місць, де буде відбуватися виробниче навчання і виробнича практика учнів, викликає значних утруднень у плануванні і організації навчально-виробничого і виховного процесів з боку керівництва ПТНЗ і майстрів виробничого навчання.

Для планування та організації виробничої та передвипускної практики для керівництва ПТНЗ може бути запропоновано наступний алгоритм дій (табл. 5):

**Алгоритм дій керівництва ПТНЗ щодо організації виробничої та передвипускної практики**

**Таблиця 5**

<b>№ п/п</b>	<b>Термін виконання</b>	<b>Зміст робіт</b>	<b>Виконавці</b>
<b>При організації виробничої практики:</b>			
1.	За 2 місяці до початку виробничої практики	Вивчення ринку праці та потреб окремих підприємств (сфери послуг) у робітничих кадрах, підготовка пропозицій до проекту розпорядження управління освіти і науки на дозвіл про проведення практики у ПТНЗ.	Директор ПТНЗ, заст.директора з НВР, старший майстер
2.	За 1 місяць до початку виробничої практики	Укладання договору між ПТНЗ і підприємством (сферою послуг) про надання робочих місць для проходження виробничої практики	ПТНЗ, підприємство
3.	Не пізніше 1 місяця до початку виробничої практики	Наказ по ПТНЗ щодо створення робочих груп з розробки або корегування програми виробничої практики або детальної програми передвипускної практики	Директор ПТНЗ, заст.директора, старший майстер
4.	За 1 місяць до початку виробничої практики	<ol style="list-style-type: none"> <li>1. Розгляд програми практики на засіданні методичної комісії.</li> <li>2. Узгодження програми практики із замовником.</li> <li>3. Затвердження програми практики</li> </ol>	Директор ПТНЗ, представник підприємства-замовника, голова метод.комісії
5.	За 1 місяць до початку виробничої практики	Спільна нарада педпрацівників ПТНЗ і інженерно-технічних працівників підприємства-замовника щодо організації практики	Директор ПТНЗ, керівник підприємства
6.	За два тижні до початку виробничої практики	Подати на підприємство (сферу послуг) списки учнів, програму виробничої практики, детальну програму передвипускної практики	Майстри виробничого навчання
7.	За один тиждень до початку виробничої практики	Підготовка наказу про направлення учнів, слухачів на практику, призначення керівників практики з боку педпрацівників ПТНЗ	Директор ПТНЗ
8.	До виходу учнів на виробничу практику	Підготовка щоденників-звітів для учнів, графіків переміщення учнів по робочих місцях.	Майстри виробничого навчання
9.	За тиждень до початку виробничої практики	Проведення учнівських зборів про завдання, програму та організацію виробничої практики	Майстри виробничого навчання
10.	Перед початком виробничої практики	Наказ про прийом учнів ПТНЗ на практику, персональне закріплення їх за робочими місцями, призначення відповідальних за проведення практики з боку підприємства-замовника	Керівник підприємства-замовника (сфери послуг)
11.	В ході виробничої практики	Контроль за виконанням програми практики, завданнями звітної документації	Керівники практики
<b>При організації передвипускної практики:</b>			
12.	За 2 місяця до початку передвипускної практики	<ol style="list-style-type: none"> <li>1. Затвердження детальної програми передвипускної практики.</li> <li>2. Проведення засідання педради ПТНЗ про допуск учнів до кваліфікаційного іспиту і виконання кваліфікаційних пробних робіт.</li> <li>3. Видання наказу про терміни державної кваліфікаційної атестації та про склад кваліфікаційної комісії.</li> </ol>	Директор ПТНЗ

13.	За 2 тижні до кваліфікаційного іспиту	1. Складання переліку кваліфікаційних пробних робіт, розгляд його на засіданні метод.комісії. 2. Розробка і узгодження з підприємством графіка виконання учнями кваліфікаційних пробних робіт.	Майстри виробничого навчання, голови метод.комісій
14.	За 2 тижні до проведення кваліфікаційного іспиту	Складання графіку засідання державної кваліфікаційної комісії	Заступник директора ПТНЗ
15.	Перед початком кваліфікаційних іспитів	Проведення зборів з метою пояснення учням порядку проведення та вимог щодо виконання кваліфікаційних пробних робіт, про порядок визначення їх рівня кваліфікації.	Майстри виробничого навчання
16.	Перед початком кваліфікаційних іспитів	1.Отримання від підприємства (сфери послуг) виробничих характеристик на учнів-практикантів. 2. Підготовка зведених відомостей підсумкових оцінок учнів. 3.Підготовка щоденників-звітів учнів, нарядів на виконання кваліфікаційних пробних робіт.	Майстри виробничого навчання
17.	За 1-2 тижні до випуску	1.Аналіз підсумків державної кваліфікаційної атестації на засіданні педради. 2. Підготовка підсумкового наказу про випуск.	Директор ПТНЗ, заст.директора, старший майстер, майстер в/н

**Форми організації** виробничої і передвипускної практики визначаються змістом професії (спеціальності) і залежать від видів і складу робіт, які виконуються учнями. Суттєво впливає на їх вибір прийнята організація праці на підприємстві (сфері послуг). Найхарактернішими формами організації навчально-виробничого процесу у період практики є :

- виконання учнями завдань у складі спеціалізованих або комплексних бригад кваліфікованих робітників;
- виконання завдань учнівськими бригадами на окремих виробничих ділянках;
- виконання завдань на окремих робочих місцях.

Кожна із зазначених організаційних форм суттєво впливає на характер, зміст роботи учнів і діяльність майстра виробничого навчання. Детальна характеристика зазначених форм навчання представлена у розділі 2.3 даного посібника.

Організація виробничої та передвипускної практики у теперішній час залежить від можливостей, які мають професійні навчальні заклади, та характеру їх взаємозв'язків із підприємствами-замовниками. Але незважаючи на різні умови цих можливостей і взаємозв'язків, при проведенні виробничої (передвипускної) практики учнів, слухачів ПТНЗ на підприємстві (сфері послуг) за будь-яких варіантів її організації, слід виходити із **наступних принципіальних положень**:

- виробнича (переддипломна) практика – складова частина навчально-виробничого процесу, на всіх її етапах повинно органічно сполучатися рішення виробничих і навчальних задач;
- роль майстра виробничого навчання не може і не повинна зводитися тільки до ролі організатора практики;
- ні у якому випадку не можна допускати використання учнів-практикантів як підсобних робочих; ця умова повинна бути відображена у договорі між ПТНЗ і підприємством-замовником про проведення виробничої (передвипускної) практики;
- необхідно використовувати всі можливості для забезпечення матеріальної зацікавленості учнів у продуктивній праці, але без шкоди для рішення навчальних задач.

### 3.2. Документи, які регламентують виробничу передвипускную практику

До документів, що регламентують організацію і проведення виробничої і передвипускної практики учнів, слухачів ПТНЗ, належать:

- програма виробничої або детальна програма передвипускної практики;
- договір про надання робочих місць або навчально-виробничих ділянок для проходження учнями, слухачами ПТНЗ виробничої або передвипускної практики на визначеному підприємстві (сфері послуг);
- акт відповідності робочих місць учнів-практикантів програмі практики;
- перелік кваліфікаційних пробних робіт і терміни їх проведення;
- графік переміщення учнів по робочих місцях під час практики;
- щоденник обліку виконання робіт під час виробничої передвипускної практики учня;
- виробнича характеристика учня, який проходив виробничу передвипускную практику на підприємстві (сфері послуг).

Професійно-технічний навчальний заклад та підприємство (сфера послуг), що надає виробничі місця або навчально-виробничі ділянки, зобов'язані укласти на основі типового договору **договір про надання робочих місць** або навчально-виробничих ділянок для проходження учнями практики, у якому зазначається кількість учнів, слухачів за професіями, спеціальностями та спеціалізаціями, терміни, умови і порядок проведення виробничого навчання і практики, забезпечення відповідних умов і безпеки праці на рівні нормативно-правових вимог, інші зобов'язання сторін та термін дії договору. Форма типового договору наведена нижче.

Договір про надання робочих місць або навчально-виробничих ділянок для проходження учнями ПТНЗ професійно-практичної підготовки на підприємстві (сфері послуг) *не укладається* у випадку, коли всі його розділи включаються до загального договору про підготовку кваліфікованих робітників, який укладається між ПТНЗ та підприємством-замовником підготовки кадрів.

Технічний стан обладнання, робочі місця та умови праці учнів, слухачів під час професійно-практичної підготовки на підприємстві (сфері послуг) повинні відповідати діючим нормативним і санітарно-гігієнічним нормам з охорони праці та держстандартам. Одна із основних вимог до організації і проведення виробничої і передвипускної практики полягає у **відповідності робочих місць учнів програмі практики**. Тому робочі місця для практикантів підбираються заздалегідь, а їх відповідність програмі практики оформлюють **актом відповідності**, який складається у двох примірниках, завіряється гербовою печаткою і зберігається у навчальному закладі впродовж всього терміну практики (табл. б).

Згідно до «Положення навчання неповнолітніх професіям, пов'язаним з важкими роботами і роботами із шкідливими або небезпечними умовами праці» **неповнолітнім практикантам**, які показали необхідні знання і уміння у практичній роботі, постійно діючою комісією з перевірки охорони праці підприємства надається **дозвіл на управління** устаткуванням, машинами та механізмами під наглядом досвідченого працівника-інструктора підприємства або майстра виробничого навчання.

## ТИПОВИЙ ДОГОВІР

*про надання робочих місць або навчально-виробничих ділянок для проходження учнями, слухачами ПТНЗ професійно-практичної підготовки та виробничої практики*

« \_\_\_\_ » \_\_\_\_\_ р.

\_\_\_\_\_ (назва професійно-технічного навчального закладу)

\_\_\_\_\_ (область, район)

в особі \_\_\_\_\_

\_\_\_\_\_ (посада, прізвище, ім'я, по-батькові)

(далі – навчальний заклад), з однієї сторони, та \_\_\_\_\_

\_\_\_\_\_ (назва підприємства, установи, організації)

в особі \_\_\_\_\_

\_\_\_\_\_ (посада, прізвище, ім'я, по-батькові)

(далі – підприємство), з другої сторони, уклали договір про таке:

### **1. Підприємство зобов'язується:**

1.1. Надати учням, слухачам обладнані робочі місця або навчально-виробничі ділянки для проходження виробничого навчання та виробничої практики згідно із наступним планом-графіком:

№ п/п	Назва і код професії, спеціальності, спеціалізації	Кількість учнів, слухачів	Форма професійно-практичної підготовки (виробниче навчання, виробнича практика)	Рік навчання	Термін виробничого навчання, виробничої (передвипускної) практики	
					початок	закінчення

1.2. Наказом закріпити учнів, слухачів за самостійними робочими місцями або навчально-виробничими ділянками та призначити кваліфікованих працівників підприємства для безпосереднього керівництва виробничим навчанням або виробничою (передвипускною) практикою з оплатою їх роботи в установленому порядку.

1.3. Забезпечити учнів, слухачів виробничими завданнями, технічною документацією, технічним обладнанням, не допускати простоїв, використання їх на роботах, що не відповідають навчальним програмам та майбутнім професіям (спеціальностям).

1.4. Забезпечити учням, слухачам безпечні умови праці на кожному робочому місці або навчально-виробничій ділянці на рівні нормативних вимог. Забезпечити учнів, слухачів та майстрів виробничого навчання спеодягом, іншими засобами індивідуального захисту та лікувально-профілактичним обслуговуванням за нормами, встановленими для відповідних штатних працівників підприємства.

1.5. Надати учням, слухачам та майстрам виробничого навчання можливість користуватися лабораторіями, кабінетами, майстернями, бібліотеками, технічною та іншою документацією, необхідною для виконання навчальних програм та відповідних завдань.

1.6. Забезпечити облік виконання кожним учнем, слухачем робіт та оплату їх праці відповідно до законодавства.

1.7. Повідомляти навчальний заклад про всі вчинені учнями, слухачами порушення трудової дисципліни, правил внутрішнього розпорядку, правил і норм охорони праці та нещасні випадки, що сталися з ними.

1.8. Після закінчення виробничої (передвипускної) практики надати виробничу характеристику на кожного учня, слухача.

1.9. За домовленістю з навчальним закладом здійснити оплату проїзду учнів, слухачів та майстрів виробничого навчання до місця виконання робіт і назад із розрахунку \_\_\_\_\_ та створити для них, у разі потреби, необхідні житлово-побутові умови.

1.10. Додаткові зобов'язання \_\_\_\_\_

**2. Навчальний заклад зобов'язується:**

- 2.1. Подати підприємству не пізніше ніж за два тижні до виробничого навчання або виробничої (перед випускної) практики список учнів, слухачів, які направляються для проходження професійно-практичної підготовки, із зазначенням прізвищ майстрів виробничого навчання - керівників навчальних груп від навчального закладу.
- 2.2. Забезпечити попередню професійно-теоретичну та професійно-практичну підготовку учнів, слухачів, які направляються для проходження виробничого навчання і виробничої практики, вивчення ними правил технічної експлуатації виробничого обладнання, правил і норм охорони праці, безпеки праці та виробничої санітарії, правил внутрішнього розпорядку та інших правил і норм, встановлених для відповідних професій (спеціальностей, спеціалізацій) та рівнів кваліфікації.
- 2.3. Здійснювати через майстрів виробничого навчання навчально-методичне керівництво професійно-практичною підготовкою учнів, слухачів.
- 2.4. Брати участь у розслідуванні в установленому порядку нещасних випадків, що сталися із учнями, слухачами.

**3. Відповідальність сторін за невиконання договору:**

- 3.1. Сторони відповідають за невиконання передбачених договором обов'язків щодо організації і проведення професійно-практичної підготовки згідно із чинним законодавством.
- 3.2. Усі суперечки, що виникають між сторонами договору, вирішуються в установленому законодавством порядку.

**4. Договір набирає чинності** після підписання його сторонами і діє до закінчення терміну професійно-практичної підготовки згідно із планом-графіком.

**5. Договір укладено** у двох примірниках, один з яких зберігається на підприємстві, а другий – у навчальному закладі.

**6. Адреси та розрахункові рахунки сторін:**

Підприємства

Навчального закладу

\_\_\_\_\_

\_\_\_\_\_

(підпис посадової особи підприємства)

(підпис посадової особи навчального закладу)

МП підприємства

МП навчального закладу

**АКТ**

складений

«\_\_\_» \_\_\_\_\_ р.

Ми, що нижче підписалися, комісія у складі голови \_\_\_\_\_

(посада, прізвище, ім'я, по-батькові)

членів комісії \_\_\_\_\_

(посади, прізвища, ім'я, по-батькові)

інженера з охорони праці \_\_\_\_\_

(посада, прізвище, ім'я, по-батькові)

склали цей акт у тому, що «\_\_\_» \_\_\_\_\_ р. проведено *обслідування робочих місць*:

1. \_\_\_\_\_

2. \_\_\_\_\_

3. \_\_\_\_\_

і так далі.

Обслідування проведено з метою визначення придатності перелічених робочих місць для проведення виробничої (передвипускної) практики учнями, слухачами професійно-технічного навчального закладу.

Комісія встановила, що перелічені *робочі місця відповідають* вимогам безпеки праці, промислової санітарії, санітарно-гігієнічним нормам, програмі виробничої (передвипускної) практики та правилам технічної експлуатації.

Виділяється таке обладнання:

1. \_\_\_\_\_

2. \_\_\_\_\_

3. \_\_\_\_\_

і так далі.

На основі вищесказаного комісія *визначає можливим допустити* учнів, слухачів професійно-технічного навчального закладу для проходження ними виробничої (передвипускної) практики на означених робочих місцях.

Голова комісії \_\_\_\_\_

Члени комісії \_\_\_\_\_

1. \_\_\_\_\_

2. \_\_\_\_\_

Інженер з охорони

праці \_\_\_\_\_

Директор ПТНЗ \_\_\_\_\_

Старший майстер \_\_\_\_\_

Майстер виробничого

навчання \_\_\_\_\_



У відповідності до типового договору до початку виробничої (передвипускної) практики професійно-технічний навчальний заклад повинен разом із підприємством розробити *графік переміщення учнів по робочих місцях* згідно із програмою практики (табл. 7).

Таблиця 7

*Приблизна форма графіка переміщення учнів по робочих місцях*

«Затверджую»:  
Заступник директора з НВП

«\_\_\_\_\_» \_\_\_\_\_ 20\_\_\_\_ р.

**ГРАФІК**

*переміщення учнів за робочими місцями під час проходження виробничої (передвипускної) практики групи \_\_\_\_\_ трактористів-машиністів широкого профілю із 3-х річним терміном навчання у \_\_\_\_\_ у \_\_\_\_\_ році.*  
(назва професійно-технічного навчального закладу)

<i>№ п/п</i>	<i>Назва тем</i>	<i>Дні місяця (дата)</i>						
1.	Безпека праці та протипожежні заходи під час роботи на МТА у полі та у ремонтних майстернях – 1 день.							
2.	Робота на агрегатах для приготування та внесення добрив – 2 дні.							
3.	Робота на орних агрегатах – 2 дні.							
4.	Робота на агрегатах для передпосівної обробки ґрунту – 7 днів.							
5.	Робота на агрегатах для посіву та посадки с/г культур – 6 днів.							
6.	Робота на дощувальних машинах і установках – 9 днів.							
7.	Робота на агрегатах з догляду за ораними культурами – 4 дні.							
8.	Робота на агрегатах для заготовки сіна і силосу (сінажу) – 7 днів.							
9.	Робота на агрегатах для збирання зернових та зернобобових культур - 14 днів.							
10.	Ремонтні роботи – 2 дні.							

Майстер виробничого навчання \_\_\_\_\_

Після завершення виробничої (передвипускної) практики підприємство (сфера послуг) повинно видати кожному учню, слухачу **виробничу характеристику** наступної форми (табл. 8):

**Таблиця 8**

<b>ВИРОБНИЧА ХАРАКТЕРИСТИКА</b>	
Виробнича характеристика дана на учня, слухача _____ (прізвище, ім'я, по-батькові)	
ПТНЗ _____ група № _____ професія _____ (назва навчального закладу)	
Учень _____ за час проходження ним виробничої (передвипускної) (прізвище, ім'я, по-батькові)	
практики на _____ (назва підприємства)	
фактично пропрацював з « ____ » _____ року до « ____ » _____ року і виконував роботи _____ розряду, класу, категорії на робочих місцях	
_____ (перелік робіт і робочих місць)	
<b>Характеристика показників</b>	
1. Якість виконання (оцінка) _____	
2. Виконання норм з « ____ » _____ р. до « ____ » _____ р. _____ (виробничі показники)	
3. Знання технологічного процесу _____ _____ (детальний відгук)	
4. Поводження з обладнанням, інструментом _____ _____ (детальний відгук)	
5. Трудова дисципліна (оцінка) _____	
Учень _____ заслуговує присвоєння розряду (класу, (прізвище, ім'я, по-батькові)	
категорії) за спеціальністю _____ (назва спеціальності)	
Інженер (головний інженер) _____	
Майстер виробничого навчання _____	МП
<b>Примітка:</b> виробнича характеристика завіряється гербовою печаткою підприємства.	

### **3.3. Методика розробки програм виробничої та передвипускної практики**

Мета і задачі виробничої та передвипускної практик за конкретною професією (спеціальністю) формулюються у їх програмах на основі аналізу професійної підготовки учнів, слухачів на момент їх виходу на практику. Цілеспрямованість програми практики визначається завданнями, які необхідно вирішити педагогічному колективу ПТНЗ і працівниками підприємства–замовника професійних кадрів. Конкретність програми виробничої (передвипускної) практики передбачає навчання і роботу учнів, слухачів на визначених виробничих об'єктах (у бригадах або на індивідуальних робочих місцях згідно із графіком переміщення) з використанням сучасної техніки і передової технології, виконання ними конкретних виробничих операцій і комплексних робіт з урахуванням особливостей професійної підготовки та подальшої самостійної роботи на об'єктах промисловості чи у сфері послуг.

*Тематичний план і програма виробничої практики* розробляється майстром виробничого навчання під керівництвом старшого майстра на основі робочого плану і програми професійно-практичної підготовки, переліку навчально-виробничих робіт, розглядається на засіданні методичної комісії, затверджується директором навчального закладу та узгоджується із підприємством-замовником. Приклад розробки програми виробничої практики у відповідності до графіку переміщення учнів за робочими місцями (див. таблицю 8) наведено нижче.

#### **ТЕМАТИЧНИЙ ПЛАН І ПРОГРАМА виробничої практики учнів ПТНЗ сільськогосподарського профілю**

**Професія:** тракторист-машиніст широкого профілю.

**Термін навчання:** 3 роки.

**Курс:** 3-ій.

**Кількість годин – 324.**

##### **Тема 1. Ознайомлення із безпекою праці на підприємстві – (6 год.)**

Безпека праці та протипожежні заходи під час роботи на машино-тракторних агрегатах (МТА) у полі та у ремонтних майстернях.

##### **Тема 2. Робота на агрегатах для приготування та внесення добрив – (12 год.)**

Підготувати до роботи агрегати для приготування, навантаження, транспортування та внесення добрив. Провести технічне обслуговування агрегатів у кінці зміни.

##### **Тема 3. Робота на орних агрегатах – (12 год.)**

Перевірити стан орних агрегатів. Провести оранку ділянки поля у відповідності до агротехнічних вимог. Виконати маневрування швидкостями з використанням загальнорежимного регулятора для досягнення максимальної продуктивності праці та повного навантаження агрегату. Провести технічне обслуговування агрегату у кінці зміни.

##### **Тема 4. Робота на агрегатах для передпосівною обробкою ґрунту – (42 год.)**

Прийняти агрегат та підготувати його до роботи. Провести боронування (щільну культивуацію) із додержанням агротехнічних вимог і застосуванням прийомів роботи передових механізаторів. Маневрувати швидкостями із використанням загально режимного регулятора двигуна для досягнення максимальної продуктивності праці. Провести технічне обслуговування агрегату у кінці зміни.

##### **Тема 5. Робота на агрегатах для посіву і посадки сільськогосподарських культур – (36 год.)**

Прийняти агрегати і підготувати їх до роботи. Перевірити правильність встановлення сіялок та саджалок на норму висіву і посадки. Підготувати агрегати до роботи у полі.

Перевірити якість роботи після перших проходів агрегатів. Маневрувати швидкостями із використанням загальнорежимних регуляторів для підвищення середньої швидкості пересування агрегату за зміну. Стежити за роботою сіялок і саджалок, негайно усувати неполадки, які знижують якість роботи агрегату. Провести технічне обслуговування агрегатів у кінці зміни.

**Тема 6. Робота на дощувальних машинах і установках – (54 год.)**

Прийняти дощувальні установки і агрегати, підготувати їх до роботи. Перевірити правильність навішування агрегату на трактор. Провести поливання дощувальними установками та агрегатами. Провести їх технічне обслуговування у кінці зміни.

**Тема 7. Робота на агрегатах з догляду за ораними культурами – (24 год.)**

Оглянути дільницю, яка буде оброблятися, визначити стикові міжряддя. Прийняти агрегат і підготувати його до роботи. Перевірити стан робочих вузлів культиватору, при необхідності їх замінити або заточити. Перевірити правильність комплектування агрегату. Провести міжрядкову обробку із точним додержанням агротехнічних правил та з урахуванням досвіду передових механізаторів. Перевірити якість обробки після перших проходів агрегату, при необхідності усунути причини, які знижують якість роботи.

Маневрувати швидкостями із використанням загальнорежимного регулятора для досягнення максимальної середньої швидкості пересування агрегату.

Провести технічне обслуговування агрегату у кінці зміни.

**Тема 8. Робота на агрегатах для заготовки сіна і силосу (сінажу) – (42 год.)**

Прийняти агрегати і перевірити їх технічний стан. Оглянути дільницю, на якій буде працювати агрегат. Підготувати дільницю до роботи. Запустити агрегат у роботу і перевірити якість жнив. Провести жнива з максимальною якістю. Провести технічне обслуговування агрегату у кінці зміни.

**Тема 9. Робота на агрегатах для збирання зернових і зернобобових культур – (84 год.)**

Прийняти жниварку, перевірити її технічний стан, підготувати до роботи. Оглянути дільницю, на якій будуть проводитися жнива валковою жниваркою. Запустити агрегат у роботу і перевірити якість збирання після першого проходу жниварки. Усунути неполадки, які виникли у ході роботи. Обрати найбільш оптимальний спосіб пересування жниварки, скорочуючи холості проїзди.

Провести технічне обслуговування агрегату. Перевірити стан комбайна і підбирача, прийняти агрегат і підготувати його до роботи. Оглянути дільницю, на якій буде працювати комбайн. Запустити агрегат у роботу, перевірити якість підбору валків і обмолоту, при необхідності відрегулювати комбайн для необхідної якості у роботі. Систематично перевіряти чистоту обмолоту, відсутність роздріблення зерен та втрати зерна. Маневрувати швидкостями із використанням загальнорежимного регулятора для підвищення середньої продуктивності праці за зміну. Виконати роботу на комбайні по прямому комбайнуванню.

Провести технічне обслуговування агрегатів у кінці зміни.

**Тема 10. Ремонтні роботи – (12 год.)**

Ознайомитися із обладнанням ремонтної майстерні та пунктом технічного обслуговування. Ознайомитися із програмою ремонтних робіт. Прийняти участь у розбиранні машин на вузли, дефектуванні деталей, збиранні вузлів і механізмів, їх регулюванні на стендах і машинах, у підготовці відремонтованих машин до обкатки або перевірки якості їх роботи, технічному обслуговуванні машин і механізмів.

У відповідності до дидактичних вимог орієнтовна **структура детальної програми перед випускної практики** має наступний вигляд [7]:

1. Загальні положення і аналіз якості професійно-практичної підготовки учнів, слухачів на момент їх виходу на передвипускную практику.
2. Особливості організації і змісту роботи учнів на підприємстві (сфері послуг), де буде відбуватися передвипускна практика.
3. Робочі місця (виробничі ділянки) учнів, слухачів та їх відповідність характеру роботи і кваліфікаційній характеристиці практикантів.
4. Мета і завдання передвипускної практики.
5. Зміст практики (виробничі об'єкти, зміст і види робіт), приблизні обов'язки учнів.
6. Методика вивчення і освоєння сучасної техніки, технології, передового виробничого досвіду.
7. Організація праці практикантів і облік виконання ними робіт.
8. Діяльність майстра виробничого навчання професійного навчального закладу та інженерно-технічних робітників підприємства під час проходження учнями, слухачами передвипускної виробничої практики.

У **першому розділі** детальної програми необхідно дати конкретний аналіз професійних знань, умінь і навичок, набутих учнями, слухачами в процесі професійно-теоретичної підготовки та виробничого навчання в майстернях (лабораторіях) навчального закладу і на виробництві. Особливу увагу необхідно звернути на якість опанування учнями, слухачами навчальних програм із спеціальних дисциплін та виробничого навчання, на недоліки у їх знаннях та вміннях. *Форми аналізу* можуть бути різними, наприклад, результати аналізу можна систематизувати у таблицю, яка має наступні пункти:

- прізвище, ім'я, по-батькові учнів, слухачів, які слабо засвоїли окремі теми або види робіт з програми виробничого навчання або виконали їх не у повному обсязі;
- заплановані заходи по усуненню недоліків, виявлених у знаннях і вміннях учнів.

У **другому розділі** детальної програми у відповідності до характеру майбутньої роботи практикантів дається характеристика підприємства (сфери послуг) та визначаються особливості організації і проведення на ньому виробничої практики учнів, слухачів.

У **третьому розділі** детальної програми дається опис особливостей робочих місць, дільниць, цехів, де бути відбуватися практика. Ці об'єкти повинні задовольняти умовам навчання і виховання учнів, слухачів у відповідності до ОКХ і вимог сучасного виробництва.

*Другий і третій розділи* детальної програми можуть бути об'єднані за умови, коли випускників ПТНЗ планується направити на роботу на ті підприємства (робочі місця, ділянки, цехи), де вони будуть проходити і передвипускную практику. Але, як показує досвід, головну вимогу завершального етапу професійної підготовки учнів – працевлаштування – важко виконати таким чином, тому професійні навчальні заклади, як правило, вимушені направляти своїх учнів, слухачів для проходження практики на об'єкти інших підприємств (сфери послуг), специфіка роботи яких відрізняється від специфіки виробничих організацій, де випускники будуть працювати після присвоєння їм робітничої кваліфікації.

**Головними розділами** детальної програми є ті, які розкривають зміст практики, тобто об'єкти, зміст і види робіт, вивчення і освоєння сучасної техніки, технології, передових методів праці.

Зміст програми передвипускної виробничої практики доцільно розробляти з урахування наступних **принципів** [1]:

- *комплексність* – програма повинна містити різні трудові і технологічні операції, які дають можливість формувати в учнів широке коло професійних умінь і навичок;
- *різноматеріальність* – програма повинна передбачати роботу практикантів із різними матеріалами, сировиною, які вони будуть використовувати під час виконання визначених професійних функцій;
- *різноскладність* – програма повинна передбачати роботу з деталями, вузлами, комплектами, різними за складністю і точністю їх виготовлення і монтажу, за взаємодією вузлів, за технологією обробки тощо;

- *професійна ємкість* – програма повинна містити такі види робіт, які б давали можливість підприємству (сфері послуг) використовувати працю практикантів в процесі виконання багатьох видів робіт за основною та суміжною професіями, за якими здійснюється підготовка кваліфікованих робітників у визначеному професійному навчальному закладі;
- *товарність* – продукція, що виробляється практикантами, повинна мати матеріальну цінність і користуватися попитом;
- *технологічність* – практика повинна відповідати виробничо-технологічним показникам підприємства;
- *безпечність* – при роботі під час практики учні, слухачі повинні дотримуватися норм і правил безпеки праці, виробничої санітарії і гігієни.

Слід підкреслити, що при організації і проведенні передвипускної виробничої практики її організаторам необхідно дотримуватися індивідуального підходу до практикантів, тому що види та складність робіт, обсяг, продуктивність праці напряду залежать від їх успішності із попередньої професійно-практичної підготовки. Успішному учню, який повністю виконав обсяг програми виробничого навчання, під час проходження практики слід надавати роботу підвищеної складності і ставити йому за мету виконання норм часу кваліфікованого робітника відповідного рівня кваліфікації за умови якісного виконання робіт. Учні ж, які мають проблеми із попередньою професійно-практичною підготовкою, потребують особливої уваги з боку керівників практики. Всі ці аспекти повинні знайти відображення у змісті детальної програми або у додатках до неї.

### **3.4. Організація і проведення державної кваліфікаційної атестації**

Згідно із Положенням про організацію навчально-виробничого процесу у професійно-технічних навчальних закладах *вихідний контроль* передбачає **державну кваліфікаційну атестацію**, яка включає кваліфікаційну пробну роботу відповідного кваліфікаційного рівня, яка відповідає вимогам ОКХ випускника ПТНЗ; державний кваліфікаційний іспит або захист дипломної роботи, проекту чи творчої роботи, що їх замінює. Кваліфікаційна атестація проводиться відповідно до «Положення про порядок кваліфікаційної атестації та присвоєння кваліфікації особам, які здобувають професійно-технічну освіту», затвердженого наказом Міністерства праці та соціальної політики України та Міністерства освіти України від 31.12.98, №201/469. Час на проведення кваліфікаційної атестації виділяється за рахунок годин, виділених на професійно-практичну підготовку.

Мета **кваліфікаційної пробної роботи** є визначення рівнів опанування учнями теоретичними знаннями і практичними вміннями та навичками з виконання визначеного виду робіт відповідного кваліфікаційного рівня. Кваліфікаційні роботи виконуються учнями, слухачами на тих робочих місцях, де вони проходили передвипускну виробничу практику, а також на виробничих майданчиках чи полігонах із дозволу місцевого органу професійно-технічної освіти. Кваліфікаційні пробні роботи виконуються учнями упродовж останнього місяця передвипускної практики.

*Перелік кваліфікаційних пробних робіт та графік їх проведення* визначаються майстром виробничого навчання під керівництвом старшого майстра, узгоджуються із керівництвом підприємств-замовників робітничих кадрів, обговорюються на засіданні методичної комісії, затверджуються директором ПТНЗ або його заступником з навчально-виробничої діяльності. Обсяг і зміст кваліфікаційних робіт повинні відповідати рівню кваліфікації, передбаченого освітньо-кваліфікаційною характеристикою (ОКХ), і нормативним вимогам, які діють на підприємстві (сфері послуг) – місці проходження учнями, слухачами передвипускної виробничої практики.

Перед визначенням переліку кваліфікаційних робіт майстер виробничого навчання разом із інженерно-технічними працівниками підприємства обумовлює (уточнює), які роботи плануються на виробничому об'єкті на час проведення кваліфікаційних робіт, ознайомлюється із роботами,

визначеними на цей час для робочих бригад, у складі яких відбувалася виробнича практика учнів, розробляє графік їх проведення.

Форми переліку кваліфікаційних пробних робіт та графіку їх проведення можуть мати наступний вигляд:

Розглянуто на засіданні  
методичної комісії  
протокол №\_\_ від «\_»\_\_ р.  
Голова комісії \_\_\_\_\_

«ЗАТВЕРДЖУЮ»:  
Заступник директора з НВР  
\_\_\_\_\_ 20\_\_ р.

**Перелік кваліфікаційних пробних робіт  
для учнів ПТНЗ №\_\_\_\_\_ групи №\_\_\_\_\_**

№ п/п	Назва (види) робіт	Одиниця виміру	Розряд роботи	Кількість одиниць	Норма часу на 1 од	Норма на всю роботу

**Графік проведення кваліфікаційних пробних робіт  
для учнів ПТНЗ №\_\_\_\_\_ групи \_\_\_\_\_**

№ п/п	Прізвище, ім'я, по- батькові учнів	Назва роботи	Дата проведення	Розряд роботи

Майстер виробничого навчання \_\_\_\_\_  
Старший майстер \_\_\_\_\_

«ПОГОДЖЕНО»:  
Керівник підрозділу підприємства  
\_\_\_\_\_

**Вимоги до переліку кваліфікаційних пробних робіт:**

- об'єкти робіт за складністю повинні відповідати розряду планового рівня кваліфікації, бути типовими для даного підприємства, відповідати технічним умовам;
- роботи повинні бути підібрані таким чином, щоб можна було б визначити, чи зможуть учні самостійно виконувати роботу у відповідності з вимогами кваліфікаційної характеристики при дотриманні норм часу та якісних показників;
- для успішних учнів повинна існувати можливість виконання робіт підвищеної складності;
- роботи повинні включати у собі значну кількість операцій, що дозволить більш повно визначити комплекс операцій, які учні освоювали у період професійно-практичної підготовки,
- об'єкти робіт повинні давати учням можливість застосування стандартних та спеціальних пристосувань, різноманітного вимірювального і контролюючого інструменту, передових методів і прийомів праці;

- для учнів, які навчаються за суміжними професіями, кваліфікаційні пробні роботи підбираються з кожної професії (спеціальності).

До кожної кваліфікаційної пробної роботи додається:

- характеристика організації виробництва на конкретному робочому місці;
- засоби виготовлення продукту (обладнання, прилади, вимірювальний інструмент тощо);
- основні вимоги до якості роботи (клас точності, розмір припуску тощо);
- організаційно-технічні умови виконання робіт (рівень самостійності виконання, рівень освітлення робочого місця, засоби безпеки тощо).

Така інформація може бути викладена у вигляді окремих додатків, може бути відображена у робочому наряді на виконання кваліфікаційної пробної роботи або міститися у технічній документації.

З окремих професій, що пов'язані з обслуговуванням складних агрегатів і механізмів або технологічних процесів, для яких не може бути встановлено конкретне завдання для пробної кваліфікаційної роботи, кваліфікація учнів, слухачів визначається за результатами виконання ними дипломної роботи чи проекту або іншої творчої роботи, тематика яких повинна відповідати змісту виробничої практики, обсягу знань, умінь і навичок, передбачених робочими навчальними програмами і ОКХ відповідно до ступеня професійно-технічної освіти. Обсяг та вимоги до дипломних робіт, творчих проектів визначаються відповідними методичними комісіями професійних навчальних закладів.

Майстер виробничого навчання під керівництвом старшого майстра разом із відповідними працівниками підприємства (дільниці, цеху) своєчасно готують робочі місця, матеріали, конструктивні елементи, пристрої, документацію, яка необхідна для виконання учнями кваліфікаційної пробної роботи, забезпечують виконання ними норм і правил охорони праці.

Перед виконанням кваліфікаційної пробної роботи на кожного учня оформлюють **робочий наряд** орієнтовно за наступною формою (табл. 9):

**Таблиця 9**

**Робочий наряд  
на кваліфікаційну пробну роботу**

Учень \_\_\_\_\_  
(прізвище, ім. 'я, по-батькові)

Професія \_\_\_\_\_  
ПТНЗ № \_\_\_\_\_ група № \_\_\_\_\_

№ п/п	Назва роботи	Розряд роботи	Завдання			Виконання		Вико- нання	Оцінка
			Кіль- кість	Норма часу на одиницю	Норма часу на всю роботу	Кіль- кість	Затра- чено часу		

Дата виконання роботи: «    » \_\_\_\_\_ 20\_\_ р.

Майстер виробничого навчання \_\_\_\_\_

Інженерно-технічний працівник підприємства \_\_\_\_\_

МП



Перед проведенням державної кваліфікаційної атестації майстер виробничого навчання повинен представити атестаційній комісії *виробничу характеристику від підприємства (сфери послуг)* на кожного випускника, на якому він проходив передвипускну практику, *зведену відомість* підсумкових оцінок навчальних досягнень учнів з усіх предметів, що входять у додаток до диплома (свідоцтва), *робочі наряди* на виконання пробних кваліфікаційних робіт, *інформаційні матеріали*, які характеризують рівень підготовки кожного учня, *щоденники виробничої практики* учнів.

Перед виконанням учнями кваліфікаційних пробних робіт члени комісії повинні перевірити правильність підбору робіт та їх відповідність тарифно-кваліфікаційним довідникам або кваліфікаційним характеристикам; стан та оснащення робочих місць; забезпечення учнів необхідним матеріально-технічним забезпеченням та технічною документацією.

За правильний підбір кваліфікаційних пробних робіт, які мають відношення до визначення тарифного розряду практикантів, несуть відповідальність інструктор і майстер цеху. Інструктор повинен завчасно виявити ті види робіт, які відповідають спеціальності і кваліфікації учнів, конкретизувати вимоги до них, вписати у робочий наряд на виконання пробної роботи дані креслень, технологічних карт, виробничих інструкцій та технічних умов. Віддавши наряд учню, інструктор або майстер виробничого навчання пояснює йому порядок, норму та умови виконання пробної роботи і тільки після цього записує час початку виконання роботи.

**Результати** державної кваліфікаційної атестації оформлюються **протоколом** за наступною формою (табл. 10):

Таблиця 10

«ЗАТВЕРДЖУЮ»: Директор ПТНЗ _____ «_____» _____ 20__ р.					
<b>Протокол</b> <b>результатів проведення кваліфікаційної атестації</b>					
з _____ _____ (код, назва професії, спеціальності, спеціалізації)					
<b>Навчальна група</b> _____ <b>Курс навчання</b> _____					
<b>Голова атестаційної комісії</b> _____ (прізвище, ім'я, по-батькові, посада, місце роботи)					
<b>Члени атестаційної комісії</b> _____ _____ _____ (прізвища, ім'я, по-батькові, посади, місця роботи)					
№ п/п	Прізвище, ініціали учня, слухача	<b>Оцінка</b>			Присвоєно розряд (категорію, клас)
		За вико- нання кваліфіка- ційної роботи	За усну відпо- відь	Атеста- ція	
1	2	3	4	5	6
<b>Голова атестаційної комісії</b> _____ (підпис)					
<b>Члени атестаційної комісії</b> _____ (підписи)					

Кваліфікаційний іспит вважається *не зданим*, якщо: учень припустився явного браку, тобто не виконав технічні вимоги та умови з якості; не виконав норми часу або норми виробітку; виявив багато недоліків у знаннях, уміннях і навичках згідно ОКХ; здав іспит із теорії але не виконав кваліфікаційної пробної роботи чи навпаки.

### *Документи про професійно-технічну освіту*

Згідно із «Положенням про організацію навчально-виробничого процесу у професійно-технічному навчальному закладі» професійно-технічна освіта має *три ступені*. Кожен ступінь навчання визначається теоретичною та практичною завершеністю і підтверджується присвоєнням випускникам освітньо-кваліфікаційного рівня згідно з набутими професійними знаннями, уміннями і навичками, що супроводжується видачею їм документа про професійно-технічну освіту відповідного зразка.

Випускнику ПТНЗ, який успішно пройшов кваліфікаційну атестацію, присвоюється освітньо-кваліфікаційний рівень *«кваліфікований робітник»* з набутої професії відповідного розряду (категорії) і видається диплом державного зразка.

Випускнику, який закінчив відповідний курс в акредитованому вищому професійному училищі, центрі професійно-технічної освіти певного рівня акредитації може присвоюватись освітньо-кваліфікаційний рівень *«молодший спеціаліст»* і видаватись диплом державного зразка.

Особі, яка опанувала курс професійно-технічного навчання і успішно пройшла кваліфікаційну атестацію, видається *свідоцтво про присвоєння (підвищення) робітничої кваліфікації*, зразок якого затверджено постановою Кабінету Міністрів України від 12.11.97 № 1260 « Про документи про освіту та вчені звання».

Випускникам ПТНЗ, які навчалися з професій, пов'язаних з роботами з підвищеною небезпекою праці, що перебувають під наглядом спеціально уповноважених державних органів, разом з *дипломом* видається *посвідчення* встановленого зразку *про допуск на роботу на цих об'єктах*.

Випускникам, які навчалися з професій, пов'язаних з керуванням транспортними засобами, тракторами та самохідними машинами, видається *свідоцтво про присвоєння (підвищення) робітничої кваліфікації*, яке є підставою для складання професійних іспитів і отримання в установленому порядку *посвідчень на право керування* транспортними засобами, тракторами та самохідними машинами.

Диплом кваліфікованого робітника або молодшого спеціаліста з *відзнакою* видається випускникам ПТНЗ, які мають не менше 75 відсотків навчальних досягнень високого (ІУ) рівня (10, 11, 12 балів) з усіх предметів та професійно-практичної підготовки, а з решти предметів, що входять у додаток до диплома, достатнього (ІІІ) рівня ( не нижче 8 балів) і за результатами державної кваліфікаційної атестації мають високий (ІУ) рівень та зразкову поведінку.

Випускнику ПТНЗ, який здобув повну загальну середню освіту, видається відповідний документ про повну загальну освіту встановленого зразка.

Особам, які *достроково випускаються* із ПТНЗ та за результатами проміжної кваліфікаційної атестації їм присвоєна відповідна робітнича кваліфікація, одержують *свідоцтво* про присвоєння (підвищення) робітничої кваліфікації державного зразка.

Особам, які *не завершили повного курсу навчання* у ПТНЗ і *не пройшли кваліфікаційної атестації*, видається *довідка* , у якій вказуються назви навчальних предметів, що входять у додаток до диплома (свідоцтва) про професійно-технічну освіту, та одержані підсумкові оцінки (словами), а також навчальні досягнення з професійно-практичної підготовки (оцінка – словами).

### *3.5. Організація контролю за ходом виробничої та передвипускної практики*

Керівництво виробничою практикою учнів, слухачів на підприємстві (сфері послуг) і контроль за нею здійснюють два управлінських органа: професійний навчальний заклад і підприємство-замовник робітничих кадрів. З боку ПТНЗ роботу з організації обліку і контролю за ходом

професійно-практичної підготовки учнів, слухачів здійснюють майстри виробничого навчання під керівництвом директора ПТНЗ, його заступників і старшого майстра. З боку підприємства (сфери послуг) цим питанням займаються його інженерно-технічні працівники та висококваліфіковані робітники-наставники, призначені в якості керівників практики, робітники відділу технічного навчання, керівники цехів і ділянок та майстри виробничих дільниць.

**Контроль за ходом виробничої та передвипускної практики з боку ПТНЗ** передбачає розгляд і перевірку наступних питань:

- підписання типового договору та призначення керівників практики з боку підприємства;
- термінів і змісту інструктажів учнів з питань охорони праці керівниками практики від підприємства;
- відповідності робочих місць учнів та навчально-виробничих ділянок вимогам безпеки праці, виробничої санітарії і гігієни, програмі виробничої практики;
- забезпеченості учнів необхідною технікою, матеріалами, інструментами, технічною та інструктивною документацією, індивідуальними засобами захисту;
- правильності оплати праці учнів під час виробничої практики (за умов наявності такої);
- виконання учнями встановлених учнівських норм та режиму робочого часу, виробничої і навчальної дисципліни;
- надання учням методичної допомоги з питань ведення щоденників виробничої практики;
- проведення інструктажів.

Контроль адміністрації ПТНЗ за перебігом виробничої (передвипускної) практики може бути фронтальним або тематичним.

При **фронтальному контролі** адміністрація ПТНЗ перевіряє виконання програми практики, якість професійних знань, умінь і навичок учнів, ведення плануючої та обліково-звітної документації, інші сторони діяльності майстра виробничого навчання.

Метою **тематичного контролю** може бути перевірка забезпечення учнів робочими місцями, завантаження їх роботами, передбаченими програмою практики, оплата праці (якщо цей пункт було зазначено у договорі), навчання учнів прийомам та методам праці передовиків та новаторів виробництва, якість виконання робіт, дотримання учнями трудової та технологічної дисципліни.

**Систематичний контроль** за практикою учнів здійснюється безпосередньо майстром виробничого навчання такими **методами**, як: спостереження за роботою учнів; опитування учнів безпосередньо на робочому місці; бесіди з бригадирами, робітниками-наставниками, інженерно-технічними працівниками підприємства; аналіз якості і продуктивності робіт, виконаних учнями.

Основним документом обліку навчально-виробничої і виховної діяльності у ПТНЗ є **журнал виробничого навчання**, який заповнюється майстром у відповідності із правилами ведення журналу.

**Облік успішності учнів у період виробничої практики** здійснюється з метою визначення рівня опанування учнями професійними знаннями та оволодіння ними практичними вміннями і навичками у відповідності до програми практики. В процесі виробничої практики майстер проводить поточний, періодичний та проміжний облік успішності[15].

**Поточний облік успішності учнів** майстер здійснює в процесі поточного інструктування, бесіди з учнем після виконання ним складних та комплексних робіт, аналізу даних хронометражних карт, визначення норми виробітку тощо.

**Періодичний облік успішності учнів** проводиться з метою перевірки якості засвоєння учнями виробничих знань і формування у них відповідних умінь і навичок за визначений період виробничої практики. Періодичний облік результатів успішності учнів проводиться у формі **перевірочних робіт**, для виконання яких підбираються найбільш типові для професії виробничі роботи. Перевірочну роботу учні виконують повністю самостійно під наглядом майстра виробничого навчання, робітника-наставника та членів тимчасово створеної виробничої комісії.

При оцінюванні виконання перевіркою роботи враховується якість та продуктивність праці учня, додержання ним раціональної технології виконання роботи, уміння користуватися інструментом та обладнанням, рівень самостійності при виконанні завдання, додержання правил і норм безпеки праці.

*Підсумковий облік успішності учнів* здійснюється шляхом проведення державної кваліфікаційної атестації.

**Облік виконання норм часу.** Дані для обліку виконання норм часу беруться із записів, зафіксованих у нарядах на виконані та здані учнем готові навчально-виробничі роботи. Показником продуктивності роботи учнів є відсоток виконання норм, підрахований для одиниці або партії робіт. Такі розрахунки, при необхідності, проводяться або по кожному учню, або по учнівській бригаді за сумарними даними.

**Облік відвідування учнями навчальних занять** у період виробничої практики майстер виробничого навчання проводить по табельному обліку виходу учнів на роботу та за результатами особистої перевірки навчальної групи. За отриманими даними майстер робить відмітки про відсутніх учнів у журналі виробничого навчання.

**Облік виконання учнями робіт** проводиться майстром за даними *щоденників*, у яких учні кожного дня повинні записувати виконані ними роботи, обсяг робіт і витрачений на них час, розряди робіт, виконаний відсоток робіт. Оцінку про якість виконаної роботи виставляє майстер дільниці, бригадир, вони ж і підписують щоденник учня.

Форма щоденника виробничої практики наведена нижче (табл. 11).

**Таблиця 11**

**Форма щоденника виробничої практики**

<b>Щоденник виробничої практики на підприємстві чи сфері послуг</b>						
Учень _____ (прізвище, ім'я, по-батькові)						
_____						
(номер навчальної групи, назва ПТНЗ)						
_____						
(професія, курс навчання)						
Майстер виробничого навчання _____						
(прізвище, ім'я, по-батькові)						
Керівник виробничої практики _____						
(прізвище, ім'я, по-батькові)						
№ п/п	Дата виконання навчально- виробничих робіт	Перелік навчально- виробничих робіт	Норма часу на виконання одиниці навчально- виробничих робіт для учня		Оцінка за виконання навчально- виробничих робіт учня	Підпис керівника виробничої практики
			планова	фактична		
1	2	3	4	5	6	7
<p><b>Загальні висновки</b> керівника виробничої практики про її результати.</p> <p><b>Підпис</b> керівника виробничої практики, засвідчений печаткою підприємства, де проходила практика.</p>						

Найменування робіт у щоденнику визначається технологічною картою. Запис у щоденнику повинен включати загальне найменування роботи і найменування операції, яку виконував учень самостійно або під керівництвом кваліфікованого робітника. Облік обсягів робіт по щоденнику повинен збігатися з обсягом робіт, вказаним у робочому наряді.

Повсякденне ведення щоденників дисциплінує учнів, привчає їх до самостійності та самоконтролю, сприяє підвищенню рівня навчально-виробничого процесу і підтримує керівну роль майстра виробничого навчання.

Майстер виробничого навчання систематично перевіряє правильність ведення записів учнів у щоденнику, надає учням допомогу у веденні обліку виконуваних робіт, виставляє оцінки успішності.

Після закінчення передвипускної практики учні здають щоденники у навчальну частину ПТНЗ. Під час проведення державної кваліфікаційної атестації щоденник пред'являється державній кваліфікаційній комісії.

Приклад щоденника виробничої практики наведено у додатках.

Після закінчення виробничої (передвипускної) практики майстер виробничого навчання представляє старшому майстру **звіт про проходження учнями виробничої практики**, який розглядається на педагогічній раді ПТНЗ. У звіті майстер докладно висвітлює наступні питання:

- виконання програми виробничої (передвипускної) практики та особливості її проведення;
- результати роботи учнів, зміст і якість виконаних ними робіт;
- вивчення та застосування учнями нових методів і прийомів роботи, їх ознайомлення з економічними показниками бригади (дільниці, цеху);
- позитивні сторони та недоліки у проведенні виробничої, передвипускної практики;
- навчальна та виробнича дисципліна учнів;
- участь учнів у громадсько-суспільному житті виробничого колективу тощо.

До звіту додаються відгуки керівників практики, які приймали участь у проведенні виробничої (передвипускної) практики учнів ПТНЗ.

### **3.6. Особливості роботи майстра у період виробничої та передвипускної практики**

У період організації і проведення виробничої та передвипускної практики учнів, слухачів робота майстра виробничого навчання значно ускладнюється. **Організаційна робота** майстра у цей час складається, як було докладно описано у наступних розділах, із таких етапів:

- підготовча робота з питань організації практики;
- контроль за ходом виробничої практики;
- звітність про навчально-виховну роботу.

**Методична робота** майстра виробничого навчання у період проходження учнями виробничої (передвипускної) практики полягає у підготовці методичних рекомендацій з питань проведення професійно-практичної підготовки учнів в умовах виробництва, методики вивчення учнями досвіду новаторів виробництва, розробки плануючої документації тощо.

#### **Типова схема методичної розробки з питань проведення виробничої практики учнів ПТНЗ в умовах виробництва [13]**

1. Навчально-виховні цілі і задачі виробничої (передвипускної) практики учнів.
2. Орієнтовна програма виробничої практики.
3. Форми організації проведення практики.
4. Характеристика типових робочих місць, де учні будуть проходити виробничу, передвипускную практику.

5. Характеристика типових об'єктів робіт.
6. Графіки переміщення учнів по цехах, дільницях, робочих місцях, видам робіт.
7. Організація і методика керівництва роботою учнів при проведенні практики у складі учнівських бригад, у складі бригад кваліфікованих робітників, на конкретних робочих місцях.
8. Організація і методика проведення обліку та контролю роботи учнів під час проходження ними виробничої практики.

Підготовка таких методичних розробок – одна із найпоширеніших форм письмового узагальнення особистого педагогічного досвіду майстра виробничого навчання з метою систематизації і розкриття найбільш ефективних організаційних форм, методів, засобів здійснення навчально-виховного процесу у професійно-практичній підготовці учнів ПТНЗ.

*Основні етапи роботи з підготовки методичних розробок:*

- визначення та чітке формулювання теми методичної розробки;
- вивчення педагогічної та методичної літератури, інших матеріалів за темою розробки;
- систематизація особистих матеріалів, які відображають досвід за обраною темою;
- продумування структури методичної розробки, основних результатів та підсумків;
- розробка плану-конспекту розробки, який відображає основні її розділи і стислий зміст основних положень, суджень, оцінок тощо, загальну логіку викладення матеріалу.

Плануючи свою діяльність під час виробничої (передвипускної) практики, майстер виробничого навчання, згідно із Положенням про організацію навчально-виробничого процесу у ПТНЗ, розробляє **план роботи на день**. Форма і зміст зазначеного плану залежить від кількості виробничих об'єктів, на яких одночасно працюють учні навчальної групи. Якщо виробнича практика відбувається на декількох підприємствах, майстер складає план роботи на день у вигляді *графіку відвідування робочих місць учнів* із зазначенням об'єкту відвідування, дати, часу, мети відвідування і змісту інструктажів. У випадку, коли виробнича практика учнів відбувається на одному підприємстві, план роботи на день майстра повинен, крім дати, містити інформацію про види його діяльності (організаційну, навчальну, виховну) та час відвідування кожного робочого місця. *Форма такого плану роботи на день* може бути наступною:

### **ПЛАН РОБОТИ НА ДЕНЬ**

Дата \_\_\_\_\_ Час \_\_\_\_\_  
 Навчальна група \_\_\_\_\_  
 Перелік робочих місць учнів \_\_\_\_\_  
 Вид практики \_\_\_\_\_

#### **Види діяльності майстра в/н:**

##### **I. Організаційна:**

- перевірка наявності учнів;
- перевірка організації робочих місць, їх відповідності програмі виробничої практики;
- перевірка відповідності переліку робіт, які виконують учні, програмі практики;
- уточнення порядку забезпечення учнів фронтом робіт, інструментами, матеріалами, засобами особистого захисту;
- організація зустрічей учнів з новаторами, керівниками виробництва;
- участь у прийомі та оцінюванні робіт, виконаних учнями, тощо.

##### **II. Навчальна:**

- 2.1. Проведення групового інструктажу з наступних питань (орієнтовно):

- організація праці і робочого місця учнів (наводяться приклади правильної організації праці, значення правильної організації робочого місця, недоліки в організації праці і робочого місця, необхідність дотримання учнями трудової дисципліни тощо);
  - якість робіт, виконуваних учнями (причини незадовільної якості, їх аналіз та способи усунення, шляхи удосконалення якості виконуваних робіт);
  - виконання учнями технічних і технологічних вимог до виробничого процесу (аналіз змісту, причин та результатів відхилень від технічних і технологічних вимог, способи усунення дефектів роботи);
  - виконання учнями норм часу і продуктивності праці (аналіз причин невиконання норм та рекомендації щодо поліпшення продуктивності праці);
  - використання учнями досвіду передовиків і новаторів виробництва та сучасних досягнень галузі при виконання робіт (доцільність і ефективність застосування високопродуктивних інструментів, механізмів, матеріалів, технологій);
- 2.2. Проведення поточного інструктування (вказуються приблизні питання, робочі місця і прізвища учнів, з якими планується індивідуальна робота).
- 2.3. Проведення заключного інструктажу з метою:
- підведення підсумків роботи за день;
  - аналіз роботи учнів з повідомленням про їх досягнення та недоліки у роботі.

### **III. Виховна:**

Виховна діяльність майстра впродовж всієї навчально-виробничої діяльності учнів спрямована на формування та розвинення їх особистісних якостей, таких як:

- сумлінність та відповідальність у роботі;
- уміння працювати індивідуально і у колективі;
- додержання етики і естетики виробничого процесу;
- дбайливе ставлення до устаткування, матеріалів, ресурсів;
- небайдужість до проблем навчального закладу, виробництва, навчального і виробничого колективу;
- повага до обраної професії;
- надбання позитивного досвіду для формування рис особистісного характеру тощо.

*Майстер виробничого навчання* \_\_\_\_\_

(прізвище, ім'я, по-батькові, підпис)

Нижче наведені рекомендації у вигляді **пам'ятки** майстру виробничого навчання з питань організації і проведення професійно-практичної підготовки учнів на підприємстві (сфері послуг).

#### **Пам'ятка**

***майстру виробничого навчання з керування виробничим навчанням,  
виробничою та передвипускною практикою на підприємстві (сфері послуг)***

- За будь-яких умов організації і проведення виробничого навчання і виробничої (перед випускної) практики основним учителем професії і вихователем учнів є майстер виробничого навчання.
- Майстер повинен досконало знати умови виробництва, у яких проводиться (буде проводитися) професійно-практична підготовка учнів ПТНЗ: структуру, організацію, технології, систему матеріально-технічного забезпечення, систему господарювання тощо.
- Майстер не повинен забувати, що найважливішим стимулом якісної і продуктивної праці учнів є матеріальний, тому, у разі можливості, повинен забезпечувати справедливу оплату праці учнів.
- Одним із найважливіших завдань майстра у період навчання і практики учнів в умовах сучасного виробництва є забезпечення безпечних умов праці учнів. Жодний випадок

порушення безпечних умов праці учнів не повинен залишитися поза увагою майстра, без прийняття ним відповідних заходів.

- При плануванні виробничого навчання і виробничої практики майстер у першу чергу повинен спланувати інструктування тих учнів (учнівських бригад), які приступили до виконання нових видів роботи або виконують складні завдання та завдання із важкими або шкідливими умовами праці.
- Навчання за методом «спроб та помилок» - малоефективний метод навчання, тому майстру необхідно так організувати процес навчання, щоб жоден учень не залишався на самоті.
- Майстер завжди повинен точно знати, де у нинішній час працює кожен учень його учнівської групи, хто ним керує, що і як він робить, наскільки виконувана ним робота відповідає вимогам навчальної програми і програмі виробничої (передвипускної) практики.
- Недостатня зайнятість, неробство – головна причина низького рівня професійної підготовки учнів, порушення ними трудової і технологічної дисципліни. Майстер повинен уважно слідкувати та приймати своєчасні заходи для повного завантаження учнів навчально-виробничими роботами.
- Майстру необхідно суворо слідкувати за правильністю навантаження учнів роботою: не допускати використання учнів на допоміжних та другорядних роботах, а також на роботах, що не відповідають вимогам програм виробничого навчання та виробничої (передвипускної) практики.
- Майстер повинен забезпечити, щоб всі учні групи опанували всіма прийомами та способами роботи, попрацювали на всіх видах обладнання, виконали всі типові роботи, характерні для їх професії, спеціальності, спеціалізації та рівня кваліфікації.
- Необхідно постійно привчати учнів користуватися виробничою технічною, технологічною та інструктивною документацією при виконанні робіт.
- Майстру необхідно використовувати всі можливості для розвитку в учнів виробничої самостійності, винахідливості, здатності вільно орієнтуватися і приймати раціональні рішення в умовах сучасного виробництва, почуття відповідальності за результати своєї праці.
- Під час інструктування учнів в процесі їх роботи майстру слід давати не тільки поточні вказівки і рекомендації, але й попереджувати можливі типові помилки, відхилення, дефекти.
- Помилки учнів – закономірне явище навчального процесу. Задача майстра – зуміти поставити учня у такі умови, коли він у змозі знайти свої помилки та їх причини і самостійно обрати засоби їх усунення та попередження. Осмислення помилок збуджує активність учнів, привчає їх підвищувати якість своєї роботи.
- Учнівські бригади тільки тоді дадуть продуктивний і виховний ефект, коли в них буде розвинуто дух колективізму.
- При організації виробничого навчання і виробничої практики у складі бригад кваліфікованих робітників учнів необхідно направляти до таких бригад, де є чому навчитися.
- При залученні до організації і проведення виробничого навчання і виробничої практики кваліфікованих робітників підприємства в якості наставників майстру необхідно забезпечити, щоб означені наставники чітко знали про попередньо набуті учнями знання і вміння та уявляли, чому учні повинні навчитися під їх керівництвом.
- Поточні вказівки і зауваження учневі під час виконання ним виробничих завдань майстру слід робити тільки за умов, коли ці вказівки і зауваження правильні і доцільні у конкретній ситуації.
- Найкращий засіб майстра продемонструвати учням передовий прийом у роботі – виконати його особисто.
- При вивченні учнями передового виробничого досвіду під час спостереження за роботою новатора майстру необхідно пояснити учням сутність цього досвіду, проінструктувати їх, на що необхідно звернути увагу або що запам'ятати. Після спостереження необхідно обговорити результати спостережень та організувати виконання вправ з відпрацювання бачених прийомів праці.
- Під час проведення підсумкових етапів виробничого навчання та виробничої практики майстру слід прагнути, щоб всі учні навчальної групи чітко уявляли, чому вони навчилися, чим опанували, наскільки просунулися в оволодінні професією.



## 4. Вимоги до безпеки праці при навчанні професії

### 4.1. Загальні положення законодавства України про охорону праці і безпеку життєдіяльності

Національним законодавством України вирішення проблем охорони праці віднесено до першочергових завдань держави, оскільки мова йдеться про забезпечення конституційних прав громадян на безпечні і нешкідливі умови під час роботи на підприємствах, в установах, організаціях будь-якої власності.

Згідно із Законом України «Про охорону праці» (Постанова ВР України від 12.10.1992р., №49) та Законом України «Про внесення змін у Закон України «Про охорону праці» (Постанова ВР України від 21.11.2002р., №229-ІУ), *охорона праці – це система правових, соціально-економічних, організаційно-технічних, санітарно-гігієнічних і лікувально-профілактичних засобів, спрямованих на збереження здоров'я і працездатності людини в процесі праці.*

Основним законом, що гарантує право громадян на безпечні умови праці, є Конституція України, у якій проголошено, що громадяни України мають право на працю, яку вони вільно обирають або на яку погоджуються. На виконання вимог Конституції у державі створена відповідна нормативно-правова база, що постійно розвивається (рис. 2).

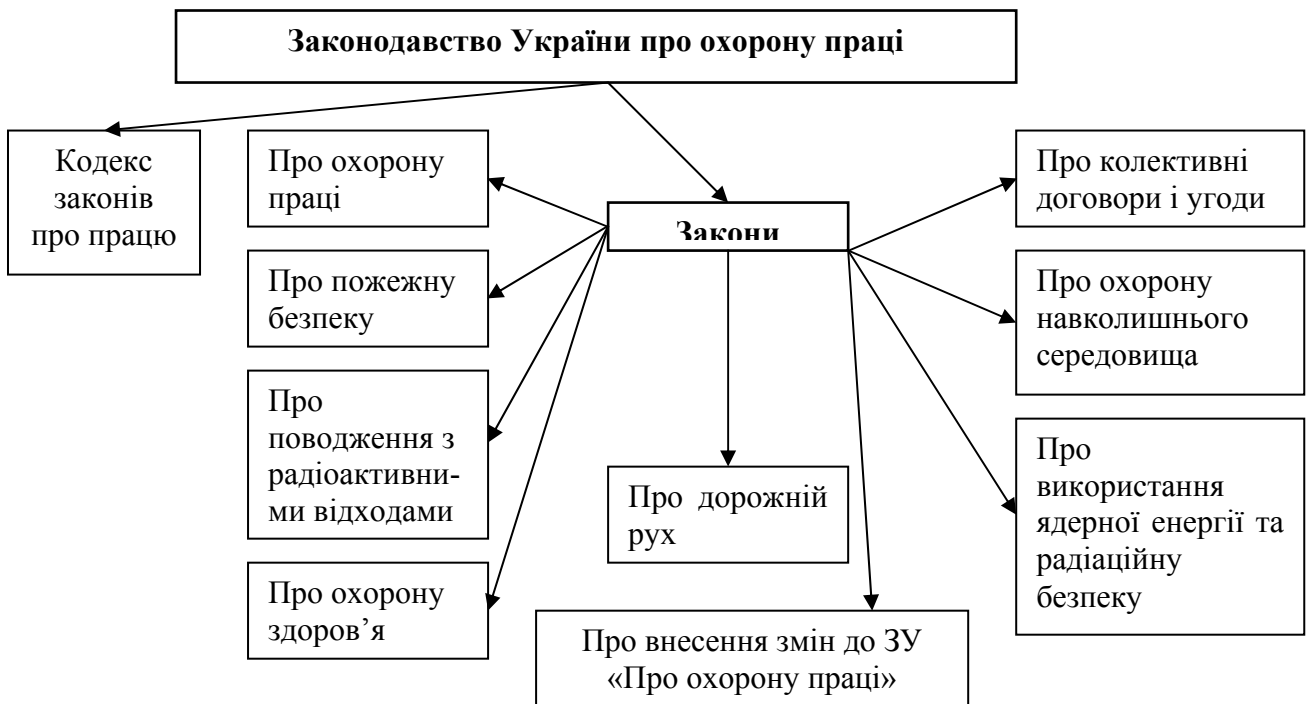


Рис.2. Схема законодавства України про охорону праці

До складу основної нормативно-правової бази з охорони праці входять окремі положення, інструкції, норми, які створюють міцний правовий фундамент на шляху вирішення завдань щодо підвищення безпеки і умов праці на кожному робочому місці, зменшення або повна нейтралізація дії шкідливих і небезпечних факторів на організм людини і, як наслідок, зниження виробничого травматизму та професійних захворювань. Стосовно до *професійно-практичної підготовки у ПТНЗ* до таких *нормативно-правових документів* слід віднести:

- «Положення про організацію роботи з охорони праці учасників навчально-виховного процесу в установах і закладах освіти» (Наказ Міносвіти і науки України від 01.08.2001р., №563);

- «Положення про порядок трудового і професійного навчання неповнолітніх професіям, пов'язаним з роботами із шкідливими та важкими умовами праці а також з роботами підвищеної небезпеки» (Наказ Держнаглядохоронпраці від 15.12.2003р.,№244);
- «Положення про кабінет охорони праці професійно-технічного навчального закладу» (Наказ Міносвіти і науки України від 18.08.2004р.,№664);
- «Положення про порядок проведення навчання і перевірки знань з питань охорони праці в закладах, установах, організаціях, підприємствах, підпорядкованих Міністерству освіти і науки» (Наказ Міносвіти і науки України від 18.04.2006р., №304);
- «Типове Положення про навчання з питань охорони праці» (Наказ Держнаглядохоронпраці України від 17.02.1999р.,№27);
- «Правила безпеки під час навчання в кабінетах інформатики навчальних закладів» ( Наказ Держнаглядохоронпраці України від 16.03.2004р.,№81);
- «Гранічні норми підіймання і переміщення важких речей неповнолітніми» (Наказ МОЗ України від 22.03.2006р. №59);
- «Примірна інструкція з охорони праці під час виконання токарних робіт для учнів ПТНЗ» (Наказ Міносвіти і науки України від 17.12.2003р.,№832);
- «Примірна інструкція під час виробничого навчання за професією «слюсар з ремонту автомобілів» для учнів ПТНЗ» (Наказ Міносвіти і науки України від 18.08.2004р.,№663);
- інші аналогічні документи.

Відповідно до Законів України «Про освіту» та «Про професійно-технічну освіту» керівники навчальних закладів зобов'язані забезпечувати безпечні умови проведення навчально-виховного та навчально-виробничого процесів, в тому числі і професійно-практичної підготовки, яка може бути організована як у майстернях навчального закладу, так і на виробництві (сфері послуг).

Усі учні, які проходять професійно-практичну підготовку, повинні періодично проходити медичний огляд для визначення можливості допуску їх до роботи.

Приміщення *майстерень* професійних навчальних закладів розташовують у будівлі, що стоїть окремо, або на будь-якому поверсі навчального корпусу (за винятком підвального). Як правило, майстерні, у яких є важкі верстати (токарні, фрезерні, свердлильні тощо), розташовують на першому поверсі. Площа робочих приміщень повинна бути такою, щоб на одного учня припадало не менше 4м<sup>2</sup>.

При організації навчання учнів, слухачів у *навчальних цехах*, розташованих в умовах діючого виробництва, встановлюються додаткові вимоги: навчальні приміщення розташовують поблизу входу на підприємство з метою уникнення переміщення учнів територією підприємства; підходи до цехів не повинні збігатися з автомобільними трасами; навчальні цехи забороняється розташовувати поруч із шкідливими виробництвами або місцями підвищеного шуму чи забруднення.

Обладнання у навчальних майстернях та навчальних цехах повинно бути розміщене таким чином, щоб організувати безпечну роботу і не заважати руху працюючих у проходах. Все обладнання має бути правильно встановлене та надійно закріплене. Дозволяється експлуатувати тільки справне обладнання.

Усі роботи, що проводяться у *навчальних лабораторіях*, повинні бути організовані таким чином, щоб виключити можливість виникнення вибухонебезпечних сумішей в об'ємі всього приміщення, а також окремих робочих місць. Конструкції та елементи лабораторного обладнання і апаратури, які можуть стати джерелом небезпеки, повинні мати відповідні знаки безпеки.

У навчальних майстернях, лабораторіях, цехах повинні бути *інструкції з охорони праці*, затверджені в установленому порядку, а також *журнал інструктажів*.

У професійно-технічних навчальних закладах особлива увага повинна приділятися навчанню професій, пов'язаних із роботою у шкідливих і небезпечних умовах. Специфічні питання охорони

праці, пов'язані з виконанням робіт з підвищеною небезпекою, вивчаються в курсі спеціальних дисциплін і органічно поєднуються з вивченням технології виробництва.

Особливе значення має якість підготовки працівників для робіт, пов'язаних із технічною експлуатацією підйомних споруд, котлів, посудин, що працюють під тиском, трубопроводів пари і гарячої води, газових установок тощо, що потребує від обслуговуючого персоналу підвищеної відповідальності, відповідного рівня професійних знань, умінь, навичок.

Для осіб, які допускаються до обслуговування устаткування підвищеної небезпеки, пред'являються підвищені вимоги до стану здоров'я, психологічних особливостей характеру, вікового цензу, який на момент закінчення навчання повинен становити не менше 18 років.

Перед початком виробничого навчання на підприємстві (сфері послуг), виробничій та перед випускної практики неповнолітні учні повинні пройти попереднє навчання з охорони праці в обсязі діючих на підприємстві (сфері послуг) навчальних програм з наступною перевіркою знань, умінь і навичок в установленому на підприємстві порядку. Тривалість такого навчання повинна бути не меншою за передбачену діючими у галузі правилами безпеки праці.

#### ***4.2. Навчання, інструктування та перевірка знань з питань охорони праці та безпеки життєдіяльності***

Навчання та перевірка знань з питань охорони праці учнів, студентів, курсантів, слухачів вищих навчальних закладів проводиться відповідно до «Типового положення про навчання з питань охорони праці» (Наказ Держнаглядохоронпраці України від 17.02.1999р., №27), «Положення про порядок проведення навчання і перевірки знань з питань охорони праці в закладах, установах, організаціях, підприємствах, підпорядкованих міністерству освіти і науки України» (Наказ Міносвіти і науки України від 18.04.2006р., №304), галузевих стандартів вищої освіти. На базі галузевих стандартів, у яких містяться нормативні частини рекомендованих навчальних дисциплін з питань охорони праці, безпеки життєдіяльності, кожен навчальний заклад розробляє програму цих навчальних дисциплін, яка затверджується його керівником.

Забезпечення належної підготовки кваліфікованих робітників у професійно-технічних навчальних закладах здійснюється у вигляді складової частини державних стандартів професійно-технічної освіти з конкретних професій, що розробляються відповідно до Постанови Кабміну України «Про затвердження Державного стандарту ПТО».

Зміст та обсяг ***навчання з питань охорони праці*** для підготовки, перепідготовки і підвищення кваліфікації за робітничими професіями у ПТНЗ визначаються Типовою навчальною програмою з предмета «Охорона праці», при цьому теоретична частина цього предмета вивчається обсягом не менше 30 годин, а під час перепідготовки та підвищення кваліфікації – не менше 15 годин. Специфічні питання охорони праці для конкретних професій мають за мету поєднання технологічної підготовки з підготовкою з охорони праці, а робочі навчальні програми спеціальних предметів повинні включати відповідні питання безпеки праці.

Навчання учнів у ПТНЗ за професіями, пов'язаними з роботами підвищеної небезпеки, проводиться з урахуванням вимог «Положення про порядок трудового і професійного навчання неповнолітніх професіям, пов'язаним з роботами із шкідливими роботами та важкими умовами праці, а також з роботами підвищеної небезпеки».

Навчання учнів, слухачів з питань охорони праці та безпеки життєдіяльності проводиться як традиційними методами, так і з використанням сучасних форм організації навчання – модульного, дистанційного, екстернатного тощо, а також з використанням технічних засобів навчання – аудіовізуальних, комп'ютерних.

Під час професійно-практичної підготовки на підприємствах, сфері послуг, установах, організаціях на учнів, слухачів ПТНЗ поширюється законодавство про охорону праці в такому ж порядку, як і до їх працівників.

Працівники установ та закладів освіти під час прийняття на роботу, учні (студенти, слухачі, курсанти) під час вступу до професійного навчального закладу та періодично повинні проходити інструктажі з питань охорони праці, навчання щодо надання першої медичної допомоги

потерпілим від нещасних випадків, правил поведінки та дій при виникненні аварійних ситуацій, пожеж, стихійних лих.

**Інструктажі** з питань охорони праці в закладах освіти проводяться з учнями, студентами, курсантами, слухачами навчального закладу працівниками відповідно до Типового положення. Інструктажі з питань безпеки життєдіяльності проводяться одночасно з інструктажами з питань охорони праці і містять питання охорони здоров'я, радіаційної, пожежної безпеки, безпеки дорожнього руху, реагування на надзвичайні ситуації тощо.

За характером і часом проведення **інструктажі з питань охорони праці та безпеки життєдіяльності** поділяються на [17]:

1. **Вступний інструктаж** – це загальний інструктаж, який проводиться до початку трудового або професійного навчання у навчальному закладі або на виробництві та у разі проведення екскурсії на підприємство (сферу послуг). Вступний інструктаж проводиться у кабінеті охорони праці або у приміщенні, що спеціально для цього обладнано, за програмою, розробленою службою охорони праці навчального закладу, підприємства чи установи. Програма вступного інструктажу розробляється на основі орієнтовного переліку питань з охорони праці та безпеки життєдіяльності (див. додатки). Програма та порядок проведення вступного інструктажу затверджується керівником навчального закладу. Запис про проведення вступного інструктажу проводиться у журналі обліку навчальних (навчально-виробничих) занять на окремій сторінці.
2. **Первинний інструктаж** проводиться: перед початком навчання у кожному кабінеті, лабораторії, майстерні, на навчальній ділянці, полігонах навчального закладу; перед виконанням кожного навчального завдання, пов'язаного з використанням різних механізмів, інструментів, матеріалів тощо; перед початком канікул; за межами навчального закладу де навчально-виховний процес пов'язаний з використанням небезпечних або шкідливих факторів.

*Реєстрація* первинного інструктажу проводиться :

- на робочому місці в кожному кабінеті, лабораторіях, майстерні, де проводиться трудове або професійне навчання, у спеціальному журналі;
  - перед виконанням навчального завдання, пов'язаного з використанням різних механізмів, інструментів, матеріалів тощо, у журналі обліку навчальних (навчально-виробничих) занять на сторінці про запис теми уроку, навчального заняття.
3. **Позаплановий інструктаж** із учнями, слухачами проводиться при порушенні ними вимог нормативно-правових актів з охорони праці, що можуть привести або призвели до травм, аварій, пожеж у навчальному закладі чи підприємстві, нещасних випадків за межами закладу освіти. Реєстрація позапланового інструктажу проводиться в журналі реєстрації інструктажів, що зберігається у кожному кабінеті, лабораторії, майстерні тощо.
  4. **Цільовий інструктаж** з питань безпеки життєдіяльності з учнями, студентами, курсантами, слухачами проводиться у разі організації позанавчальних заходів (олімпіади, турніри з предметів, екскурсії, туристичні походи спортивні змагання тощо), під час проведення громадських, позанавчальних робіт (прибирання територій, приміщень, науково-дослідницька робота на навчально-дослідній ділянці тощо). Реєстрація проведення цільового інструктажу здійснюється у журналі реєстрації інструктажів.

Інструктажі з охорони праці та безпеки життєдіяльності з учнями, студентами, слухачами, що проводяться під час трудового і професійного навчання у *навчальних закладах*, проводять керівники робіт, майстри виробничого навчання та інші особи, на яких покладено наказом керівника проведення інструктажів. Такі самі інструктажі *на виробництві* проводять особи, на яких покладено ці обов'язки наказом керівника підприємства, організації, де учні проходять трудове та професійне навчання.

Первинний, повторний, позаплановий і цільовий інструктажі з охорони праці з працівниками та учнями, студентами, слухачами, які проходять *виробниче навчання та виробничу практику на підприємстві (сфері послуг)*, проводить безпосередній керівник робіт (начальник структурного підрозділу, майстер) або фізична особа, яка використовує найману працю.

Невід'ємною складовою процесу навчання з питань охорони праці та безпеки життєдіяльності у ПТНЗ є розробка та використання у навчально-виробничому процесі інструкцій.

**Інструкція** – це нормативний документ, що встановлює безпечні прийоми і методи праці під час експлуатації конкретних видів машин, механізмів, верстатного, електричного, хімічного, газового, комп'ютерного, лазерного та іншого обладнання, матеріалів. В інструкції наведені конкретні відомості про безпечну організацію та утримання робочого місця, його небезпечні зони, запобіжні огорожі та пристрої, системи сигналізації і блокування, дії у разі виникнення аварійної ситуації тощо. Інструкція фіксує заборонені дії працюючих, щоб виключити помилки, які можуть призвести до травм на робочому місці, профотруєнь і профзахворювань.

У назві інструкції коротко вказується, для якої професії або виду робіт вона призначається (наприклад: «Інструкція охорони праці для електрозварника»).

Згідно Положення про розробку інструкцій з охорони праці (Наказ Держнаглядохоронпраці України від 07.04.1998р., №226/2666) **інструкції** повинні містити **наступні розділи**:

- загальні положення;
- вимоги безпеки перед початком роботи;
- вимоги безпеки під час виконання робіт;
- вимоги безпеки після завершенню робіт;
- вимоги безпеки в аварійних ситуаціях.

При розробці **тексту інструкції** слід дотримуватися наступних **правил**:

- текст повинен бути стислим, зрозумілим, не припускати двояких тлумачень;
- у тексті інструкції слід вживати терміни і визначення, прийняті у нормативних актах та класифікаторі професій;
- у тексті інструкцій не допускається вживання не властивих для нормативних актів словесних та мовних оборотів, скорочень, використання для одного поняття різних термінів, а також іноземних слів чи термінів;
- у тексті слід уникати вимог словами «категорично», «особливо», «обов'язково» та інші, тому що всі вимоги інструкції є однаково обов'язковими;
- для наочності окремі вимоги інструкції можуть бути проілюстровані малюнками, схемами, кресленнями тощо;
- якщо безпека роботи обумовлена визначеними нормами (розміром напруги, відстані тощо), то вони повинні бути наведені в інструкції.

**Перегляд** інструкцій проводиться не рідше одного разу у 5 років, а для професій і видів робіт, пов'язаними із підвищеною небезпекою – не рідше одного разу у 3 роки.

**Перевірка знань** працівників установ та закладів освіти з питань охорони праці, безпеки життєдіяльності проводиться за нормативно-правовими актами з охорони праці, пожежної, радіаційної безпеки тощо, додержання яких входить до їхніх функціональних обов'язків. Особи, які суміщають професії, проходять інструктаж, навчання та перевірку знань з питань охорони праці і безпеки життєдіяльності з основних професій і з професій за сумісництвом.

Перевірка знань працівників з питань охорони праці та безпеки життєдіяльності в установах і закладах освіти здійснюється комісією, склад якої затверджується наказом. Головою комісії призначається керівник або його заступник, до службових обов'язків якого входить організація роботи з охорони праці та безпеки життєдіяльності. До складу комісії входять спеціалісти служби охорони праці, представники юридичної, виробничих, технічних служб, представник профспілки з питань охорони праці, уповноважена найманими працівниками особа з питань охорони праці. Комісія вважається правочинною, якщо до її складу входять не менше 3 осіб.

**Форми перевірки знань** з питань охорони праці та безпеки життєдіяльності є **тестування, залік** або **іспит**. Тестування проводиться комісією за допомогою технічних засобів (автоекзаменатори, модульні тести тощо), залік або іспит – за екзаменаційними білетами у вигляді усного або письмового опитування, а також творчої роботи.

Результат перевірки знань з питань охорони праці та безпеки життєдіяльності працівників оформляються протоколом засідання комісії з перевірки знань працівників з питань ОП та БЖД.

Видача посвідчень про перевірку знань працівників з питань ОП та БЖД, які проходили навчання в установі та закладі освіти, є обов'язковою лише тим, хто виконує роботи підвищеної небезпеки.

При незадовільних результатах перевірки знань з питань охорони праці та безпеки життєдіяльності працівники упродовж одного місяця повинні пройти повторну перевірку знань.

## Література

1. Батышев С.Я. Профессиональная педагогика.- М.: Асоц. Профессиональное образование, 1999.- 904с.
2. Збірник нормативних документів з безпеки життєдіяльності /Під загальною редакцією Сачкова Л.С. – К., 2000, 892с.
3. Кирич Н.Б. Безпека життя і охорона праці. – К.: Вища школа, 2001, 294с.
4. Концепція розвитку професійно-технічної (професійної) освіти в Україні //Освіта України від 20.06.2004.- №№ 56-57.- С.3-5.
5. Наволокова Н.П. Реалізація прийомів розвитку пізнавальних методів: Метод.рекомендації.- Харків: Авторська школа Бойко, 2002.- 218с.
6. Нікуліна А.С., Сілаєва І.Є., Шевчук С.С. Сучасний урок у професійній школі: проектування, організація, аналіз: Метод.посібник.- Донецьк: ДІПО ІПП, 2008.-160с.
7. Методические рекомендации по составлению детальной программы предвыпускной производственной практики для СПТУ строительного и строительного-монтажного профиля.- Харьков: УМК ПТО, 1980.- - 60с.
8. Олійник В. Основні проблеми розвитку системи професійно-технічної освіти. //Післядипломна освіта.- Спецвипуск, 2008.- С.7-10.
9. Підготовка майстра виробничого навчання до занять: Метод.рекомендації /Укладач Заславська С.О.- Донецьк: ДІПО ІПП, 2007.-64с.
10. Педагогічна книга майстра виробничого навчання./За ред.. Ничкало Н.Г.- К.: Вища школа, 1992.- 335с.
11. Проверка знаний при подготовке и повышении квалификации рабочих на производстве: Метод.рекомендации.- М.: Высшая школа, 1982.- 112с.
12. Сілаєва І.Є. Методи професійно-практичної підготовки: Метод.рекодендації.- Донецьк: ДІПО ІПП., 2006.- 52с.
13. Скаун В.А. Организация и методика профессионального обучения: Учебное пособие.- М.: ФОРУМ ИНФРА, 2007.- 336с.
14. Стариков И.М., Бестемьянова О.Н. Бригада – школа – мастер. – М.: Высш. школа,1990.- 80с.
15. Харабет В.В. Совершенствование организации предвыпускной производственной практики.- К.: Вища школа, 1987.- 78с.
16. Шамков Н.А. Предвыпускная производственная практика учащихся средних профтехучилищ.- М.: Высш. Школа, 1996.- 120с.
17. Шевчук С.С. Вивчення курсу «Охорона праці» у ПТНЗ: Метод. рекомендації – Донецьк: ДІПО ІПП, 2004.- 51с.
18. Енциклопедія освіти /АПНУ; гол.ред. Кремень В.Г. – К.: Юрінком Інтер, 2008, - 1040с.

# ДОДАТКИ

*Додаток 1.*

## **ПРИКЛАД РОЗРОБКИ ЩОДЕННИКА – ЗВІТУ**

(розроблено викладачами Тульчинського ВПУ №41  
Куца О.В., Лейбак В.В.)

Міністерство освіти і науки України  
Вище професійне училище № 41

### **ЩОДЕННИК – ЗВІТ**

**з програмою проходження виробничої практики  
за професією  
«Конторський службовець (бухгалтерія)»**

**учня** \_\_\_\_\_  
(прізвище, ім'я, по-батькові)

Тульчин - 2009



## I. ЗАВДАННЯ ПРАКТИКИ ТА ОРГАНІЗАЦІЯ ЇЇ ПРОВЕДЕННЯ

**Завдання виробничої практики** - закріплення, поглиблення та систематизація знань, умінь і навичок з обліково-економічної діяльності, набутих учнями у період виробничого навчання.

**Уміння і навички**, якими повинні оволодіти учні в процесі виробничої практики:

- складати, обробляти і систематизувати первинну документацію у виробничих підрозділах підприємства;
- вести бухгалтерський облік господарських операцій відповідно до встановлених вимог;
- визначати заробітну плату і фонд оплати праці підприємства;
- визначати розмір прибутку підприємства та його використання, показники рентабельності;
- використовувати в обліково-плановій роботі ПЕОМ.

Для **організації і проведення** виробничої практики керівництво ВПУ №41 повинно розробити та здійснити наступні заходи:

- укласти договір з підприємством – замовником про організацію і проведення виробничої практики;
- призначити керівників практики від навчального закладу (від підприємства керівництво виробничою практикою згідно із договором здійснюється головним бухгалтером підприємства або його заступником);
- скласти акт відповідності робочих місць учнів програмі практики та безпечним умовам праці;
- розробити графік переміщення учнів за робочими місцями відповідно до тем програми виробничої практики, які відпрацьовуються практикантами;
- керівникам виробничої практики розробити відповідну документацію з методики проведення інструктажів;
- здійснювати облік та контроль за виконанням учнями програми виробничої практики;
- підготувати звіт про проходження учнями виробничої практики.

**Обов'язки учнів** у період проходження виробничої практики:

- своєчасно і якісно виконувати завдання, передбачені програмою практики;
- дотримуватися діючих на підприємстві режиму та норм безпеки праці;
- нести відповідальність за виконану роботу та її результати нарівні із штатними працівниками підприємства, показувати приклад свідомого ставлення до виконуваних завдань;
- виявляти ініціативу щодо вивчення передових форм і методів з обліково-економічної діяльності, нової технології та організації виробництва на підприємстві;
- якісно та своєчасно виконувати всі доручення керівників практики;
- систематично та якісно вести щоденник-звіт у відповідності з програмою виробничої практики; своєчасно підбирати та заповнювати у певній послідовності всі необхідні документи, зазначені у щоденнику.

Для проходження практики на визначеному підприємстві (сфері послуг) учень отримує *направлення на практику*, у якому робляться відмітки про прибуття учня на місце практики, його призначення на робоче місце, переведення на інші робочі місця або ділянки, вибуття з місця практики.

Після закінчення виробничої практики учні повинні представити у навчальний заклад щоденник-звіт із *додатками* (первинні документи, облікові реєстри, що подаються у певній послідовності) та *характеристикою* з місця проходження практики.

Щоденник-звіт і характеристика завіряються гербовою печаткою підприємства.

## 1. Направлення на практику

Прізвище \_\_\_\_\_

Ім'я, по-батькові учня \_\_\_\_\_

Відділення ПТНЗ \_\_\_\_\_

Курс \_\_\_\_\_ Група \_\_\_\_\_

Термін практики з \_\_\_\_\_ до \_\_\_\_\_

Місце проходження практики \_\_\_\_\_

\_\_\_\_\_ (повна назва підприємства, установи)

Керівник практики від ПТНЗ \_\_\_\_\_

\_\_\_\_\_ (прізвище, ім'я, по-батькові, посада)

Дата видачі направлення: « \_\_\_\_\_ » \_\_\_\_\_ 20 р.

Заступник директора з НВР \_\_\_\_\_

\_\_\_\_\_ (прізвище, ініціали, підпис)

## 2. Відмітки про прибуття учня на місце практики, призначення на робочі місця, переводи, вибуття з місця практики

1. Прибув на місце практики « \_\_\_\_\_ » \_\_\_\_\_ 20 р.

2. Призначено на робоче місце \_\_\_\_\_

3. Керівником практики від підприємства призначено: \_\_\_\_\_

\_\_\_\_\_ (прізвище, ім'я, по-батькові, посада)

**М.П.**

**Керівник підприємства** \_\_\_\_\_

\_\_\_\_\_ (прізвище, ініціали, підпис)

4. Приступив до роботи: « \_\_\_\_\_ » \_\_\_\_\_ 20 р.

**Керівник практики від підприємства** \_\_\_\_\_

\_\_\_\_\_ (прізвище, ініціали, підпис)

5. Відмітки про переведення на іншу роботу, інший об'єкт \_\_\_\_\_

\_\_\_\_\_

**Керівник практики від підприємства** \_\_\_\_\_

\_\_\_\_\_ (прізвище, ініціали, підпис)

6. Відряджений до ПТНЗ « \_\_\_\_\_ » \_\_\_\_\_ 20 р.

**М.П.**

**Керівник підприємства** \_\_\_\_\_

\_\_\_\_\_ (прізвище, ініціали, підпис)

**II. ГРАФІК ВИКОНАННЯ ПРОГРАМИ ВИРОБНИЧОЇ ПРАКТИКИ**  
*(спеціальність: «конторський службовець (бухгалтерія)»*)

Зміст практики	Кількість днів	Фактична дата виконання
<b>1. Ознайомлення з підприємством та організацією на ньому бухгалтерського обліку.</b>		
<b>2. Організація бухгалтерського обліку на підприємстві.</b>  2.1. Організація та порядок обліку грошових коштів. 2.2. Облік розрахункових операцій. 2.3. Облік матеріальних цінностей. 2.4. Облік необоротних активів. 2.5. Облік праці та її оплати. 2.6. Облік допоміжних виробництв, утримання та експлуатація машин і обладнання. 2.7. Облік основного виробництва. 2.8. Облік формування доходів і результатів діяльності.		
<b>3. Оформлення матеріалів практики.</b>		
<b>Разом днів:</b>		

### III. ЗМІСТ І ЗАВДАННЯ ВИРОБНИЧОЇ ПРАКТИКИ

#### Завдання 1. Ознайомлення з підприємством та організацією бухгалтерського обліку.

Учні повинні ознайомитися із організаційно-виробничою структурою підприємства, його економічними характеристиками та показниками, спеціалізацією, розподілом обов'язків між обліковими працівниками, планом документообігу, порядком зберігання документів і передачею їх в архів. Звіт про отриману інформацію скласти за наступними пунктами:

*Загальна характеристика підприємства* \_\_\_\_\_

\_\_\_\_\_

*Шляхи зв'язку з базами постачання, центрами реалізації продукції та їх вплив на економіку підприємства* \_\_\_\_\_

\_\_\_\_\_

\_\_\_\_\_

*Склад виробничих підрозділів та їх розміщення на підприємстві* \_\_\_\_\_

\_\_\_\_\_

\_\_\_\_\_

*Зазначити спеціалізацію підприємства* \_\_\_\_\_

\_\_\_\_\_

\_\_\_\_\_

*Визначити основні показники діяльності підприємства за звітний період (заповнити таблицю):*

Види товарної продукції, виконаних робіт, наданих послуг	Звітний рік	
	Сума, тис. грн	Відсоток до всього

*Форма обліку на підприємстві, її стисла характеристика* \_\_\_\_\_

\_\_\_\_\_

\_\_\_\_\_

\_\_\_\_\_

*Трудові ресурси підприємства* \_\_\_\_\_

\_\_\_\_\_

\_\_\_\_\_

*Штати і структура обліково-економічної служби підприємства (у центральній бухгалтерії та виробничих підрозділах і службах), їх обов'язки і умови роботи \_\_\_\_\_*

---

---

---

---

---

*Організація синтетичного та аналітичного обліку, порядок зберігання документів \_\_\_\_\_*

---

---

---

---

*Вивчити план документообігу і прикласти до звіту копію плану документообігу підприємства.*

## **Завдання 2. Організація бухгалтерського обліку на підприємстві.**

### **2.1. Організація та порядок обліку грошових коштів.**

Учень повинен ознайомитися з організацією роботи та відповідальністю касира, набути навички у складанні документів і звітності надходження та використання грошових коштів.

*Описати і скласти документи.*

*Організація зберігання готівки у касі підприємства \_\_\_\_\_*

---

---

---

---

---

*Документальне оформлення касових операцій \_\_\_\_\_*

---

---

---

---

---

*Синтетичний облік касових операцій. Звіт касира \_\_\_\_\_*

---

---

---

---

*Документальне оформлення безготівкових операцій на рахунках у банку \_\_\_\_\_*

---

---

---

---

---

*До звіту додати:*

1. Прибуткові і видаткові касові ордери.
2. Журнал реєстрації касових ордерів.
3. Касову книгу (лист).
4. Звіт касира
5. Платіжне доручення.
6. Журнал реєстрації платіжних доручень.
7. Платіжну вимогу-доручення.
8. Копію чека.
9. Об'яву на внесення готівки.
10. Копію виписки банку.

## **2.2. Облік розрахункових операцій.**

Учень повинен ознайомитися з обов'язками та організацією роботи бухгалтера розрахункового відділу, набути практичних навичок у складанні документів з обліку розрахункових операцій та інших активів по рахункам:

- 36 «Розрахунки з покупцями та замовниками»;
- 372 «Розрахунки з підзвітними особами».

Окремо виділити підрозділ «Облік поточних зобов'язань» з наступних рахунків:

- 63 «Розрахунки з постачальниками»;
- 64 «Розрахунки за податками та платежами»;
- 65 «Розрахунки за страхуванням»;
- 68 «Розрахунки за іншими операціями».

Описати порядок ведення і синтетичний облік розрахункових операцій.

Скласти необхідні документи.

---

---

---

---

---

---

---

---

---

---

*До звіту додати:*

1. Рахунки – фактури.
2. Товарно-транспортні накладні.
3. Акти на виконання робіт.
4. Приймальні квитанції.
5. Посвідчення про відрядження.
6. Авансові звіти.
7. Журнали реєстрації.

### **2.3. Облік матеріальних цінностей.**

Учень повинен ознайомитися із організацією складського господарства, системою обліку і звітності на складах різного призначення, роботою із обов'язками бухгалтера, оцінкою запасів; набути практичних навичок із складання документів на одержання та витрачання товарно-матеріальних цінностей, складання звітів про їх рух, перевірки і опрацювання звітів про рух матеріалів, ведення синтетичного і аналітичного обліків матеріальних цінностей за рахунками:

- 20 «Виробничі запаси»;
- 26 «Готова продукція»;
- 27 «Продукція сільськогосподарського виробництва»;
- 28 «Товари».

*Описати і заповнити документи, провести необхідні розрахунки, скласти звіт.*

*Організація складського господарства, обов'язки працівників, розпорядок їх роботи \_\_\_\_\_*

---

---

---

---

---

---

---

---

*Облік товарно-матеріальних цінностей на складах підприємства \_\_\_\_\_*

---

---

---

---

---

---

---

---

*Прийняття, перевірка і обробка звіту про рух матеріальних цінностей, ведення синтетичного і аналітичного обліків \_\_\_\_\_*

---

---

---

---

---

---

---

---

---

---

---

---

---

---

---

---

---

---

---

---

---

---

---

---

*До звіту додати:*

1. Первинні документи з обліку товарно-матеріальних цінностей.
2. Відомість обліку руху матеріалів, товарів, тари.
3. Книгу складського обліку.
4. Сальдові відомості.

## 2.4. Облік необоротних активів.

Учень повинен ознайомитися з організацією основних засобів, набути навички із складання документів на оприбуткування і списання, нарахування амортизації, ведення синтетичного і аналітичного обліків основних засобів за рахунками:

- 10 «Основні засоби»;
- 11 «Інші необоротні матеріальні активи»;
- 12 «Нематеріальні активи»;
- 13 «Знос (амортизація) необоротних активів».

*Описати і скласти наступні документи:*

- Аналітичний облік основних засобів.
- Інвентарний облік.
- Порядок оприбуткування і списання основних засобів.
- Синтетичний облік.
- Інвентаризація основних засобів.

*Скласти звіт за наступними питаннями:*

**Розрахунок амортизації необоротних активів** \_\_\_\_\_

**Облік капітальних інвестицій** \_\_\_\_\_

*До звіту додати:*

- 1.Акти: на приймання-передачу основних засобів; на переведення тварин із групи в групу; вибракування тварин з основного стада; вибуття основних засобів.
2. Рахунок-фактуру на придбання основних засобів.
3. Розрахунок амортизаційних відрахувань.



## 2.5. Облік праці та її оплати.

Учень повинен ознайомитися із організацією роботи і обов'язками бухгалтера, «Положенням про оплату» підприємства, набути практичних навичок з питань нарахування заробітної плати працівникам різних категорій, ведення синтетичного і аналітичного обліків праці та її оплати за рахунками:

- 66 «Розрахунки з оплати праці»;
- 65 «Розрахунки за страхування».

*Описати, провести розрахунки і скласти необхідні документи:*

*Система обліку праці та її оплати у підрозділах господарства* \_\_\_\_\_

*Порядок нарахування заробітної плати працівникам різних категорій (конкретні приклади)*

*Організація обліку розрахунків із заробітної плати, проведення розрахунків із нарахування заробітної плати, всіх видів утримань із заробітної плати* \_\_\_\_\_

*Перевірка первинних документів з оплати праці виробничих підрозділів, складання розрахунково-платіжної відомості, зведеної відомості по розрахунках з працівниками, звірка аналітичного обліку із синтетичним* \_\_\_\_\_

*Контроль і звітність із заробітної плати* \_\_\_\_\_

*До звіту додати:*

1. Обліковий лист тракториста-машиніста.
2. Дорожній лист тракториста.
3. Обліковий лист праці та виконаних робіт.
4. Розрахунок нарахування оплати праці працівникам тваринництва.
5. Дорожній лист вантажного автотранспорту.
6. Наряд на відрядну роботу.
7. Табель обліку робочого часу.
8. Розрахунково-платіжну відомість.
9. Зведену відомість нарахованої зарплати за її складом і категоріями працівників.
10. Зведену відомість за розрахунками із працівниками.

**2.6. Облік допоміжних виробництв, утримання та експлуатація машин і обладнання.**

Учень повинен ознайомитися із організацією праці, системою обліку праці та її оплати по автотранспорту і ремонтній майстерні.

Набути навичок у складанні нарядів на відрядну роботу, дорожнього листа вантажного автомобіля, проведенні розрахунків зарплати за цими документами; складанні журналу обліку роботи ремонтної майстерні, накопичувальної відомості вантажного автотранспорту.

*Описати і провести необхідні розрахунки:*

**Організація праці у гаражі, майстерні (вказати кількість працівників та їх обов'язки)**

---

---

---

---

---

---

---

---

**Система обліку праці та її оплати у гаражі, майстерні**

---

---

---

---

---

---

---

---

**Облік затрат на проведення ремонтів техніки у ремонтній майстерні**

---

---

---

---

---

---

---

---

**Облік роботи тракторів, комбайнів та інших самохідних машин (утримання та експлуатація машин і обладнання)**

---

---

---

---

---

---

---

---

*Скласти і додати до звіту:*

1. Дорожній лист вантажного автотранспорту.
2. Журнал обліку дорожніх листів.
3. Наряд на відрядну роботу.
4. Накопичувальну відомість обліку автотранспорту.
5. Відомість дефектів для ремонту машин.
6. Журнал обліку затрат у ремонтній майстерні.
7. Акт на приймання і передачу відремонтованих об'єктів.

## 2.7. Облік основного виробництва.

Учень повинен ознайомитися із організацією роботи і обов'язками бухгалтера основного виробництва, набути практичних навичок з обліку затрат і виходу продукції основного виробництва, визначенні собівартості продукції, складанні звітності за рахунком 23.

*Скласти звіт за наступними питаннями:*

*Організація синтетичного і аналітичного обліків, складання відомостей аналітичного обліку по затратах і виходу продукції*

---

---

---

---

---

---

---

---

---

---

---

---

---

---

---

---

---

---

---

---

---

---

---

---

---

*Складання виробничого звіту із рослинництва, проведення записів у журналі-ордері №10 та заповнення відомості до нього*

---

---

---

---

---

---

---

---

---

---

---

---

---

---

---

---

---

---

---

---

---

---

---

---

---

*Визначення фактичної собівартості продукції рослинництва і коригування планової собівартості до рівня фактичної*

---

---

---

---

---

---

---

---

---

---

---

---

---

---

---

---

---

---

---

---

---

---

---

---

---

*Заповнити і додати до звіту:*

1. Виробничі звіти (по одному аналітичному рахунку до кожного виробничого звіту).
2. Розрахунки обчислення собівартості продукції.
3. Відомість доведення планової собівартості до рівня фактичної, списання різниці на об'єкти обліку.

## **2.8. Облік формування доходів і результатів діяльності.**

Учень повинен ознайомитися з організацією реалізації продукції і матеріально-технічного забезпечення підприємства; набути практичних навичок з питань обліку реалізації продукції, робіт і послуг.

*Описати і скласти необхідні документи:*

**Організація синтетичного і аналітичного обліку з реалізації продукції, робіт і послуг: складання реєстрів зведеної відомості, журналу-ордеру по розрахункам з покупцями; відомості аналітичного обліку; складання документів по претензіях до покупців:**

---

---

---

---

---

---

---

---

---

---

---

---

---

---

---

---

---

---

---

---

---

---

---

---

---

---

---

---

---

---

**Визначення повної собівартості реалізованої продукції, фінансових результатів від реалізації продукції, робіт і послуг**

---

---

---

---

---

---

---

---

---

---

---

---

---

---

---

---

---

---

---

---

---

---

---

---

---

---

---

---

---

---

*До звіту додати:*

- 1. Товарно-транспортні накладні.**
- 2. Приймальні квитанції і рахунки-фактури.**
- 3. Звіт про продаж продукції.**
- 4. Журнал-ордер №11 АПК, відомість до нього.**

## ВИСНОВКИ

У висновках учень повинен висловити особисті оцінку та пропозиції з наступних питань:

*Оцінка виробничо-фінансової діяльності та стану обліково-економічної роботи підприємства:*

---

---

---

---

---

---

---

---

---

---

---

---

---

---

---

---

---

---

---

---

---

---

---

---

*Пропозиції щодо поліпшення господарської діяльності та удосконалення обліково-економічної роботи підприємства:*

---

---

---

---

---

---

---

---

---

---

---

---

---

---

---

---

---

---

---

---

---

---

---

---

М.П

*Підписи:*  
Практиканта: \_\_\_\_\_

Керівника практики: \_\_\_\_\_

## Х А Р А К Т Е Р И С Т И К А

Учень (практикант) \_\_\_\_\_  
(прізвище, ім'я, по-батькові)

Проходив виробничу практику в \_\_\_\_\_

\_\_\_\_\_ (повна назва підприємства, установи)  
з « \_\_\_\_\_ » \_\_\_\_\_ 20 р. до « \_\_\_\_\_ » \_\_\_\_\_ 20 р.

Назвати види робіт, у яких брав участь практикант, ступінь виявлення ним умінь і навичок, відношення до роботи, дисципліна

---

---

---

---

---

---

---

---

---

---

Виконання громадських доручень, контакт з колективом, організаторські здібності практиканта \_\_\_\_\_

---

---

---

---

---

---

---

---

---

---

Зауваження про виконання практикантом програми виробничої практики \_\_\_\_\_

---

---

---

---

---

---

---

---

---

---

---

---

---

---

---

---

---

---

---

---

---

---

---

---

М.П.

Дата: « \_\_\_\_\_ » \_\_\_\_\_ 20 р.

**Керівник практики від підприємства** \_\_\_\_\_  
(прізвище, ім'я, по-батькові, посада, підпис)







## **ОРІЄНТОВНИЙ ПЕРЕЛІК ПИТАНЬ первинного інструктажу з охорони праці на підприємстві**

Загальні відомості про підприємство, характерні особливості виробництва.

Загальні правила поведінки працюючих на території підприємства, у виробничих та допоміжних приміщеннях. Розташування основних цехів, відділів, підрозділів, служб.

Основні положення Закону «Про охорону праці», Кодексу законів про працю та інших нормативних актів з охорони праці.

Положення Трудового договору, робочий час працівника і практиканта, час відпочинку. Охорона праці жінок та осіб молодше 18 років. Колективний договір (угода), пільги та відшкодування за важкі та шкідливі умови праці.

Правила внутрішнього розпорядку підприємства, відповідальність за порушення цих правил.

Система управління охороною праці, державний нагляд та громадський контроль за охороною праці на підприємстві:

- обов'язки власника з охорони праці;
- права працівника з охорони праці при укладанні трудової угоди та під час роботи на підприємстві;
- відповідальність працівника за порушення вимог з охорони праці;
- попередні та періодичні медичні огляди працівників підприємства;
- соціальне страхування від нещасних випадків та профзахворювань;
- навчання з питань охорони праці.

Основні небезпечні та шкідливі виробничі фактори, які характерні для даного виробництва, особливості їх дії на працюючих. Методи та засоби запобігання нещасним випадкам та професійним захворюванням, засоби індивідуального та колективного захисту, знаки безпеки та сигналізації. Порядок і норми видачі засобів індивідуального захисту.

Основні вимоги виробничої санітарії та особистої гігієни.

Обставини та причини окремих характерних нещасних випадків та аварій, які сталися на підприємстві та інших аналогічних виробництвах через порушення вимог безпеки праці.

Порядок розслідування та оформлення нещасних випадків та професійних захворювань.

Пожежна безпека. Способи та засоби запобігання пожежам, вибухам, аваріям. Дії персоналу при їх виникненні. Чинні документи з питань пожежної безпеки. Виробничі дільниці, які найбільш небезпечні у пожежному відношенні. Протипожежний режим. Загальнооб'єктні та цехові інструкції про заходи пожежної безпеки. Способи застосування первинних засобів пожежогасіння.

Перша допомога потерпілим, дії працюючих при виникненні нещасного випадку на дільниці, у цеху, майстерні тощо.

**ОРІЄНТОВНИЙ ПЕРЕЛІК ПИТАНЬ  
вступного інструктажу з безпеки життєдіяльності  
для учнів, слухачів навчального закладу**

Загальні відомості про заклад освіти, його структуру (кабінети, лабораторії, майстерні, майданчики, служби). Види джерел небезпеки у навчальних приміщеннях, на спортивних майданчиках, на навчально-дослідних ділянках тощо.

Загальні правила поведінки під час навчально-виробничого і виховного процесів. Обставини та причини найбільш характерних нещасних випадків, що сталися у навчальних закладах. Вимоги пожежної безпеки у навчальному закладі. Ознайомлення із Правилами пожежної безпеки для закладів, установ, організацій і підприємств системи освіти України.

Радіаційна безпека, дії у разі надзвичайних ситуацій природного і техногенного характеру.

Безпека дорожнього руху. Поведінка учнів, слухачів поза територією навчального закладу. Ознайомлення з Правилами дорожнього руху.

Побутовий травматизм, його попередження та дії у разі нещасних випадків у побуті.

Перша долікарняна допомога у разі нещасних випадків, надзвичайних ситуацій тощо.

## **Обов'язки посадових осіб та організація роботи з охорони праці у закладах освіти**

**Завідувач кабінетом, лабораторією, майстернею, навчально-виробничою ділянкою, майстер виробничого навчання:**

- несе безпосередню відповідальність за безпечний стан робочих місць, обладнання, приладів, інструментів, інвентарю тощо;
- не допускає до проведення навчальних занять або робіт учасників навчально-виробничого процесу без передбаченого спецодягу, спецвзуття та інших засобів індивідуального захисту;
- вимагає в установленому порядку забезпечення спецодягом, спецвзуттям та іншими засобами індивідуального захисту учасників навчально-виробничого і виховного процесів згідно із ДНАОП 0.00 – 4.26 – 96 «Положення про порядок забезпечення працівників спеціальним одягом, спеціальним взуттям та іншими засобами індивідуального захисту» (Наказ Держнаглядохоронпраці України від 29.10.96, №170);
- відповідно до вищезначеного «Положення» розробляє і переглядає (один раз на 5 років) інструкції з безпеки під час проведення занять у кабінетах, лабораторіях, навчально-виробничих майстернях, навчальних господарствах, спортивних залах тощо;
- дозволяє використання обладнання, встановленого у лабораторіях, кабінетах, майстернях, навчальних господарствах, ділянках, полігонах, передбачене чинними типовими переліками, затвердженими Міністерством освіти і науки України;
- контролює дотримання здорових і безпечних умов проведення виробничої практики учнів, слухачів на підприємствах, установах і організаціях, не дозволяє виконання ними робіт, що не передбачені умовами договору;
- проводить інструктажі з охорони праці під час навчального та навчально-виробничого процесів;
- проводить сам або контролює проведення іншим педагогічним працівником інструктажів з безпеки життєдіяльності учням, слухачам з обов'язковою реєстрацією у журналі обліку навчальних занять (вступний) та у журналі встановленого зразку (первинний, позаплановий, цільовий);
- бере участь у розробці окремого розділу з охорони праці колективного договору (угоди) навчального закладу;
- терміново повідомляє керівника та службу охорони праці закладу освіти про кожний нещасний випадок, що трапився з учасником навчально-виробничого та виховного процесів, організує при потребі надання потерпілому першої долікарняної допомоги, бере участь у розслідуванні та здійсненні заходів щодо усунення причин, що призвели до нещасного випадку.

**Викладач, куратор групи, вихователь, класний керівник:**

- несе відповідальність за збереження життя і здоров'я вихованців, учнів, слухачів під час навчально-виховного процесу;
- забезпечує проведення навчально-виховного процесу з дотриманням вимог, які регламентуються чинними законодавчими та нормативно-правовими актами з охорони праці;
- організує вивчення учнями, слухачами, вихованцями правил і норм з охорони праці;
- проводить інструктажі з учнями, слухачами, вихованцями з питань охорони праці під час проведення виробничої практики і трудового навчання відповідно до Типового положення; з питань безпеки життєдіяльності під час проведення

навчальних занять, позакласних, позашкільних заходів( з реєстрацією в журналі обліку навчальних занять і виробничого навчання на сторінці навчального предмету у рядку про зміст заняття);

- здійснює контроль за виконанням учнями, слухачами, вихованцями правил (інструкцій) з безпеки;
- проводить профілактичну роботу серед учнів, слухачів, вихованців щодо запобігання травматизму під час навчально-виховного процесу;
- проводить профілактичну роботу серед учнів, слухачів, вихованців щодо вимог особистої безпеки у побуті (дії у надзвичайних ситуаціях, дорожній рух, участь у масових заходах, перебування у громадських місцях тощо);
- терміново повідомляє керівника та службу охорони праці закладу освіти про кожний нещасний випадок, який трапився з учнем, слухачем, вихованцем, організовує надання першої долікарняної допомоги потерпілому, викликає медпрацівника;
- бере участь у розслідуванні та здійсненні заходів щодо усунення причин, які призвели до нещасного випадку.



**Шевчук С.С.**

**ПРОФЕСІЙНО-ПРАКТИЧНА ПІДГОТОВКА УЧНІВ ПТНЗ  
В УМОВАХ ПІДПРИЄМСТВА: ОРГАНІЗАЦІЯ І МЕТОДИКА ПРОВЕДЕННЯ**

**Методичний посібник**

Комп'ютерна верстка: Шевчук С.С.