



**МІНІСТЕРСТВО ОСВІТИ І НАУКИ, МОЛОДІ ТА СПОРТУ УКРАЇНИ**

**ДНІПРОПЕТРОВСЬКА ОБЛАСНА ДЕРЖАВНА АДМІНІСТРАЦІЯ  
ДЕПАРТАМЕНТ ОСВІТИ І НАУКИ**

**НАВЧАЛЬНО-МЕТОДИЧНИЙ ЦЕНТР ПРОФТЕХОСВІТИ  
У ДНІПРОПЕТРОВСЬКІЙ ОБЛАСТІ**

**Узагальненні матеріали з анкетування випускників  
ПТНЗ та роботодавців Дніпропетровської області  
впродовж 2010-2012 років**



**м.Дніпропетровськ  
2013р.**

№ з/п	Зміст	Сторінки
1	Лист ДОіН від 20.12.2012 № 6215/0/211-12 «Про здійснення моніторингу працевлаштування випускників ПТНЗ 2012р.»	3
2	Аналітичні матеріали анкетування випускників за 2010 - 2012рр	4-6
3	Аналіз анкетування роботодавців за 2010 - 2012рр.	7-8
4	ДОДАТОК 1. Зведені дані анкетування випускників за підсумками 2010 - 2012 рр.	9-10
5	ДОДАТОК 2. Зведені дані анкетування роботодавців за підсумками 2010 - 2012 рр.	11
6	ДОДАТОК 3 Графічні матеріали аналізу опитування випускників ПТНЗ за 2010 - 2012 рр	12-26
7	ДОДАТОК 4 Графічні матеріали аналізу опитування роботодавців за 2010 - 2012 рр	27-31



## УКРАЇНА

### МІНІСТЕРСТВО ОСВІТИ І НАУКИ, МОЛОДІ ТА СПОРТУ УКРАЇНИ ДНІПРОПЕТРОВСЬКА ОБЛАСНА ДЕРЖАВНА АДМІНІСТРАЦІЯ

#### ДЕПАРТАМЕНТ ОСВІТИ І НАУКИ

вул. Свердлова, 70, м. Дніпропетровськ, 49006, тел. 770-87-42, факс (056) 770-68-00  
e-mail: [osvita@adm.dp.ua](mailto:osvita@adm.dp.ua), <http://www.osvita-dnepr.com>, код ЄДРПОУ 25927519

---

20.12.2012 № 6215/0/211-12

Директорам ПТНЗ

Про проведення моніторингу  
працевлаштування випускників  
ПТНЗ 2012 року

На виконання вимог листа Міністерства освіти і науки, молоді та спорту України від 17.12.2012 № 3.3/9-1626 «Щодо здійснення моніторингу працевлаштування випускників ПТНЗ 2012 року» Вам необхідно провести анкетування роботодавців та випускників ПТНЗ 2012 року за визначеними методичними рекомендаціями (Додатки № 1,2,3). Узагальнені форми анкет (Додатки № 4, 5) надати до 17 лютого 2013 року в НМЦ ПТО у Дніпропетровській області у паперовому вигляді та на електронну пошту [onmc2004@ua.fm](mailto:onmc2004@ua.fm). Консультації з цього питання можна отримати в НМЦ ПТО (Корнієнко М.М., каб. № 9, тел. 31-25-82).

Заступник начальника

А.Л.ДЕМУРА

Корнієнко М.М.  
31-25-82

## *І. Моніторинг анкетування випускників ПТНЗ*

Важливим питанням сьогодення професійно-технічної освіти є питання якості професійної підготовки майбутніх спеціалістів, а саме: подальше працевлаштування, дослідження професійної адаптації робітників на підприємстві, а також рівень соціального партнерства, який передбачає прямий і обернений взаємозв'язок типу „навчальний заклад – роботодавець – учень – майбутній фахівець”.

Це дослідження проводилося інформаційно-аналітичним центром НМЦ ПТО у Дніпропетровській області на виконання вимог Міністерства освіти і науки, молоді та спорту України (МОНМС) за сприяння департаменту освіти і науки облдержадміністрації. Метою дослідження є опитування випускників, які після завершення навчання в ПТНЗ працюють за отриманою професією на виробництві.

Дослідження передбачає два рівні учасників: випускники та роботодавці, його інструментом є анкета.

Анкета для випускників містить 15 індикаторів кількісних та якісних показників навчання у ПТНЗ (див. ДОДАТОК 1).

Загальна кількість випускників ПТНЗ, що приймали участь в анкетуванні у 2010 році становила 8547 осіб, у 2011 році – 7900 осіб, а у 2012 році - 7 075 осіб. Вибірка у 2010 і 2011 році складала 70% опитаних, а у 2012 році - 74%: 63% хлопців і 37% дівчат у 2010 році, 63% хлопців і 37% дівчат у 2011 році та 60% хлопців і 40% дівчат у 2012 році. Більшість опитаних випускників у 2010-2012 роках є віком понад 18 років, що складає 83, 91, 90%% відповідно.

Працевлаштованими за отриманою професією стали 89% випускників ПТНЗ у 2010 р., 90% - у 2011 р. та 93% - у 2012 р. Статистика влаштування на робочі місця до 3 місяців склала : 92% у 2010 р., 87% у 2011 р. та 93% у 2012 р.

Важливим аспектом отримання робочого місця після закінчення ПТНЗ є використання різних шляхів працевлаштування на підприємства. Працевлаштування випускників ПТНЗ здійснювалось:

силами професійно-технічних навчальних закладів 2010 р. – 87%, 2011 р. – 86%., 2012 р. – 92%;

самостійне працевлаштування 2010 р. – 7%, 2011 р. – 9%. 2012 р. – 6%;

службою зайнятості 2010 р. – 0,36%, 2011 р. – 0,28%. 2012 р. – 0,20%;

Розподіл перших робочих місць випускників ПТНЗ у 2010 – 2012рр. здійснювався у більшій частині в межах регіону, де навчались випускники, що складає від опитаних. 91, 90, 94%% відповідно.

#### Рівень задоволення отриманою професією опитаних випускників

	<b>2010 рік</b>	<b>2011 рік</b>	<b>2012 рік</b>
<b>Високий</b>	50%	49%	49
<b>Середній</b>	47%	47%	46
<b>Низький</b>	3%	4%	5

#### Рівень задоволення робочим місцем опитаних випускників

	<b>2010 рік</b>	<b>2011 рік</b>	<b>2012 рік</b>
<b>Високий</b>	43%	40%	42%
<b>Середній</b>	47%	51%	50%
<b>Низький</b>	5%	4%	6%

Випускники, що на момент заповнення анкети працювали , складає:

6 741 особа (79%) у 2010р., 5 723 осіб (72%) – 2011р., а 2012 – 5697 осіб (81%), а кількість випускників, які змінили місце роботи після працевлаштування або звільнені відповідно, становить 1863 особи (21%), 1759 осіб (22%), 1621 особа (23%) відповідно досліджуваного періоду.

Деталізуючи основні причини звільнення випускників впродовж 2010-2012рр. спостерігається наступна динаміка:

	<b>2010 р.</b>	<b>2011 р.</b>	<b>2012 р.</b>
• незадоволення умовами праці	258 осіб	333 особи	227 осіб
• незадоволення заробітною платою	870 осіб	767 осіб	769 осіб
• вступ до вищого навчального закладу	320 осіб	465 осіб	338 осіб
• рівень освіти не відповідає потребам роботодавця	25 осіб	23 особи	13 осіб
• інше	360 осіб	171 особа	274 осіб

Випускники 2010-2012рр. року, що були опитані, висловили своє побажання щодо покращення якості навчання за отриманою професією:

- покращити теоретичну підготовку - 17, 18, 23%% відповідно.
- 22, 25, 34%% відповідно вважають за необхідне покращити практичну підготовку, а саме вдосконалювати організацію навчання під час виробничої практики, набуття практичних вмінь та навичок, яких вимагає сьогодення.
- 62, 12, 12%% опитаних випускників 2010-2012рр. прагнуть покращити умови навчання в професійно-технічному навчальному закладі, зокрема, оснащення робочого місця (придбання сучасного устаткування та використання інноваційних технологій на виробництві), оновлення матеріально-технічної бази.

По завершенню аналізу результатів анкетування випускників 2010-2012 рр. встановлено динаміку їх не працевлаштування: 467 осіб (5%), 418 осіб (5%), 146 осіб (2%) відповідно від загальної кількості опитаних.

Основними причинами не працевлаштування випускників є:

	2010 рік	2011 рік	2012 рік
<b>Всього не працевлаштованих випускників, в тому числі:</b>	<b>467</b>	<b>418</b>	<b>146</b>
відсутність пропозицій від ПТНЗ	-	10	-
відсутність вакантних робочих місць у регіоні, де навчались	31	9	13
розчарування отриманою професією	18	20	1
відсутність бажання працевлаштовуватись	78	42	17
сімейні обставини	138	154	66
інше (декретна відпустка по догляду за дитиною, служба в лавах збройних сил України, тощо)	202	183	49

До регіональних центрів зайнятості звернулися за допомогою та зареєструвалися, як безробітні 65 осіб, що складає 14% у 2010 році, 88 осіб (21%) – 2011р., 14 осіб (9,6%) – 2012р. від загальної кількості не працевлаштованих випускників.

## II. Моніторинг анкетування роботодавців

Паралельно з опитуванням випускників ПТНЗ проводилося опитування керівників підприємств, соціальних партнерів, які надають робочі місця випускникам ПТНЗ.

Анкета роботодавців має 5 показників (див. ДОДАТОК 2), і пропозиції щодо покращення взаємодії навчального закладу і підприємства.

Число опитаних роботодавців у 2010-2012рр. складало відповідно 1448, 1886, 1903, а кількість робітничих професій, за якими проводилось опитування - 395 у 2010 році, 403 у 2011 р., 365 – 2012р.

Рівень підготовки випускників професійно-технічного закладу визначають за такими показниками:

- А) знання:

	<b>2010р.</b>	<b>2011р.</b>	<b>2012р.</b>
<i>не відповідають потребам роботодавця</i>	10 осіб (1%)	41 особа (2%)	29 осіб (2%)
<i>відповідають потребам роботодавця не в повною мірою</i>	401 особа (28%)	560 осіб (30%)	468 осіб (24%)
<i>відповідають потребам роботодавця</i>	1037 осіб (71%)	1285 осіб (68%)	1406 осіб (74%)

- Б) вміння:

	<b>2010р.</b>	<b>2011р.</b>	<b>2012р.</b>
<i>не відповідають потребам роботодавця</i>	12 осіб (1%)	31 особа (2%)	24 осіб (1%)
<i>відповідають потребам роботодавця не в повною мірою</i>	381 особа (26%)	481 особа (25%)	432 осіб (23%)
<i>відповідають потребам роботодавця</i>	1055 осіб (73%)	1373 осіб (73%)	1447 осіб (76%)

- В) навички:

	<b>2010р.</b>	<b>2011р.</b>	<b>2012р.</b>
<i>не відповідають потребам роботодавця</i>	13 осіб (1%)	31 особа (2%)	26 осіб (1%)
<i>відповідають потребам роботодавця не в повною мірою</i>	428 (30%)	570 осіб (30%)	474 (25%)
<i>відповідають потребам роботодавця</i>	1007 осіб (69%)	1284 осіб (68%)	1403 осіб (74%)

Для адаптації молодого робітника на виробництві керівники підприємств застосовують:

- закріплення наставників  
(у 2010 році – 66%, 2011 – 58%, 2012 – 50%)
- регулярна, без затримок виплата заробітної плати  
(у 2010 році – 69%, 2011 – 68%, 2012 – 60%)

- надання службового житла  
(у **2010** році – 3%, **2011** – 2%, **2012** – 2%)
- забезпечення робочих місць необхідною технікою, обладнанням  
(**2010** році – 61%, **2011** – 60%, **2012** – 51%)

Слід зазначити, що рівень взаємозв'язків роботодавців з навчальним закладом у 2011 році вважають:

	<b>2010р.</b>	<b>2011р.</b>	<b>2012р.</b>
<b>низьким</b>	2%	3%	8%
<b>середнім</b>	59%	59%	62%
<b>високим</b>	39%	38%	30%

Беручи до уваги оцінку роботодавців і соціальних партнерів щодо співпраці навчального закладу та підприємства, рекомендуємо врахувати їх зауваження та пропозиції:

1. Покращення практичних умінь і навичок учнів ПТНЗ, збільшення годин виробничої практики, виробничого навчання, не перериваючи його із продовженням теоретичного курсу.
2. Укладення угоди про співпрацю або партнерська взаємодія із підприємством-замовником на продовження терміну співпраці.
3. Проведення спільних заходів як на базі навчального закладу, так і на виробництві.
4. Забезпечення навчального закладу сучасним обладнанням та устаткуванням, необхідним для оволодіння учнями обраною професією за рахунок державного фінансування ( пошук спонсорської допомоги)
5. Наближення змісту навчального матеріалу до умов підприємства.
6. Впровадження вітчизняного досвіду використання нової техніки, обладнання, сучасних технологій та ознайомлення з експериментальною, дослідницькою діяльністю з використанням нової техніки та технологій.
7. Організація проходження виробничої практики на тих підприємствах, де будуть працевлаштовані випускники за угодами.
8. Надання першого робочого місця випускникам ПТНЗ.
9. Вирішення питання укладення тристоронніх цільових угод на підготовку кваліфікованих робітників.
10. Вирішення питань щодо ліцензування необхідних професій, в яких зараз є дефіцит на ринку праці, заздалегідь.
11. Організація зустрічей з передовими підприємствами.
12. Проведення екскурсій з учнями на підприємствах.



## Результати анкетування випусників ПТНЗ у 2010-2012 рр.

Назва показника	2010 рік		2011 рік		2012 рік	
	Абсолютні дані опитаних випусників	Відносні дані опитаних випусників	Абсолютні дані опитаних випусників	Відносні дані опитаних випусників	Абсолютні дані опитаних випусників	Відносні дані опитаних випусників
	(одиниць)	(%)	(одиниць)	(%)	(одиниць)	(%)
<b>1. Кількість випусників (всього)</b>	<b>12 239</b>	<b>100%</b>	<b>11 227</b>	<b>100%</b>	<b>9 569</b>	<b>100%</b>
<b>з них:</b>						
Опитаних;	<b>8 574</b>	<b>70%</b>	<b>7 900</b>	<b>70%</b>	<b>7 075</b>	<b>74%</b>
Чоловічої статі;	5 383	63%	4 973	63%	4 228	60%
Жіночої статі	3 191	37%	2 927	37%	2 847	40%
<b>2. Вік випусників по закінченню ПТНЗ:</b>						
до 18 років	1 450	17%	730	9%	701	10%
18 років і більше	7 124	83%	7 170	91%	6 374	90%
<b>II. Працевлаштовані випусники</b>						
<b>3. Всього:</b>	<b>8 107</b>	<b>95%</b>	<b>7 482</b>	<b>95%</b>	<b>6 929</b>	<b>98%</b>
<b>4. За отриманою професією:</b>						
так	7 633	89%	7 103	90%	6 574	93%
ні	474	6%	379	5%	355	5%
<b>5. Термін, протягом якого працевлаштовані:</b>						
протягом 3-х місяців	7 851	92%	6 851	87%	6 555	93%
більше 3-х місяців	256	3%	631	8%	374	5%
<b>6. Ким працевлаштовані:</b>						
професійно-технічним навчальним закладом:	7 449	87%	6 758	86%	6 490	92%
самостійно	627	7%	702	9%	425	6%
державною службою зайнятості	31	0%	22	0%	14	0%
<b>7. Де працевлаштовані:</b>						
у межах регіону (області), де навчались	7 791	91%	7 122	90%	6 677	94%
за межами регіону (області), де навчались	307	4%	356	5%	251	4%
за межами України	9	0%	4	0%	1	0%
<b>8. Рівень задоволеності отриманою професією:</b>						
високий	4 245	50%	3 854	47%	3 468	49%
середній	3 997	47%	3 720	45%	3 283	46%
низький	332	4%	326	3%	324	5%
<b>9. Рівень задоволеності робочим місцем:</b>						
високий	3 666	43%	3 151	40%	2 937	42%
середній	4 019	47%	4 016	51%	3 536	50%
низький	422	5%	315	4%	456	6%
<b>10. Випусники, що на момент заповнення анкети є працюючими</b>	<b>6 741</b>	<b>79%</b>	<b>5 723</b>	<b>72%</b>	<b>5 697</b>	<b>81%</b>
<b>11. Випусники, що на момент заповнення анкети змінили</b>	<b>1 833</b>	<b>21%</b>	<b>1 759</b>	<b>22%</b>	<b>1 621</b>	<b>23%</b>

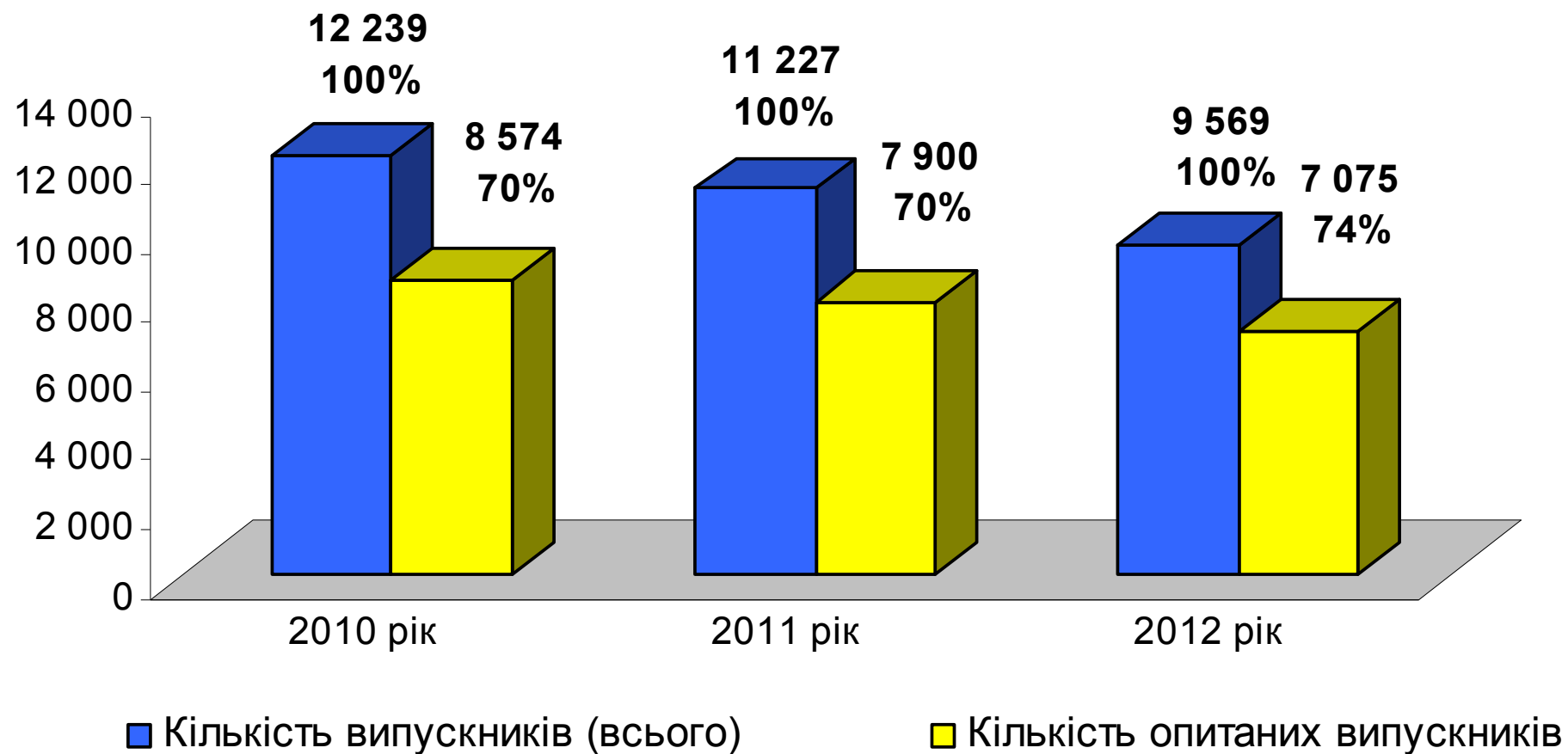
<b>місце роботи після працевлаштування або звільнилися (всього):</b>						
<b>з них:</b>						
з власного бажання	1 743	95%	1 692	96%	1 590	98%
звільнено роботодавцем	90	5%	67	4%	31	2%
<b>11.1. Причини звільнення:</b>						
незадоволення умовами праці	258	14%	333	19%	227	14%
незадоволення заробітною платою	870	48%	767	44%	769	47%
вступ до вищого навчального закладу	320	17%	465	26%	338	21%
рівень освіти не відповідає потребам роботодавця	25	1%	23	1%	13	1%
інше	360	20%	171	10%	274	17%
<b>12. Побаження щодо покращення процесу навчання за отриманою професією:</b>						
покращити теоретичну підготовку;	1 425	17%	1 408	18%	1 596	23%
покращити практичну підготовку;	1 861	22%	1 967	25%	2 388	34%
інше	5 288	62%	973	12%	866	12%
<b>III. Непрацевлаштовані випускники</b>						
<b>13. Всього:</b>	<b>467</b>	<b>5%</b>	<b>418</b>	<b>5%</b>	<b>146</b>	<b>2%</b>
<b>14. Причини непрацевлаштування:</b>	<b>467</b>	<b>100%</b>	<b>418</b>	<b>100%</b>	<b>146</b>	<b>100%</b>
відсутність пропозицій від професійно-технічного навчального закладу	0	0%	10	2%	0	0%
відсутність вакантних робочих місць у регіоні, де навчалися	31	7%	9	2%	13	8,9%
розчарування отриманою професією	18	3%	20	5%	1	0,7%
відсутність бажання працевлаштовуватись на роботу	78	17%	42	10%	17	11,6%
сімейні обставини	138	30%	154	37%	66	45,2%
інше	202	43%	183	44%	49	33,6%
<b>15. Реєстрація в службі зайнятості</b>						
так	65	14%	88	21%	14	9,6%
ні	402	86%	330	79%	132	90,4%

## Додаток 2

## Результати анкетування роботодавців з питань діяльності ПТНЗ у 2010-2012 рр.

Показник	2010 рік		2011 рік		2012 рік	
	Абсолютні дані опитаних роботодавців	Відносні дані опитаних роботодавців	Абсолютні дані опитаних роботодавців	Відносні дані опитаних роботодавців	Абсолютні дані опитаних роботодавців	Відносні дані опитаних роботодавців
	(од.)	(%)	(од.)	(%)	(од.)	(%)
<b>1. Кількість підприємств, установ, організацій, де проводилося анкетування.</b>	1 448	-	1 886	-	1 903	-
<b>2. Кількість професій, з яких проводилося анкетування.</b>	395	-	403	-	365	-
<b>3. Рівень підготовки випускників ПТНЗ:</b>						
<b>а) знання:</b>						
не відповідають потребам роботодавця;	10	1%	41	2%	29	2%
відповідають потребам роботодавця не повною мірою;	401	28%	560	30%	468	24%
відповідають потребам роботодавця;	1 037	71%	1 285	68%	1 406	74%
<b>б) вміння:</b>						
не відповідають потребам роботодавця;	12	1%	31	2%	24	1%
відповідають потребам роботодавця не повною мірою;	381	26%	481	25%	432	23%
відповідають потребам роботодавця;	1 055	73%	1 373	73%	1 447	76%
<b>в) навички:</b>						
не відповідають потребам роботодавця;	13	1%	31	2%	26	1%
відповідають потребам роботодавця не повною мірою;	428	30%	570	30%	474	25%
відповідають потребам роботодавця;	1 007	69%	1 284	68%	1 403	74%
<b>4. Засоби, що застосовуються роботодавцем для адаптації випускника:</b>						
закріплення за випускниками наставників;	953	66%	1 102	58%	950	50%
регулярна, без затримок, виплата заробітної плати;	1 003	69%	1 276	68%	1 149	60%
надання службового житла (заповнюється за наявності такої потреби);	39	3%	30	2%	37	2%
забезпечення робочих місць випускників необхідною технікою, обладнанням тощо.	882	61%	1 129	60%	969	51%
<b>5. Рівень взаємозв'язків роботодавця з ПТНЗ:</b>						
низький (незадовільний)	27	2%	67	3%	145	8%
середній (задовільний)	860	59%	1 111	59%	1 189	62%
високий	561	39%	708	38%	569	30%

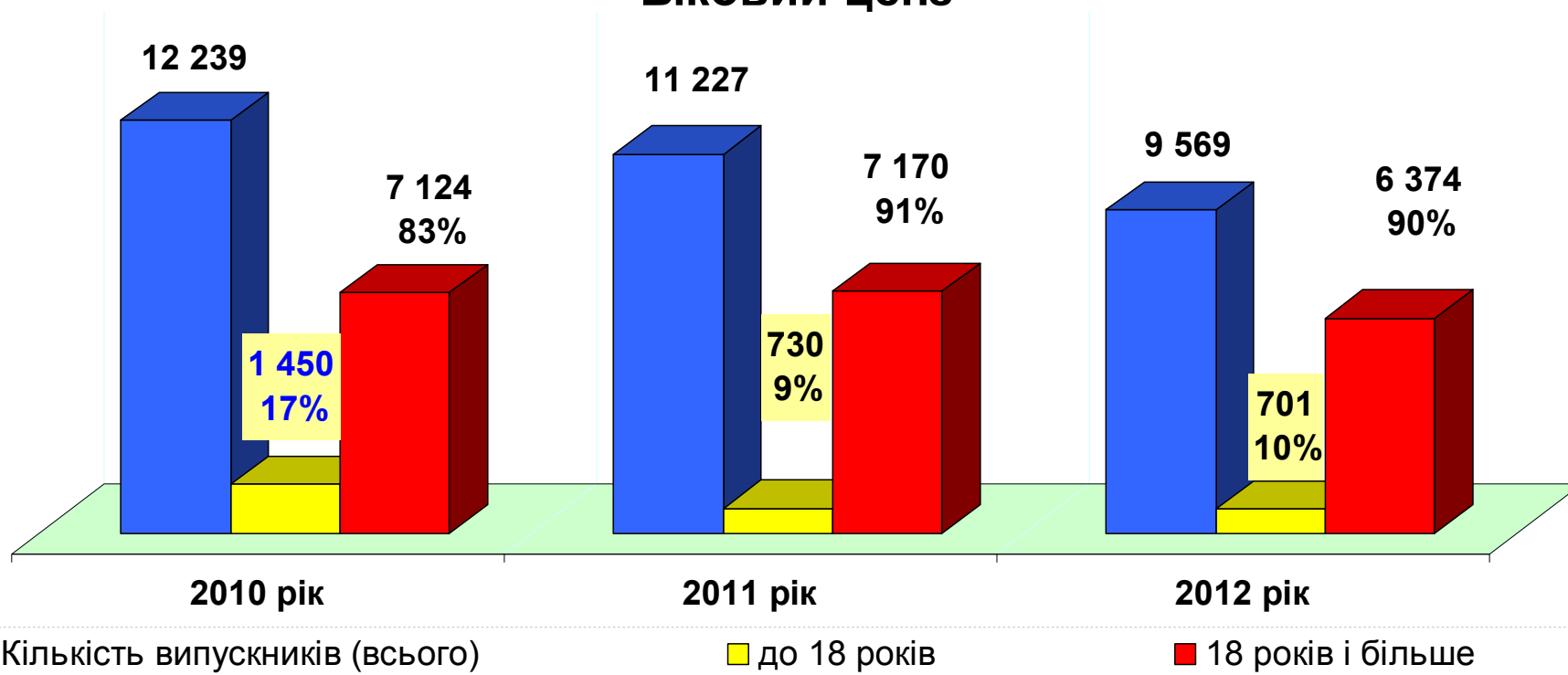
## Абсолютні дані опитаних випускників



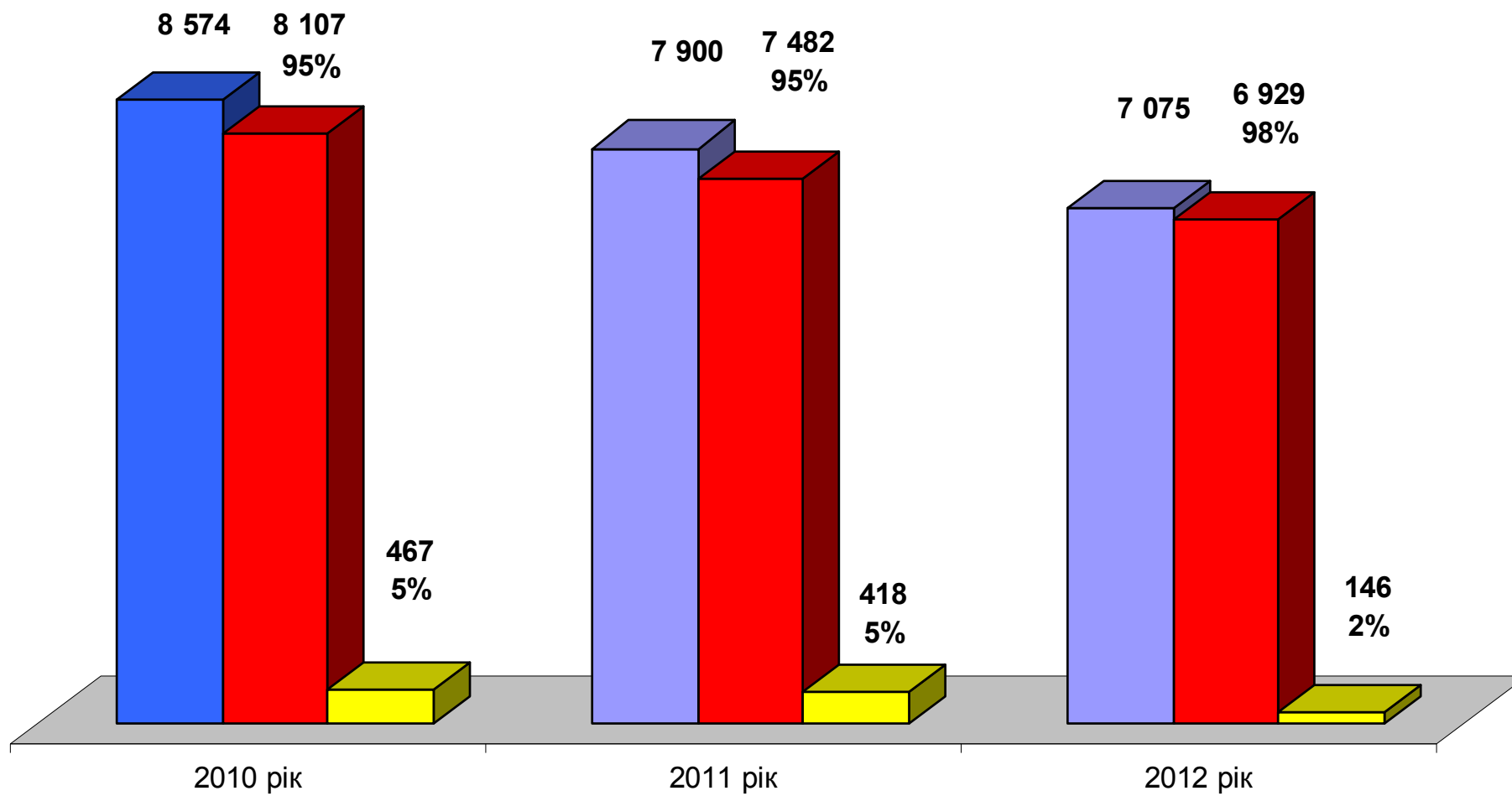
## Стать випускників



## Віковий ценз



## Працевлаштування випускників

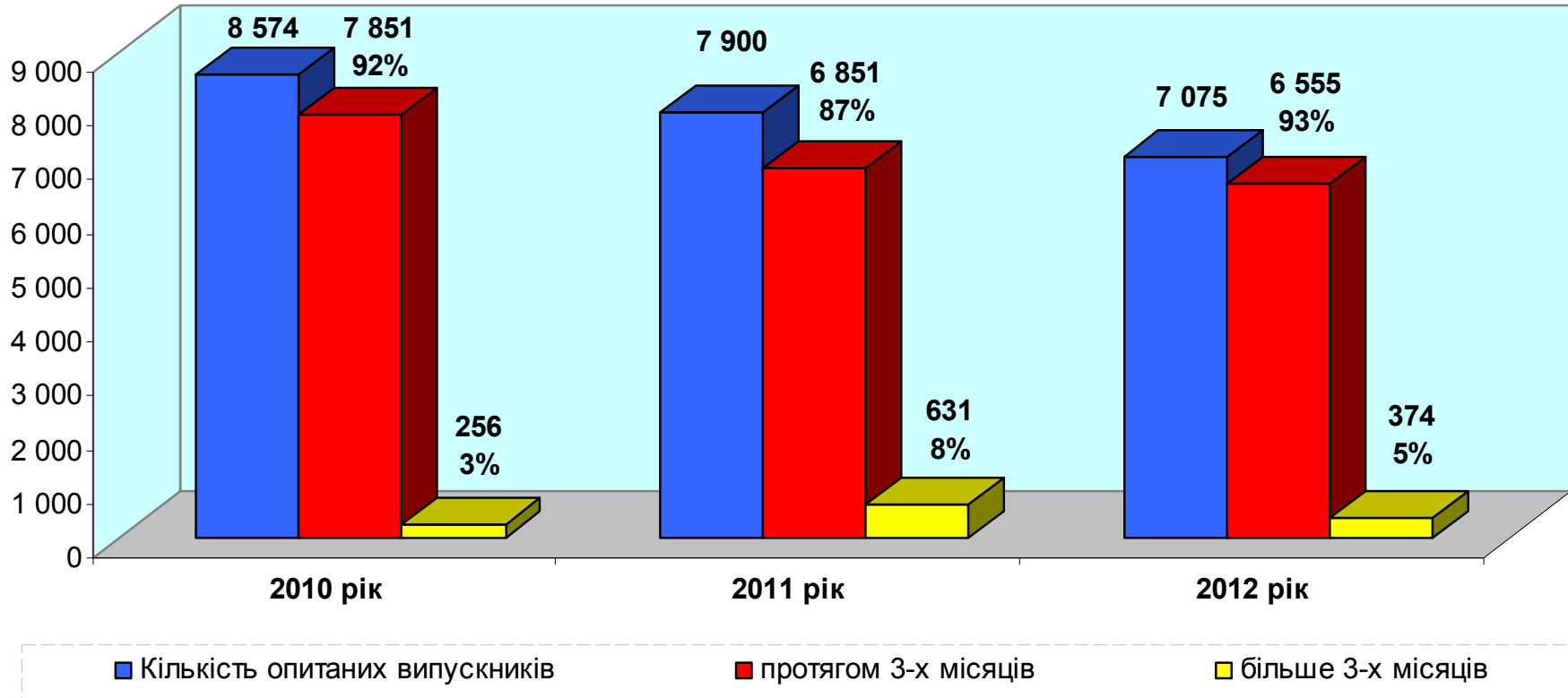


■ Кількість опитаних випускників

■ Працевлаштовані випускники

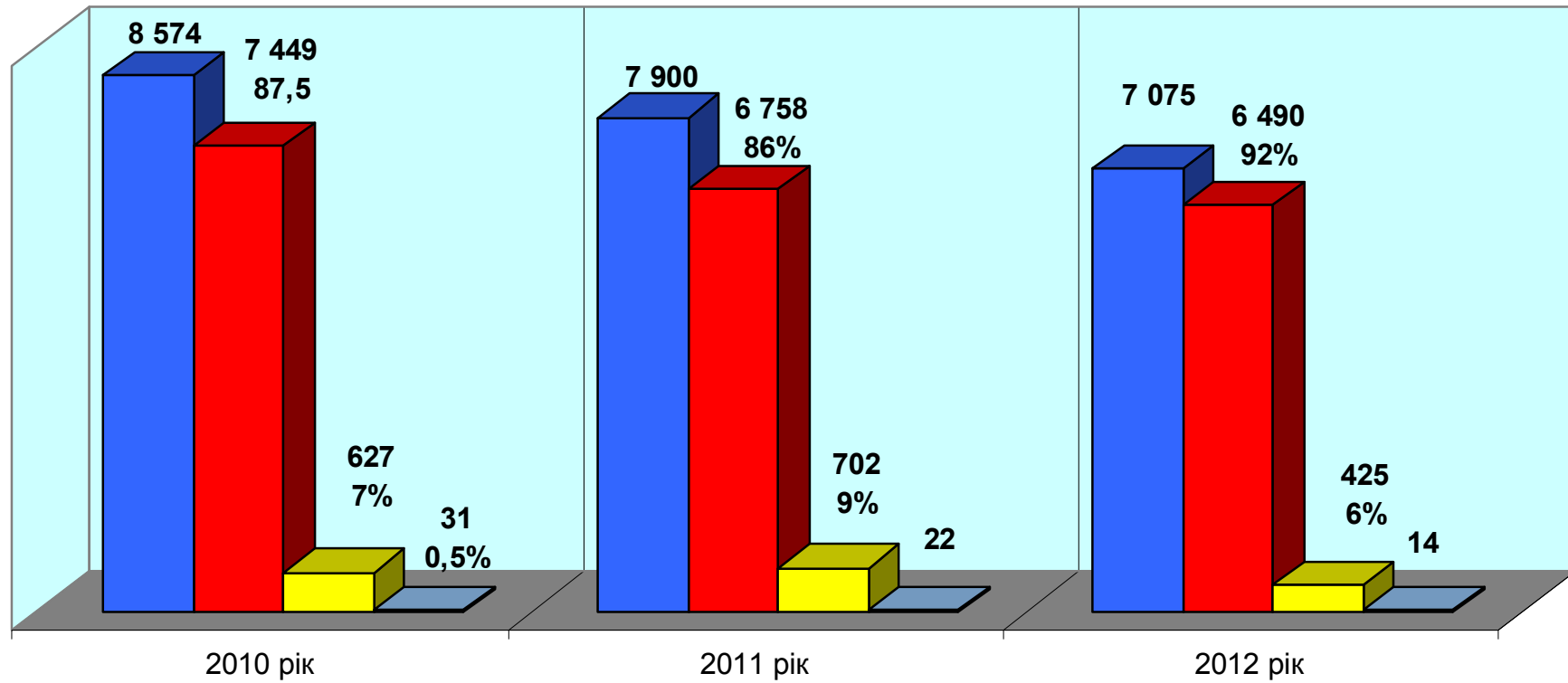
■ Непрацевлаштовані випускники

## Термін отримання першого робочого місця



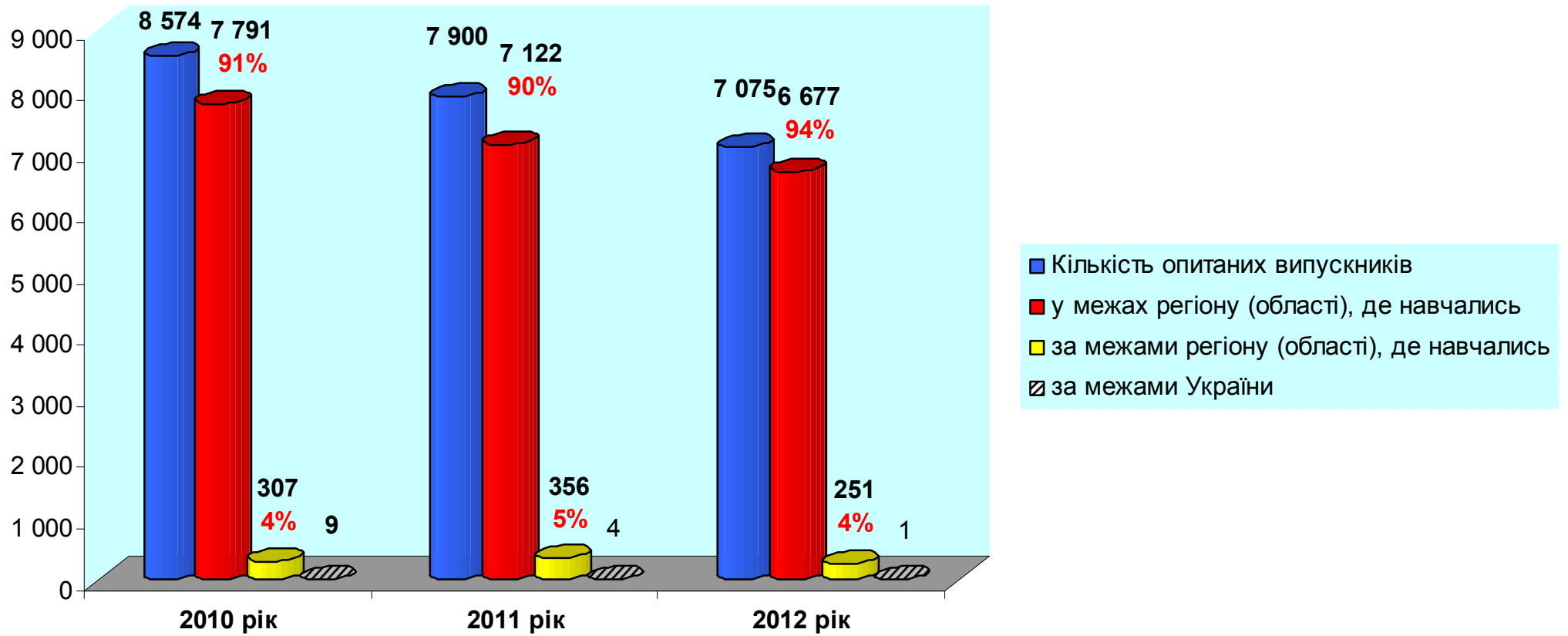


## Ким працевлаштовані випускники

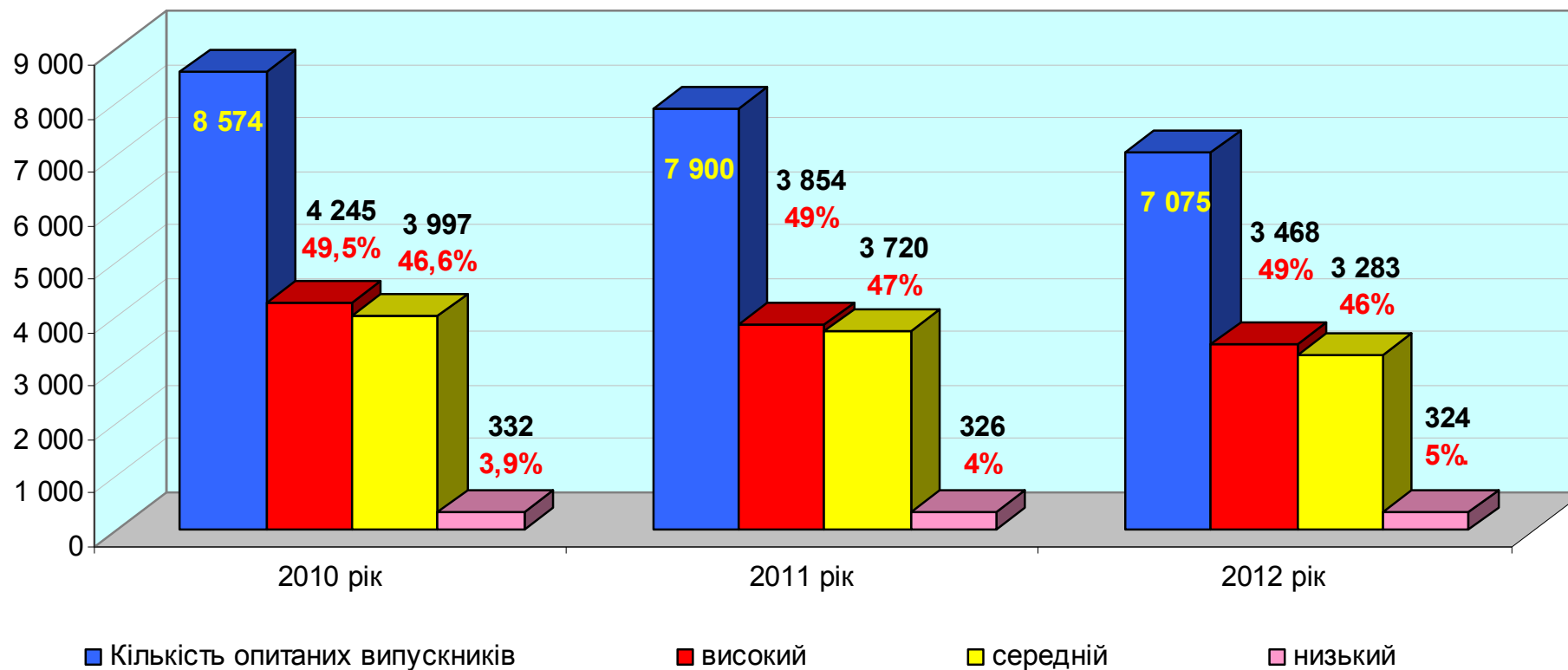


■ Кількість опитаних випускників ■ професійно-технічним навчальним закладом: ■ самостійно ■ державною службою зайнятості

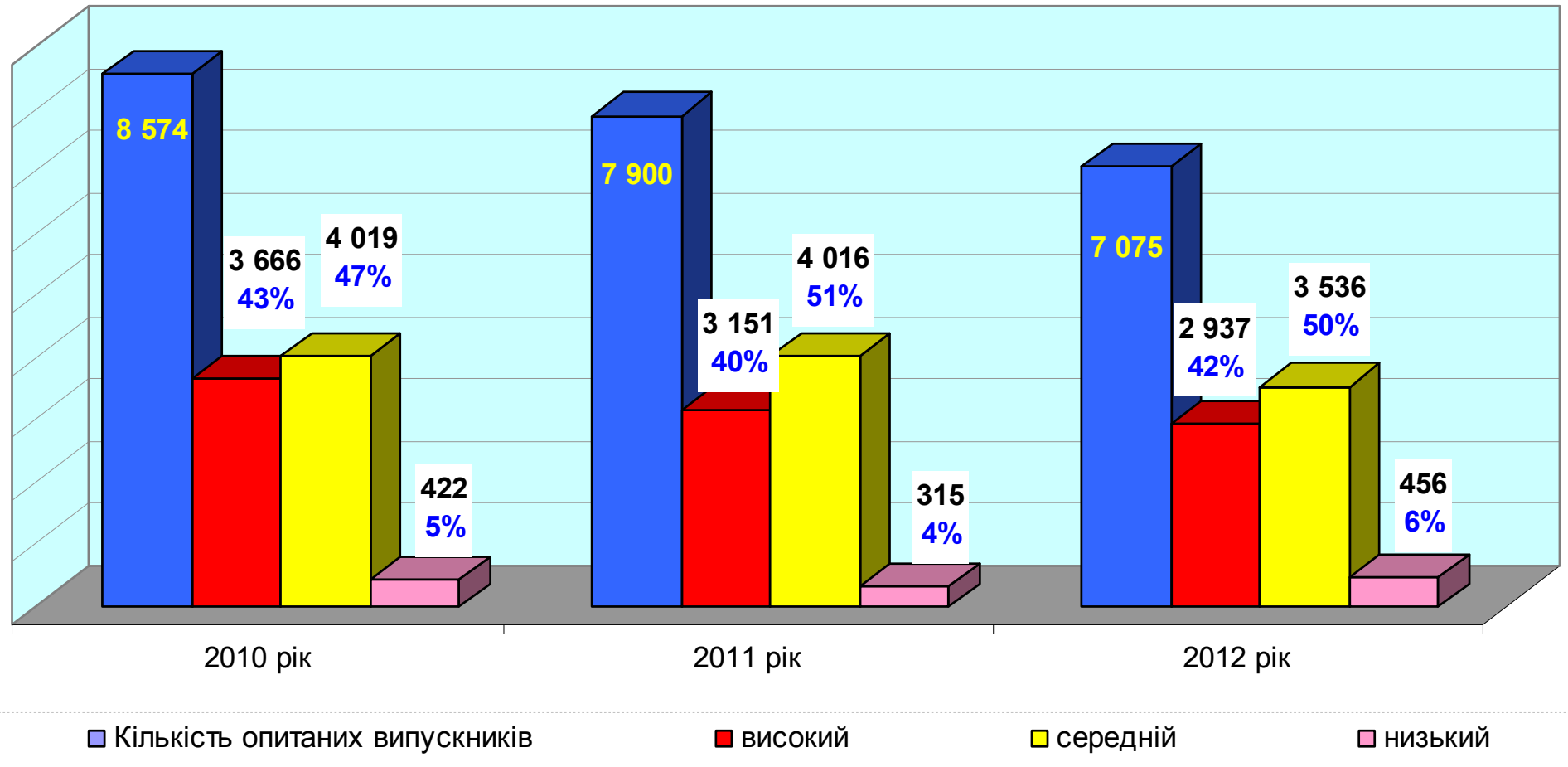
## Місце знаходження робочого місця



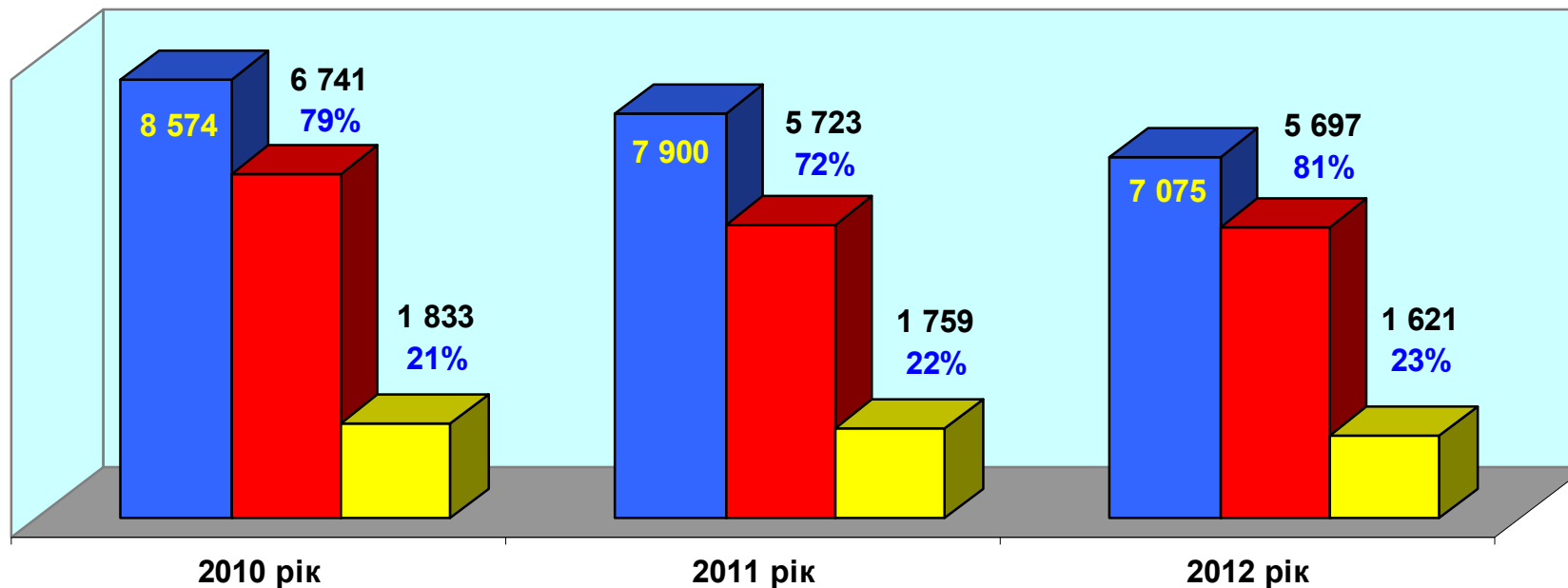
## Рівень задоволеності отриманою професією



## Рівень задоволеності робочим місцем

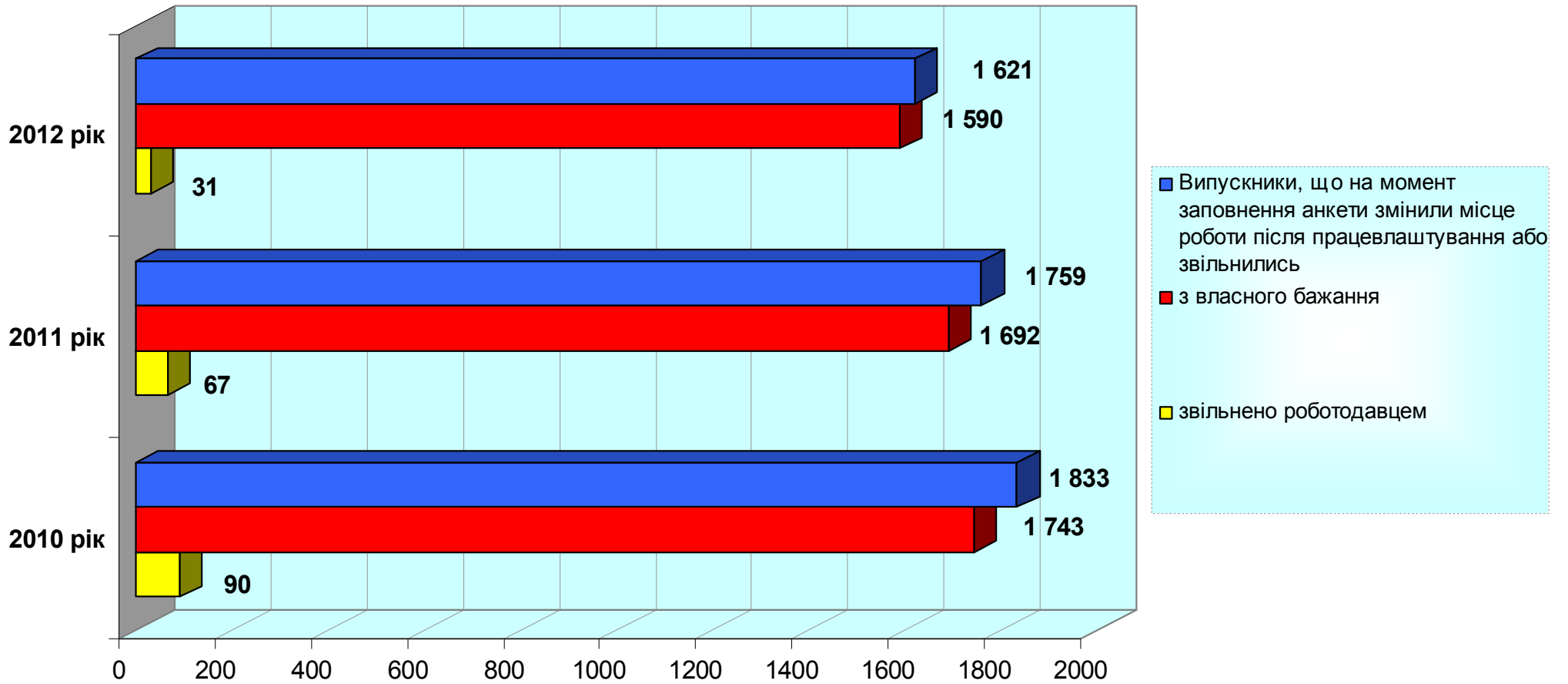


## Результат працевлаштування

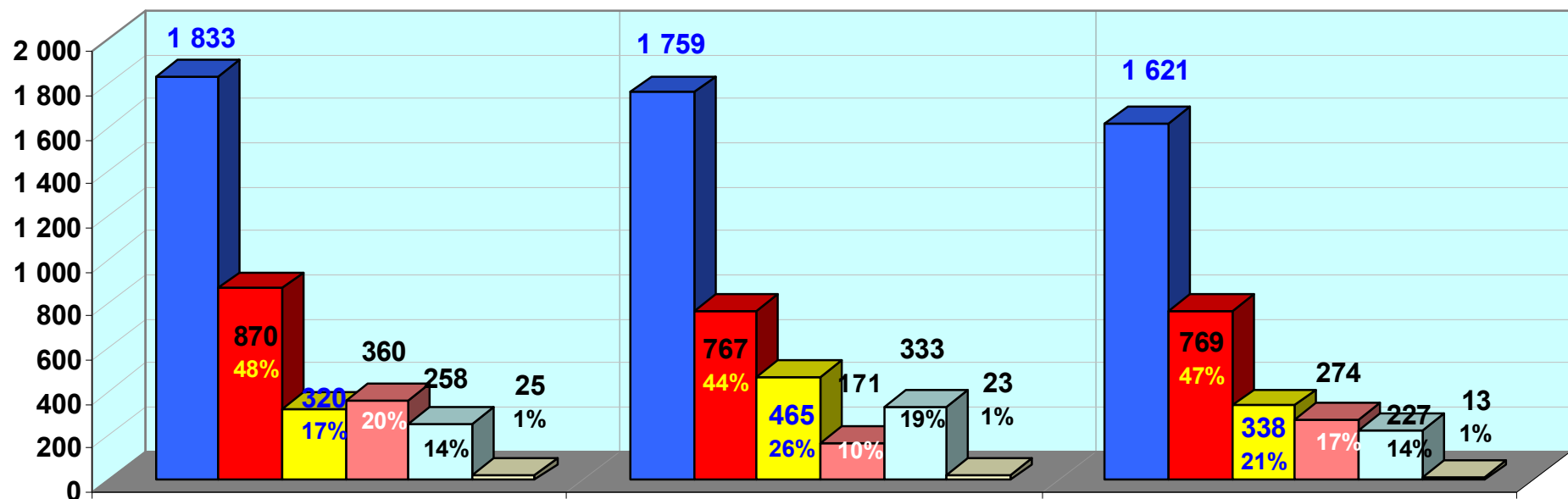


- Кількість опитаних випусників
- Випусники, що на момент заповнення анкети є працюючими
- Випусники, що на момент заповнення анкети змінили місце роботи після працевлаштування або звільнились

# Мотиви звільнення

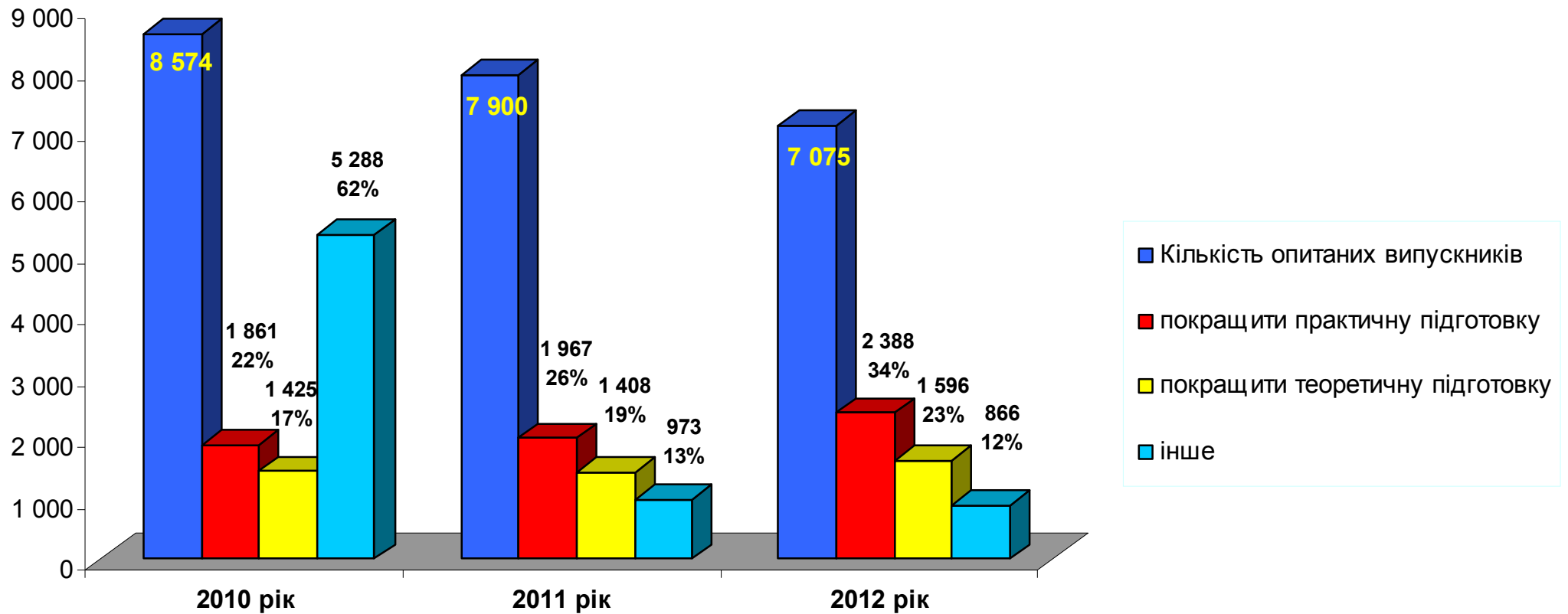


## Причини звільнення



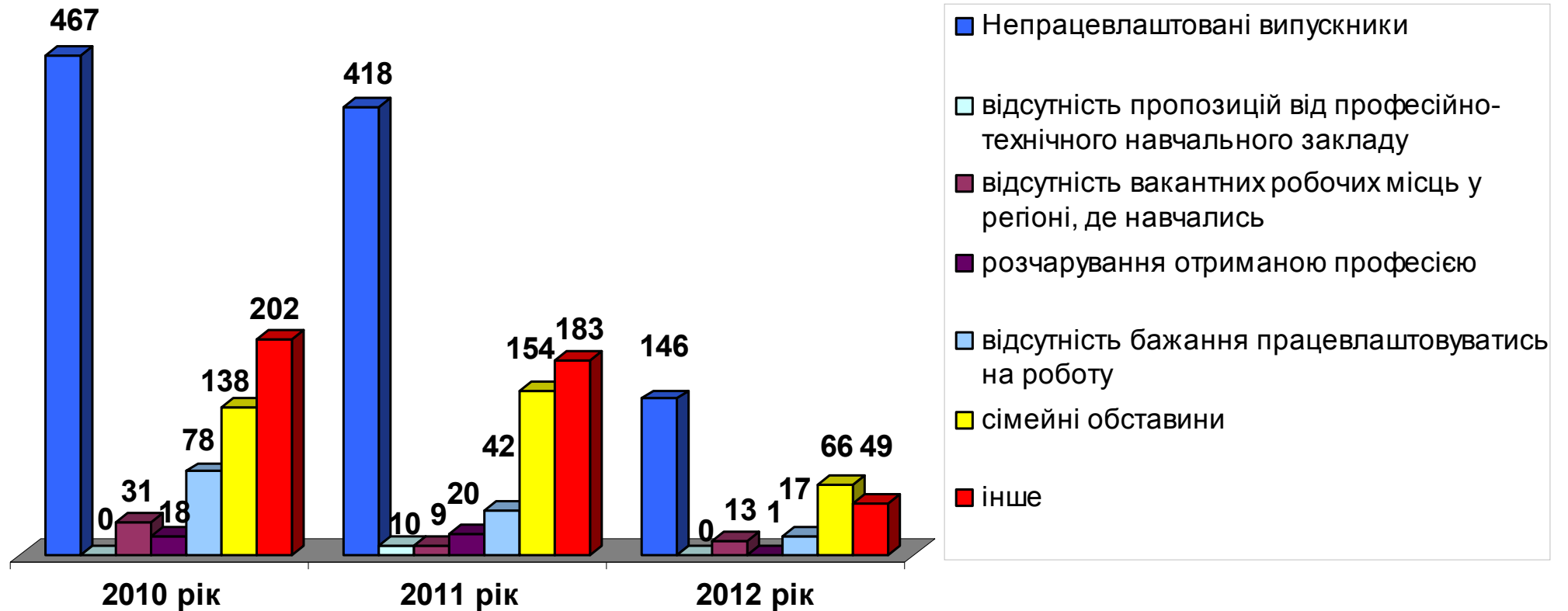
- Випускники, що на момент заповнення анкети змінили місце роботи після працевлаштування або звільнились
- незадоволення заробітною платою
- вступ до вищого навчального закладу
- інше
- незадоволення умовами праці
- рівень освіти не відповідає потребам роботодавця

## Побажання щодо покращення процесу навчання за отриманою професією

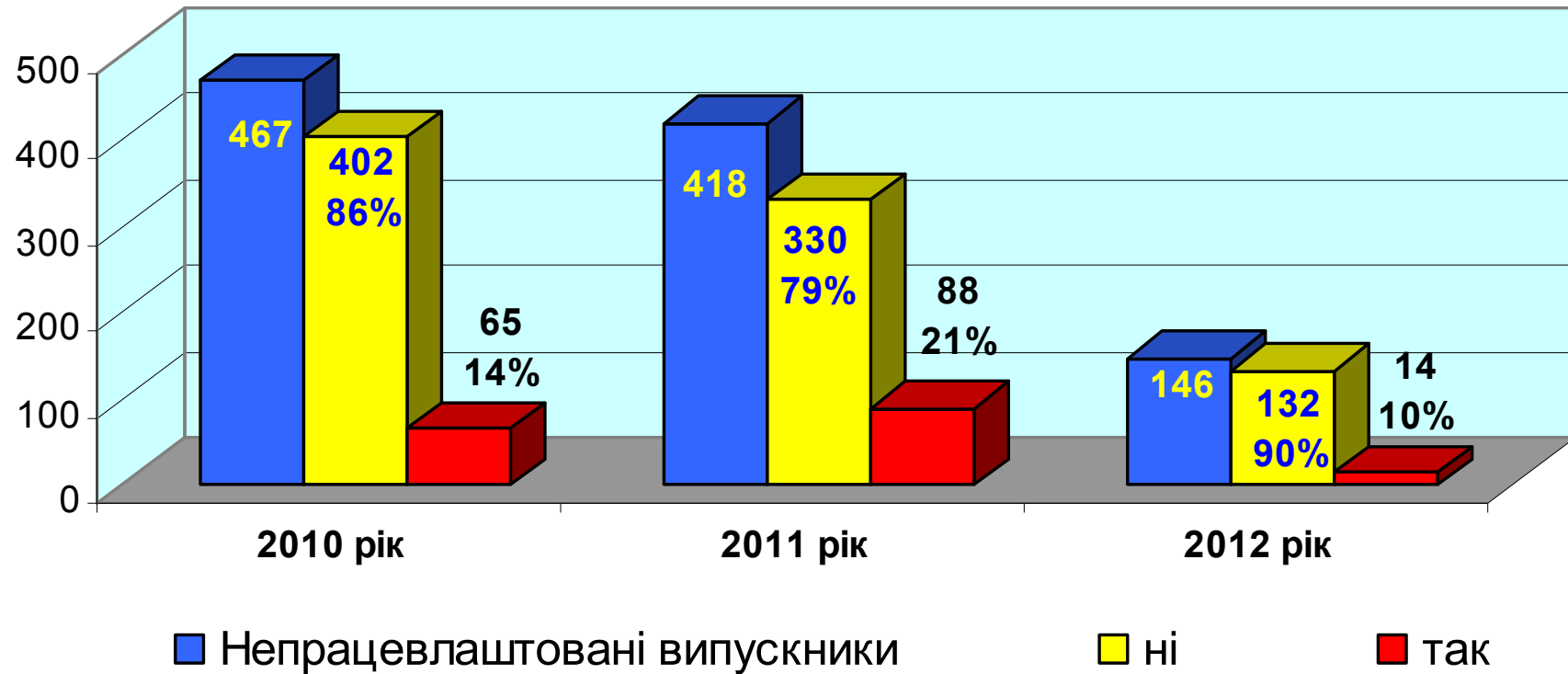




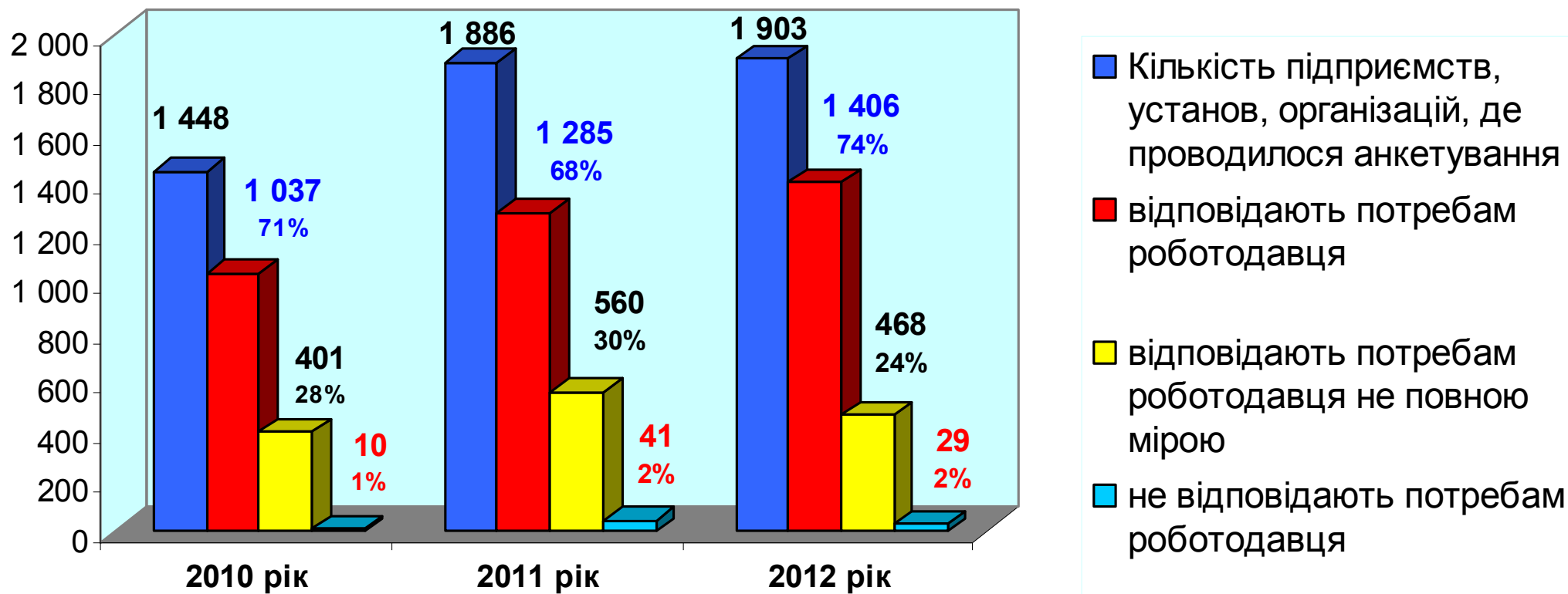
# Причини непрацевлаштування випускників



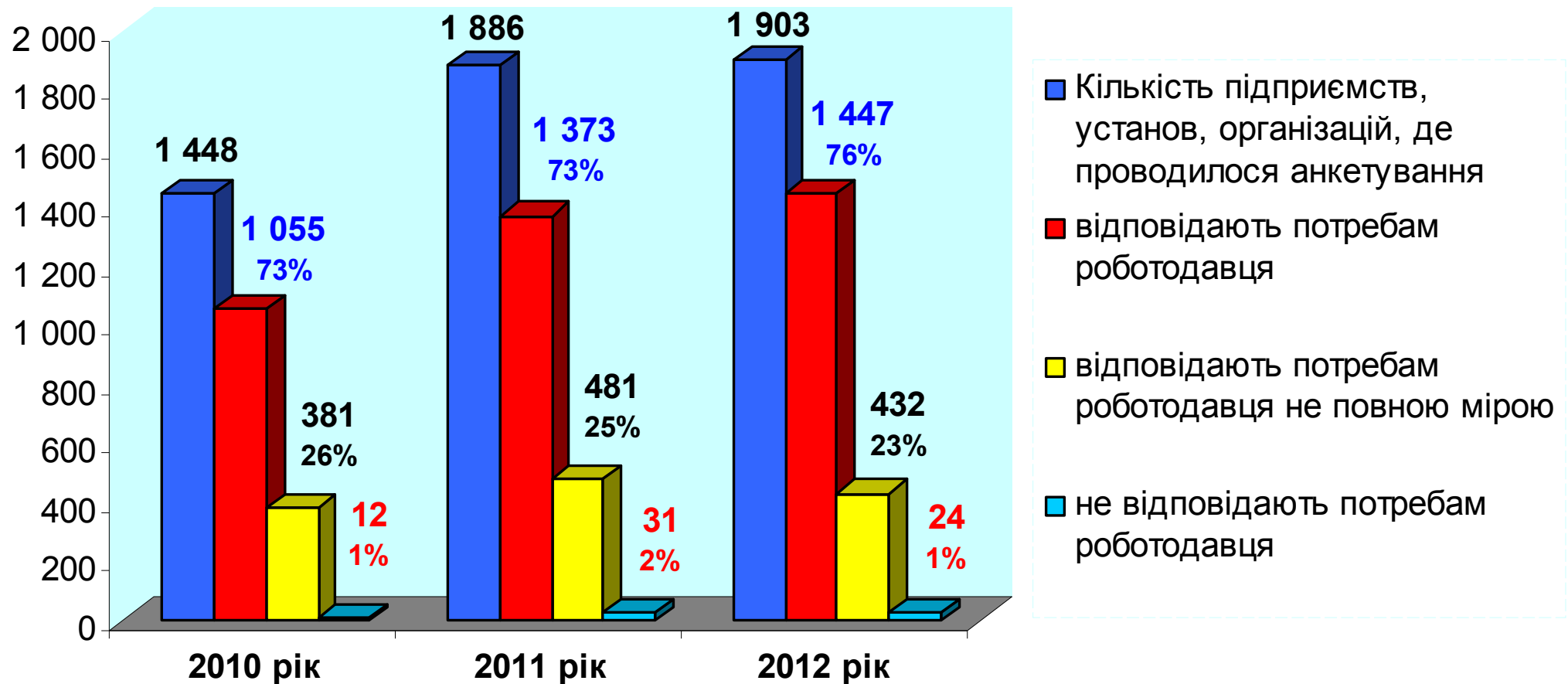
# Реєстрація в службі зайнятості випускників ПТНЗ



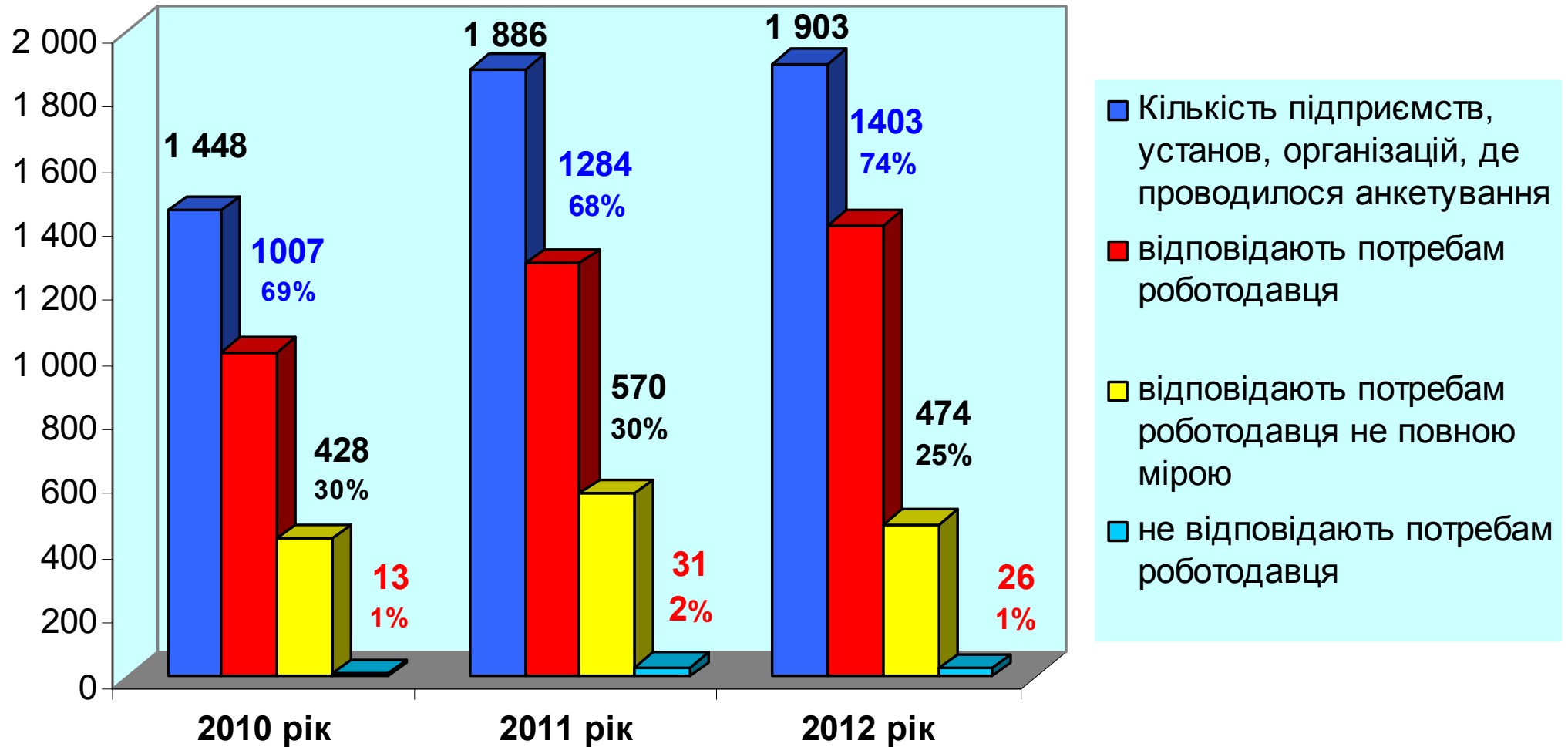
# Рівень підготовки випускників ПТНЗ за критерієм "Знання"



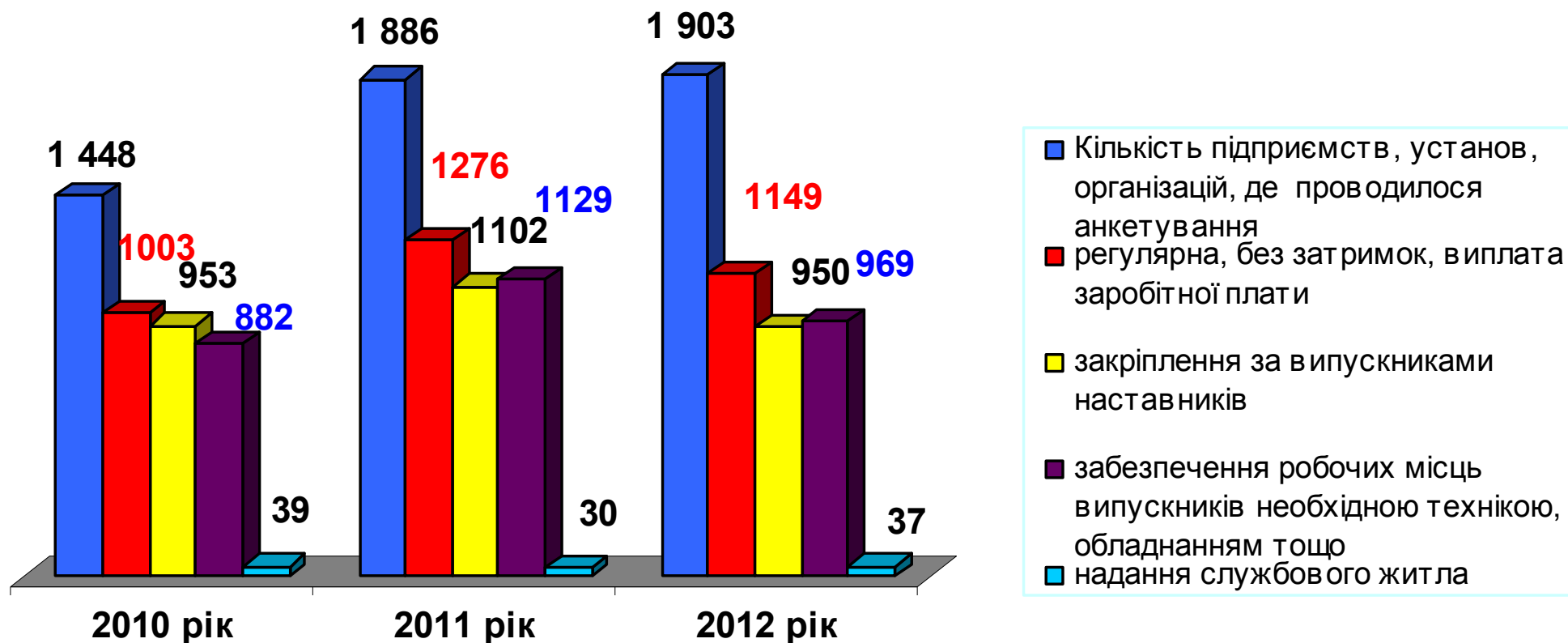
# Рівень підготовки випускників ПТНЗ за критерієм "Вміння"



# Рівень підготовки випускників ПТНЗ за критерієм "Навички"



## Засоби, що застосовуються роботодавцем для адаптації випускника



## Рівень взаємозв'язків роботодавців з ПТНЗ

