

**ЛЕКЦІЯ: ПРОФЕСІЙНЕ
САМОВИЗНАЧЕННЯ
ШКОЛЯРІВ
ЯК ПСИХОЛОГО-ПЕДАГОГІЧНА
ПРОБЛЕМА**

ПРОФЕСІЙНЕ САМОВИЗНАЧЕННЯ ШКОЛЯРІВ ЯК ПСИХОЛОГО-ПЕДАГОГІЧНА ПРОБЛЕМА

Актуальність проблеми професійного самовизначення учнівської молоді полягає насамперед в тому, що випадковий вибір професії призводить в кінцевому випадку до небажаних наслідків, а саме:

- низька продуктивність праці;
- помилки і брак в роботі;
- незадоволення і пригнічений стан людини (психічні розлади);
- економічні втрати на переучування та перекваліфікацію.

Натомість правильний і своєчасний вибір професії у шкільному віці:

- в 2–2,5 рази зменшує плінність кадрів;
- на 10–15% підвищує продуктивність праці;
- в 1,5–2 рази знижує вартість підготовки кадрів.

До того ж в умовах жорсткого ринку не всі працівники матимуть впродовж усього трудового життя постійну роботу, пов'язану з однією і тією самою професією, спеціальністю, посадою. Професійна діяльність в сучасних умовах вимагає регулярного підвищення кваліфікації, психологічної готовності до обрання іншого виду діяльності. Сьогодні кожен працівник повинен виявляти економічну активність, навички до самореалізації, вміння виконувати функції вільного носія соціальних ролей.

Вибір професії – одне з найважливіших стратегічних рішень в житті людини. Це – складний акт **самовизначення** – свідомого вибору суб'єктом життєвої позиції, яка стає вирішальним чинником у виборі способів розв'язання тих чи інших життєвих проблем.

Процес самовизначення завершується досягненням стабільного становища у тій чи іншій сфері соціального життя і формуванні відповідних переконань, принципів, ціннісних орієнтацій та мотивації.

Під **професійним самовизначенням** в педагогіці розуміють самопізнання та об'єктивну оцінку особою власних індивідуальних особливостей, зіставлення своїх професійно-важливих якостей і можливостей з вимогами, необхідними для оволодіння конкретною професією.

Педагогічне керівництво професійним самовизначенням передбачає організацію і здійснення керуючого впливу на психологічну сферу особистості школяра відповідним арсеналом педагогічних засобів з метою підготовки учня до свідомого та самостійного вибору професії.

Професійне самовизначення слід розглядати як елемент більш широкої системи – **соціального самовизначення** – як пошук молодої людини свого місця в житті, в соціальній структурі суспільства.

Професійне самовизначення – процес прийняття особистістю рішення щодо вибору майбутньої трудової діяльності (конкретно: вибір професії, професійного навчального закладу, місця працевлаштування).

Завдання професійного самовизначення:

- 1) сформувані установку на власну активність та самопізнання як основу професійного самовизначення;
- 2) ознайомити із світом професій, потребами ринку праці, правилами вибору професії;
- 3) забезпечити самопізнання та сформувані “образ Я” як суб’єкта майбутньої професійної діяльності;
- 4) сформувані уміння аналізу різних видів професійної діяльності, враховуючи спорідненість їх за психологічними ознаками і подібність вимог до людини;
- 5) сформувані вміння співставляти “образ Я” з вимогами професії до особистості та потребами ринку праці і створювані на цій основі професійний план та перевіряти його;
- 6) створювані умови для перевірки можливостей самореалізації в різних видах професійної діяльності шляхом організації професійних проб;
- 7) забезпечити розвиток професійно важливих якостей;
- 8) сформувані мотивацію і психологічну готовність до зміни професії і переорієнтації на нову діяльність;
- 9) виховувати загальнолюдські і загальнопрофесійні якості і розумні потреби.

Психологія розглядає професійне самовизначення принаймі з двох точок зору:

як найбільш важливий компонент професійного розвитку особистості

як критерій одного з етапів тривалого і складного процесу професійного розвитку

Показник сформованості професійного самовизначення – свідомий вибір особистістю професії.

Професійне самовизначення полягає в усвідомленні особистістю себе як суб’єкта конкретної професійної діяльності і передбачає:

самооцінку людиною власних індивідуально-психологічних якостей та зіставлення своїх можливостей з психологічними вимогами професії до спеціаліста

усвідомлення своєї ролі в системі соціальних відносин і своєї відповідальності за успішне виконання діяльності та реалізацію своїх здібностей;

саморегуляцію поведінки, спрямованої на досягнення поставленої мети.

Професійне самовизначення – це багатомірний і ступінчастий процес, який *можна розглядати з різних точок зору*:

1) як серію задач, що їх суспільство ставить перед особистістю, яка формується, і які дана особистість повинна вирішити протягом певного періоду часу;

2) як процес поетапного прийняття рішень, за допомогою яких індивід формує баланс між своїми побажаннями і нахилами, з однієї сторони, і потребами суспільства – з іншої;

3) як процес формування індивідуального стилю життя, частиною якого є професійна діяльність.

Професійне самовизначення слід розглядати як елемент більш ширших систем:

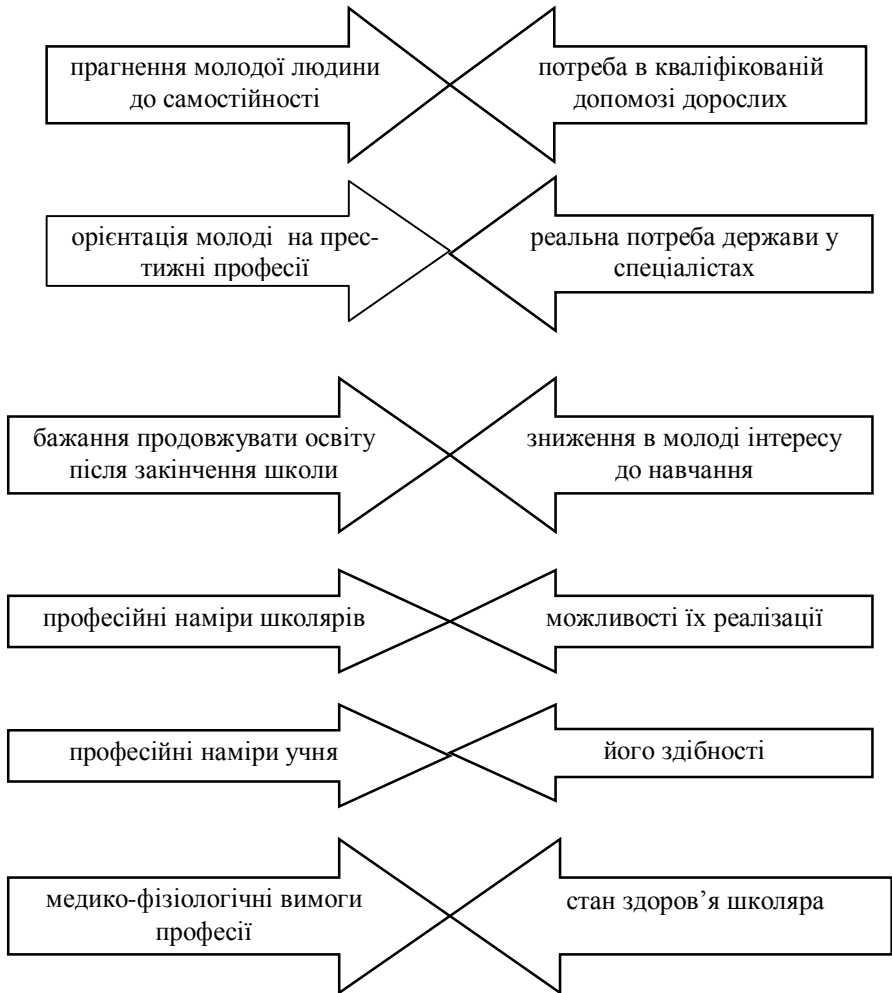
соціальне самовизначення – пошук молодою людиною свого місця в житті, в соціальній структурі суспільства

життєве самовизначення – специфічна форма суб'єктно-об'єктної взаємодії, в якій особистість виступає справжнім суб'єктом життєвого процесу, тобто свідомо включається у хід подій, опосередковуючи його творчим ставленням до життя і беручи на себе відповідальність за свої вчинки і дії як їх автор.

професійне самовизначення

Професійне самовизначення – це доволі складний, часом суперечливий процес, в основі якого лежить прагнення молодого людини до самостійності, самоутвердження себе в житті.

Основні суперечності процесу професійного самовизначення:



Вибір професії – одне з найважливіших стратегічних рішень в житті людини, це складний акт самовизначення, який передбачає відповідь особистості на серію питань:

Ким бути? – яке місце зайняти в системі суспільного поділу праці; якою мірою професія буде забезпечувати задоволення матеріальних і духовних потреб; наскільки обрана професія сприятиме розкриттю та використанню наявних здібностей

Де працювати? – чи передбачає обрана професія зміну місця проживання

До якої соціальної групи належати? – який соціальний статус як становище, позицію особистості в соціальній структурі суспільства забезпечить обрана професія;

з ким працювати? – яка соціально-демографічні та статево-вікові характеристики майбутнього колективу, в якому доведеться працювати по обраній професії;

який стиль життя обрати? – як усталена єдність, цілісність, гармонія певних елементів системи життєдіяльності особистості, що виявляється в особливих кількісних і якісних характеристиках цієї життєдіяльності з боку її інтенсивності, темпу, ритму, розподілу бюджету часу, домінуючих орієнтацій, міри і рівня засвоєння різних способів життєдіяльності.

Педагогічне керівництво процесом професійного самовизначення не слід розглядати як заперечення принципу свободи вибору професії, оскільки:

- 1) професійне самовизначення нічим не обмежує свободу дій особистості;
- 2) вільний вибір професії не має нічого спільного із самопливом та стихійністю;
- 3) вільний вибір професії повинен підпорядковуватись свідомій необхідності узгоджувати прагнення і наміри особистості з потребами суспільства;
- 4) вибір професії передбачає співвіднесення власних якостей і можливостей з вимогами, які висуває кожна професія до людини.

Свобода вибору професії – конституційне право кожного громадянина на вільний вибір фаху, роду діяльності. Під **вільним вибором** слід розуміти

усвідомлене професійне самовизначення, при якому установки особистості при виборі професії, з одного боку, узгоджуються з потребами суспільства, а з другого боку, співвідносяться з особистими даними, тобто здібностями, покликаннями, професійною підготовкою, освітою і психофізіологічними якостями.

Психологи розглядають професійне самовизначення як певну *саморегуляцію поведінки*. Внутрішньою передумовою такої саморегуляції є самооцінка особистістю власних намірів та можливостей.

З точки зору психології професійне самовизначення розглядається також як компонент професійного розвитку особистості, критерій одного з етапів професійного розвитку, підсумком якого виступає самостійний вибір професії.

Вибір професії пов'язаний також із діяльністю механізму *особистісних настанов*. Настанова як готовність психіки людини до певної ситуації або дії складається з 1) емоційної, 2) інтелектуальної та 3) практичної сфер діяльності. Саме тому людина прагне до гармонійного поєднання всіх компонентів настанови: щоб обрана професія задовольняла її інтелектуально й емоційно, а також щоб професійна діяльність відповідала її власним можливостям.

Загалом, **професійне самовизначення** – це перманентний процес самопізнання, формування інтересів, основних та резервних професійних планів, професійної перспективи, визначення напрямків перекваліфікації, що проходять через всі етапи навчальної та трудової діяльності особистості.

Важливою передумовою успішного професійного самовизначення є сформованість в особистості **професійно-важливих якостей** – окремих динамічних рис особистості, окремих психічних, психологічних і фізичних властивостей, які відповідають вимогам до людини певної професії і сприяють успішному оволодінню нею.

Підготовка до свідомого вибору професії передбачає активне формування таких психологічних якостей, як здібності, інтереси, ціннісні орієнтації, прагнення, професійні плани, ідеали, переконання.

Здібності характеризують швидкість, глибину і міцність оволодіння способами та прийомами діяльності.

Спрямованість особистості – внутрішня позиція, котра створює визначеність в поведінці та відношення до впливу навколишнього середовища. Загальна спрямованість особистості характеризує 1) сферу її потреб і прагнень, 2) систему її відношень до дійсності, до інших людей і до самої себе.

Професійна спрямованість – характеризує сферу потреб і інтересів стосовно до професійної діяльності.

Професійний інтерес може проявлятися 1) як прояв зацікавленості до змісту професійної праці, до можливих перспектив професійного зростан-

ня; 2) як усвідомлення соціальної значимості результатів конкретної професійної діяльності.

Загалом, професійні інтереси сучасної молоді:

- ✧ не є природженими якостями;
- ✧ це результат формування особистості;
- ✧ забезпечують процес розвитку особистості;
- ✧ формуються в залежності від багатьох факторів (соціального оточення, діяльності людей з ближнього соціального оточення, можливостей для власної діяльності, умов навчання тощо);
- ✧ безпосередньо пов'язані з престижністю професії;
- ✧ можуть швидко змінюватися, особливо в підлітковому віці.

Професійний інтерес можна вважати:

- ✧ показником готовності особистості до вибору професії;
- ✧ важливим стимулом досягнення поставленої мети.

Інтерес може стати *показником професійної визначеності* підлітка тільки тоді, коли він переходить в нахили і пов'язаний з відповідними здібностями.

В психолого-педагогічній літературі розрізняють такі *види інтересів*:

- за їх дієвістю - активні, пасивні;
- за обсягом – широкі, вузькі;
- за глибиною – глибокі, поверхневі.

Стійкість професійних інтересів збільшується при активному ознайомленні підлітків із змістом певного виду діяльності. Тому для свідомого вибору професії необхідно знайомити школярів із світом професій, давати відомості про кадрові потреби (стан ринку праці), а також озброювати їх психологічними знаннями про самого себе.

Щодо *об'єктивної оцінки підлітками власних психофізіологічних властивостей*, то це складна психолого-педагогічна проблема, оскільки:

- 1) в учнів відсутні відповідні психологічні знання, необхідні для самоорієнтації;
- 2) учні не навчаються умінню оцінювати свої власні якості з точки зору їх відповідності вимогам конкретної професії;
- 3) учні мають досить елементарні уявлення про свої здібності, нахили, риси характеру;
- 4) школярі зовсім не уявляють, як різні психофізіологічні особливості можуть вплинути на успішність професійної діяльності;
- 5) їм важко вирішити питання залежності успіху професійної діяльності від професійно важливих якостей стосовно себе;
- 6) підліткам важко сформувати адекватну самооцінку щодо рівня розвитку своїх професійно важливих якостей.

В загальноосвітніх закладах мова йде не стільки про власне професійне самовизначення школярів, скільки про **готовність** до свідомого вибору професії.

Готовність до свідомого вибору професії – це складне структурне утворення взаємопов'язаних і поєднаних переконаннями морально-вольових якостей особистості, способів поведінки, знання про професії, практичні уміння і навички, сформовані у відповідності із вимогами суспільства і можливостями навчально-виховного процесу в школі.

Готовність до свідомого вибору професії включає в себе:

Моральну готовність – усвідомлення суспільного і особистісного значення праці, прагнення максимально проявити свої сили, здібності в праці, позитивне ставлення до різних видів праці.

Психологічну готовність – свідомий вибір професії у відповідності до наявних здібностей і можливостей.

Психологічна готовність до праці і вибору професії визначається психічним станом, що забезпечує активність, спрямовану на певний трудовий процес, а також властивостями особистості, що проявляються в професійній діяльності у вигляді стійких психічних утворень (нахилів, намірів, умінь, навичок, рис характеру і т.п.).

Елементами динамічної структури стану психологічної готовності до складних видів діяльності виступають:

- усвідомлення людьми своїх потреб, вимог суспільства, колективу чи поставленої задачі, а також цілей, яких необхідно досягти;
- осмислення та оцінка умов, в яких будуть протікати наступні дії;
- осмислення та оцінка умов, в яких будуть протікати наступні дії, актуалізація досвіду, пов'язаного в минулому із виконанням завдань подібного роду та визначення на основі всього цього найбільш ймовірних і допоміжних способів розв'язання поставлених завдань;
- прогнозування прояву своїх інтелектуальних, емоційних, мотиваційних та вольових процесів, оцінка співвідношення своїх можливостей, рівня домагань і необхідності досягнення певного результату;
- мобілізація сил відповідно до умов і задачі, спрямування їх на досягнення мети.

Загалом, **стан психологічної готовності** – складна динамічна структура, сукупність інтелектуальних, емоційних, мотиваційних та вольових сторін психіки людини в їх співвідношенні із зовнішніми умовами і майбутніми задачами.

Практичну готовність – загальні і політехнічні знання, загальношкільні і спеціальні уміння і навички.

Компонентами готовності до свідомого вибору професії виступають:

- ↳ загальне позитивне ставлення до праці;

В. Урусский. Професійне самовизначення школярів

- ↪ знання певного кола професій, їх змісту, вимог, шляхів отримання професії та перспектив професійного росту;
- ↪ сформованість професійних інтересів;
- ↪ адекватна самооцінка;
- ↪ сформованість мотиваційної сфери;
- ↪ наявність спеціальних здібностей;
- ↪ практичний досвід;
- ↪ збалансованість інтересів, здібностей і нахилів, їх відповідність вимогам професії до особистості;
- ↪ відповідний стан здоров'я;
- ↪ сформованість моральних якостей, які відповідають вимогам професії до людини.

Важливим компонентом готовності до трудової діяльності по обраній професії є **професійна придатність** – сукупність психолого-педагогічних і психофізіологічних особливостей людини, необхідних і достатніх для досягнення при наявності спеціальних знань, умінь і навичок задовільних з точки зору суспільства успіхів у праці, а також счасного задоволення самим процесом праці.

Структурним компонентом професійного самовизначення є наявність **професійного плану** – уявлення учня про своє майбутнє, мету і способи досягнення поставленої для себе; образ професії, котру намагається обрати для себе учень.

Отже, **професійний план** – це обґрунтоване уявлення про вибрану сферу трудової діяльності, про способи оволодіння майбутньою професією і перспективи професійного росту.

Професійний план – це складова частина **життєвого плану** – уявлення людини про бажаний спосіб життя, тобто про соціальний, професійний, сімейний статус, а також про шляхи і способи його досягнення.

Побудова життєвого плану передбачає відповіді на такі питання:

1) в яких сферах життя сконцентрувати зусилля для досягнення життєвих успіхів?

2) що саме і в який період життя повинно бути досягнуто?

3) якими засобами і в які терміни можуть бути досягнуті поставлені цілі?

Життєвий план будується на основі самооцінки (усвідомлення своїх здібностей і можливостей), а також на основі аналізу реально існуючих суспільних відносин і пов'язаного з ним попиту на індивідуальні здібності.

До основних **особливостей складання життєвого плану** відносять:

1) співпадання об'єкта і суб'єкта планування;

2) життєвий план будується на основі самопізнання, що підсилює значення адекватної самооцінки;

3) плануються лише загальні цілі, основні задачі, отже, план не може бути занадто жорстким, деталізованим;

4) життєвий план завжди носить орієнтовний, вірогіднісний характер;

5) неодноразовість (поступовість) формулювання цілей: при виконанні одних, планують наступні цілі життєдіяльності;

6) періодична зміна (корекція) життєвих цілей при зміні соціально-економічної ситуації, виробничо-економічних умов, рівня освіти, життєвого досвіду, загальних планів розвитку держави, трудового колективу тощо);

7) життєві плани можуть бути ситуативні і корінні (стійкі, нестійкі, сильно-слабо виражені), а також змінюватись з віком (для молоді характерні довгострокові, для дорослих – короткострокові плани).

До основних компонентів професійного плану відносять:

☞ уявлення про роль праці в житті людини (ціннісно-мотиваційний аспект вибору професії);

☞ далека перспективна професійна мета (мрія), узгоджена з іншими цілями життя (сім'я, рівень матеріального добробуту та ін.);

☞ ближні професійні цілі (як етапи і шляхи досягнення далекої мети);

☞ резервні варіанти та їх ієрархія;

☞ знання професій і відповідних професійних навчальних закладів;

☞ знання своїх можливостей для досягнення поставленої мети (реальна самооцінка внутрішніх і зовнішніх факторів вибору професії);

☞ знання шляхів підготовки до досягнення поставленої мети і шляхів роботи над собою;

☞ реальна підготовка до досягнення мети і реалізація окремих компонентів професійного плану в ході пробних пошукових дій;

☞ при потребі – інший варіант професійного плану, новий професійний вибір у випадку невідповідності можливостей і вибраних перспектив.

Розробляючи життєвий чи професійний план, варто дотримуватися такої **послідовності постановки мети**:

1) з'ясувати власні потреби (чого хочу?);

2) виявити власні можливості (що можу?);

3) прийняти рішення про те, що потрібно досягти (що потрібно?);

4) провести аналіз можливостей “ціль-засіб”;

5) чітко сформулювати мету;

6) уточнити мету, конкретизувати терміни, визначити перелік конкретних задач, програм дій;

7) здійснювати контроль своїх досягнень.

При постановці життєвої чи професійної мети можливі такі **недоліки**:

- недостатній реалізм в постановці мети;
- невизначеність термінів досягнення мети;

В. Урусський. Професійне самовизначення школярів

- відсутність чітких критеріїв просування до мети;
- неефективність використовуваних методів та засобів;
- відсутність зацікавленості в досягненні мети;
- конфлікт з оточуючими;
- недостатня поінформованість;
- недостатність аналізу змісту мети, засобів, умов досягнення.

В психолого-педагогічній літературі зустрічаються різні підходи до виділення **етапів професійного самовизначення особистості**. Так, з точки зору психології розвитку (вікових особливостей учнів) професійне самовизначення можна поділити на чотири етапи:

дитяча гра – виконання певних професійних ролей і окремих елементів пов'язаної з цими ролями поведінки в процесі гри;

підліткова фантазія – уявлення себе в мріях представником тієї чи іншої професії;

попередній вибір професії – сортування різних видів діяльності та їх оцінка з точки зору інтересів, здібностей, системи цінностей особистості;

прийняття остаточного рішення – вибір рівня кваліфікації, об'єму і тривалості професійної підготовки, вибір спеціальності.

З педагогічної точки зору процес професійного самовизначення можна поділити на наступні етапи:

емоційно-образний – характерний для дітей старшого дошкільного віку;

пропедевтичний – характерний для учнів молодшого шкільного віку (1-4 класи);

пошуково-зондуєчий – характерний для молодших підлітків (4-7 класи);

період розвитку **професійної свідомості** (8-10 класи);

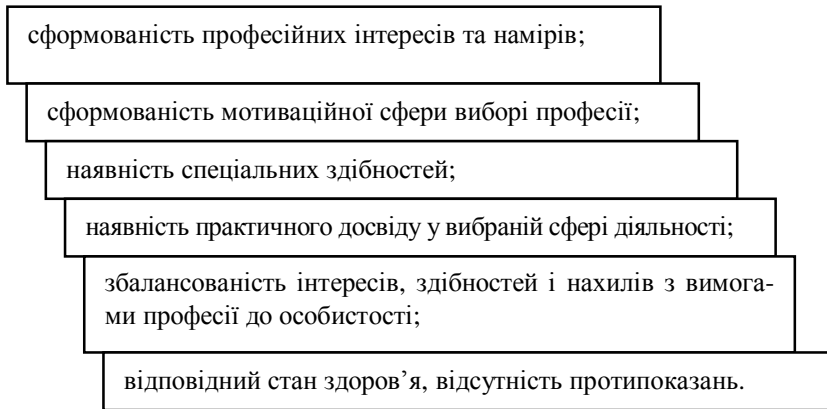
період **уточнення** соціально-професійного статусу (10-11 класи);

період **входження в професійну діяльність** (учні та студенти професійних навчальних закладів);

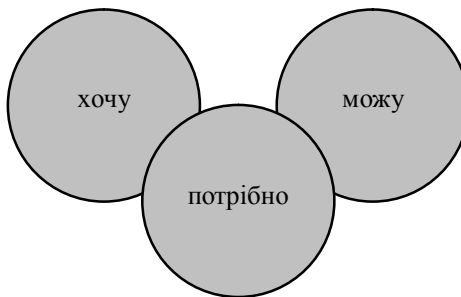
саморозвиток фахівця безпосередньо у професійному середовищі.

До основних **показників** сформованого професійного самовизначення слід віднести:

інформованість учня про структуру народного господарства, потреби ринку праці, зміст і умови праці з обраної професії (спеціальності), навчальні заклади, в яких можна отримати професію;



Загалом, успішний вибір професії передбачає усвідомлення власних бажань і намірів (що я “хочу”), оцінку особистих індивідуальних психофізіологічних властивостей і можливостей (що я “можу”) і усвідомлення того, що чекає від особистості суспільство (що від мене “потрібно”). Механізм розвитку професійного самовизначення – це співвіднесення особистістю своєї мети, мотивів, властивостей і можливостей з потребами суспільства, емоційне переживання цього процесу.



Як свідчить досвід зарубіжних країн, **ефективна молодіжна політика з проблем професійної підготовки і працевлаштування молоді повинна передбачати:**

- забезпечення зайнятості і рівних можливостей в одержанні роботи всім соціально-демографічним групам молоді;

- постійний пошук, підтримку і розвиток альтернативних форм зайнятості при допомозі зв'язків і кооперації з соціальними партнерами з державного та приватного секторів економіки, закладами в сфері професійної підготовки і забезпечення роботою;
- приділення особливої уваги працевлаштуванню найбільш вразливим у соціальному плані групам молоді;
- досягнення збалансованості інтересів підприємців і молоді, яка вступає на ринок праці;
- включення в сферу молодіжної політики не лише програм професійної підготовки, а й надання більш широкого набору соціальних послуг.

Для успішної інтеграції молоді в ринок праці потрібно продовжити реформування традиційної системи освіти, створювати різноманітні в структурному плані системи професійної підготовки, розробляти і запроваджувати інноваційні освітні програми для молодих безробітних, здійснювати заходи щодо збалансування потреб місцевої економіки і ринку праці з можливостями системи освіти та професійної підготовки, ефективно та гнучко використовувати всі наявні ресурси та фінансові засоби, залучати до вирішення зазначеного кола проблем усіх суб'єктів молодіжної політики.

Завданням органів державної влади, керівників підприємств, організацій, господарств, служб зайнятості, педагогічних колективів, засобів масової інформації, а також батьків, психологів, соціальних працівників – формувати в молоді установку на активну трудову діяльність, психологічну та практичну готовність до ефективного функціонування в умовах ринкових відносин.

Щоб успішно вирішувати життєво важливі для молоді проблеми, необхідно насамперед різносторонньо вивчати їх, з'ясувати як зовнішні (об'єктивні), так і внутрішні (суб'єктивні) чинники, що лежать в основі зазначеного кола проблем. Отже, слід запровадити систему соціального моніторингу тих явищ і процесів, які є найболючішими для сучасного молодіжного середовища. Адаже тільки на основі конкретних інформаційно-діагностичних даних можна робити певні науково обґрунтовані прогнози щодо вірогідних змін у соціально-економічному просторі та в суб'єктивних орієнтаціях юнаків і дівчат різного віку.

Одним з першочергових завдань діяльності суб'єктів молодіжної політики сьогодні можна вважати запровадження системного та комплексного підходу до професійної орієнтації молоді на всьому шляху її професійного становлення:

- на етапі розвитку професійної самосвідомості – формування потреби та особистої відповідальності за вибір професій; вироблення вміння співвідносити обрану сферу професійної діяльності зі своїми реальними

можливостями щодо освоєння даної професії; одержання знань та навичок, необхідних для майбутньої професійної діяльності;

- *на етапі уточнення соціально-професійного статусу* – поглиблене вивчення навчальних дисциплін, пов'язаних з обраною сферою праці; розвиток професійно важливих якостей; ознайомлення учнів з специфікою праці та можливостями професійного росту; організація самопідготовки до обраної професії; попередня соціально-професійна адаптація, розвиток цінностей та норм поведінки щодо специфіки конкретної трудової діяльності;

- *на етапі входження в професійну діяльність* – поглиблена підготовка до певної професії (спеціальності); формування професійного досвіду з обраного виду діяльності; розвиток практичних навичок щодо майбутньої поведінки в колективі тощо.

Потрібна централізована методична і практична робота в цій сфері, об'єднання ресурсів та зусиль працівників освіти, державної служби зайнятості та соціальних служб для молоді з метою ефективної підготовки юнаків та дівчат до свідомого, самостійного, обґрунтованого вибору трудової діяльності в інтересах кожної особистості і суспільства в цілому.